

Regione Umbria

EMERGENZA COVID-19

AGGIORNAMENTI SULL'ANDAMENTO EPIDEMICO

Conferenza stampa

17 dicembre 2020

Claudio Dario

Direttore Regionale Salute e Welfare

Antonio Onnis

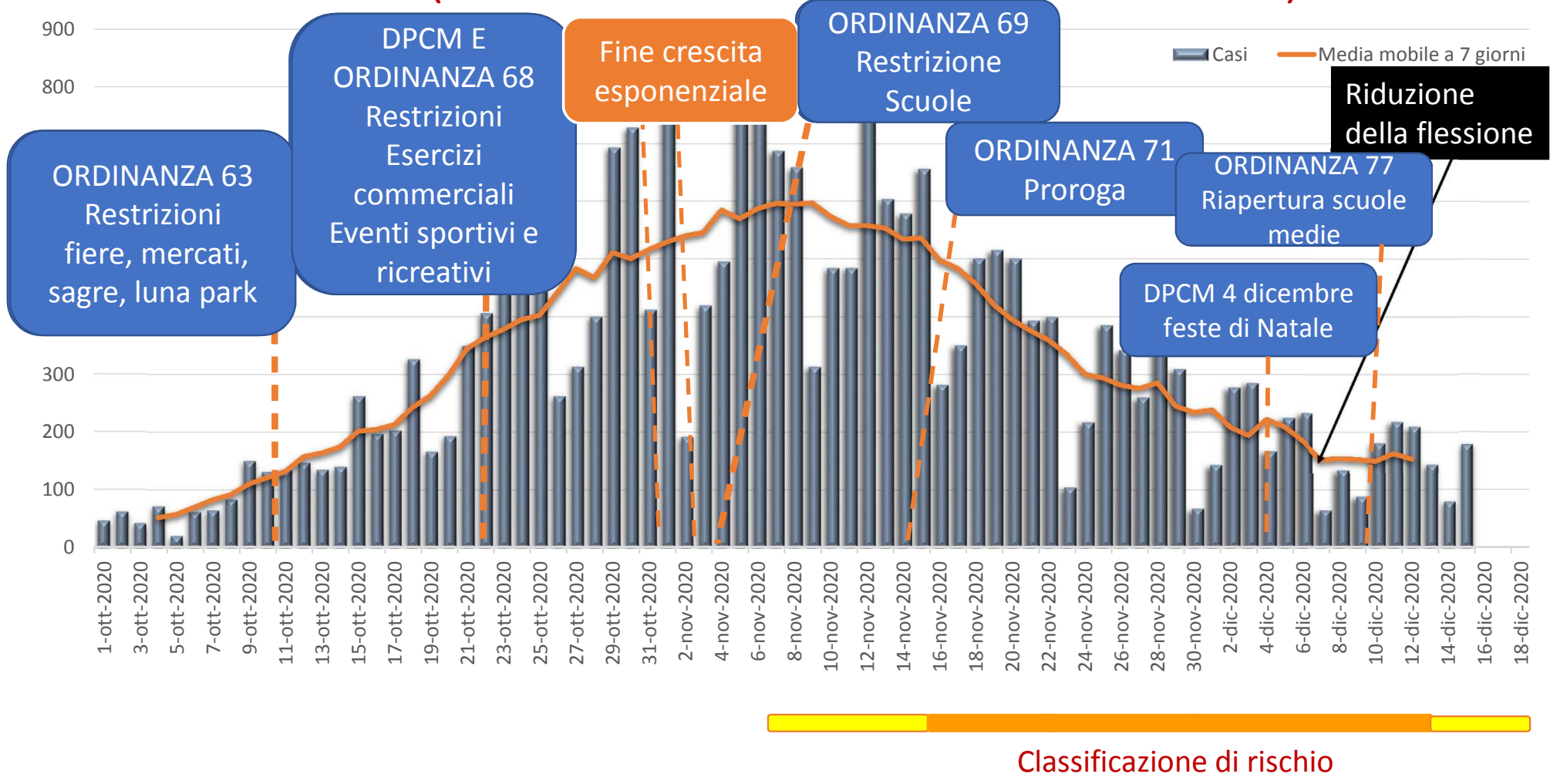
Commissario Emergenza Coronavirus

Analisi Dati

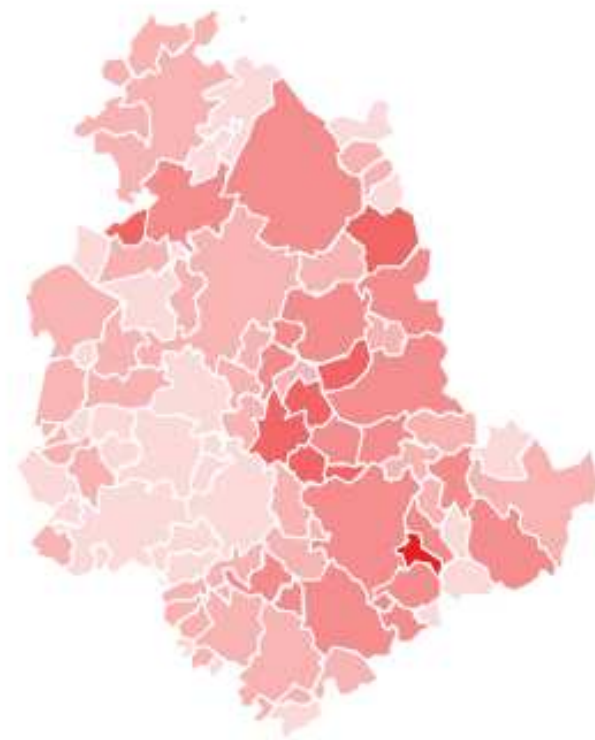
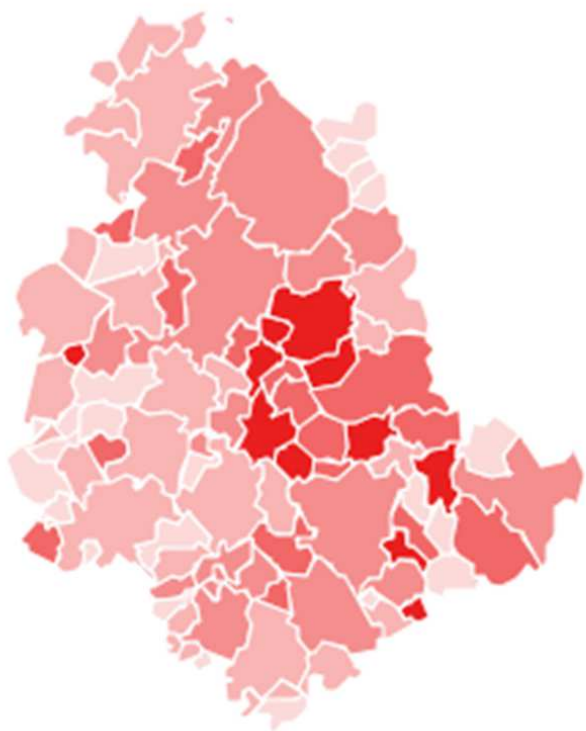
Nucleo Epidemiologico

17 dicembre 2020

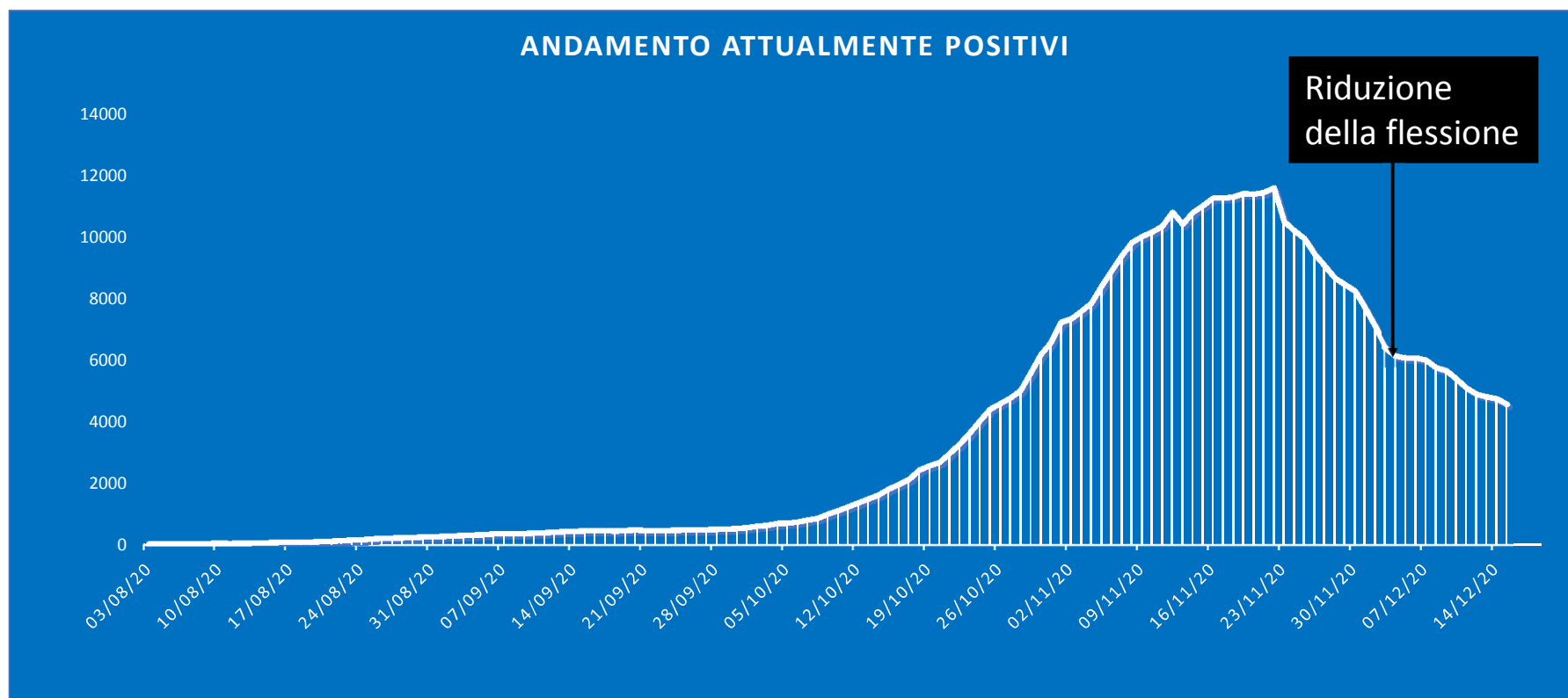
Andamento epidemia dal 1 ottobre al 17 dicembre 2020 (casi incidenti e media mobile)



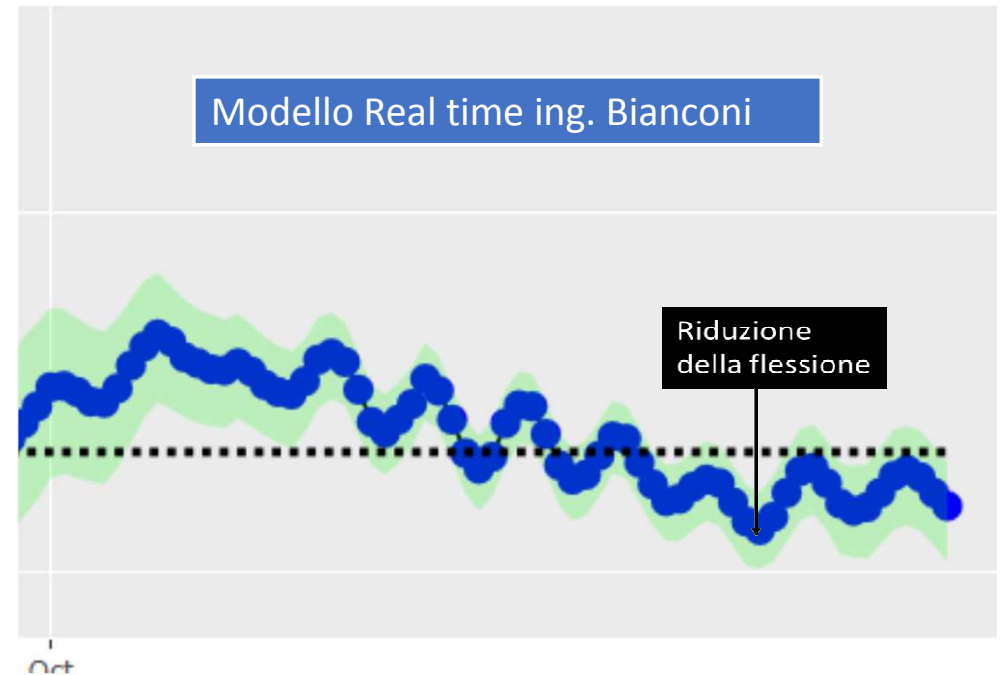
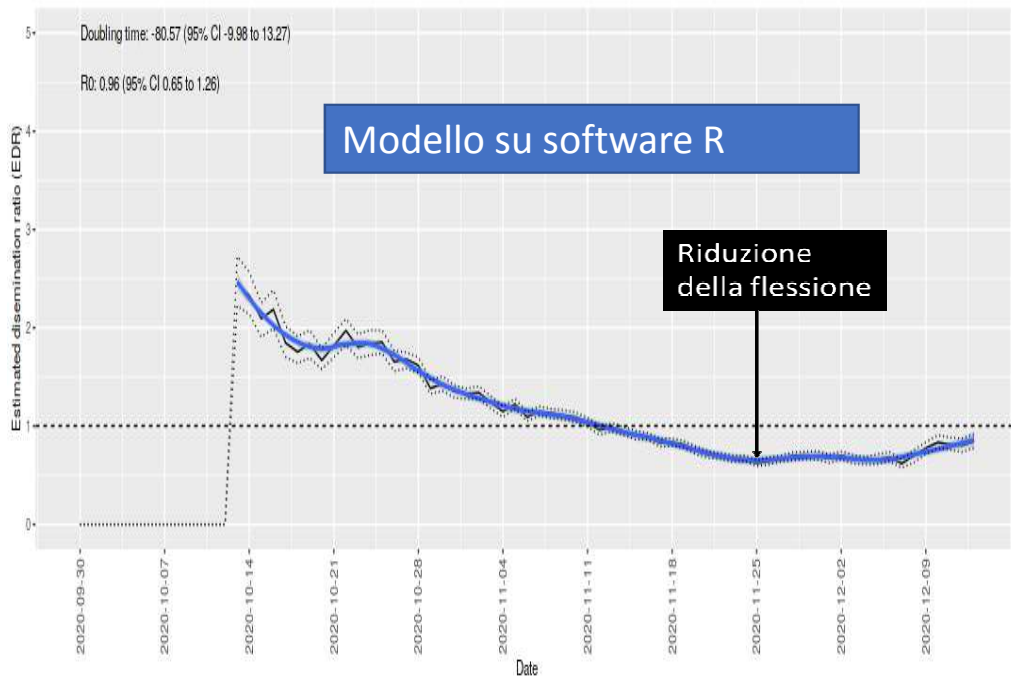
Geolocalizzazione dei tassi per 1000 Abitanti al 2 e la 15 dicembre 200



Attualmente positivi al 15 dicembre 2020

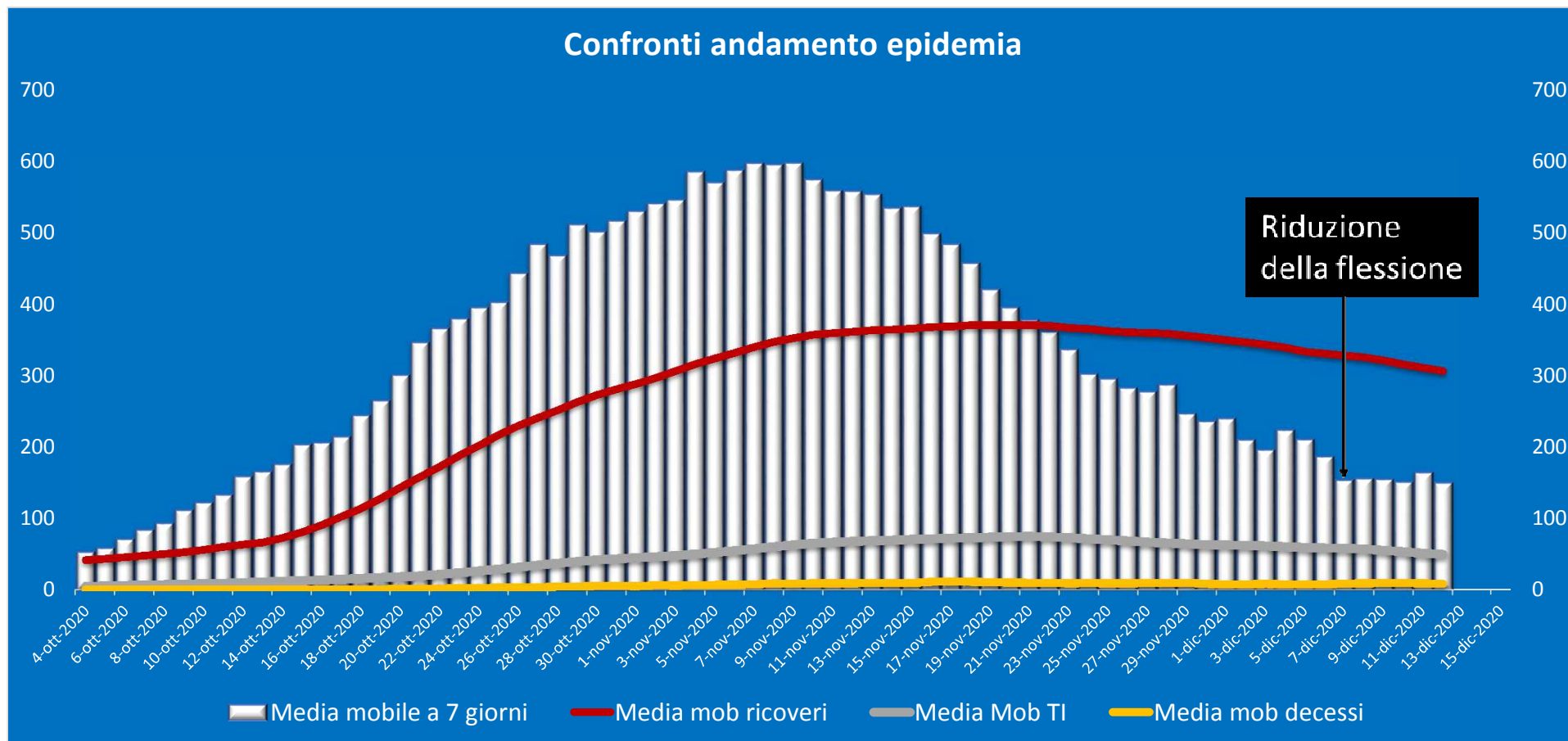


Rt sui casi

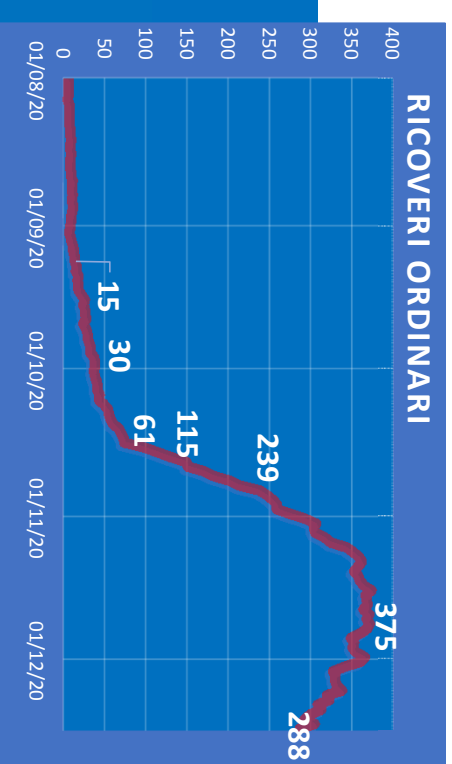
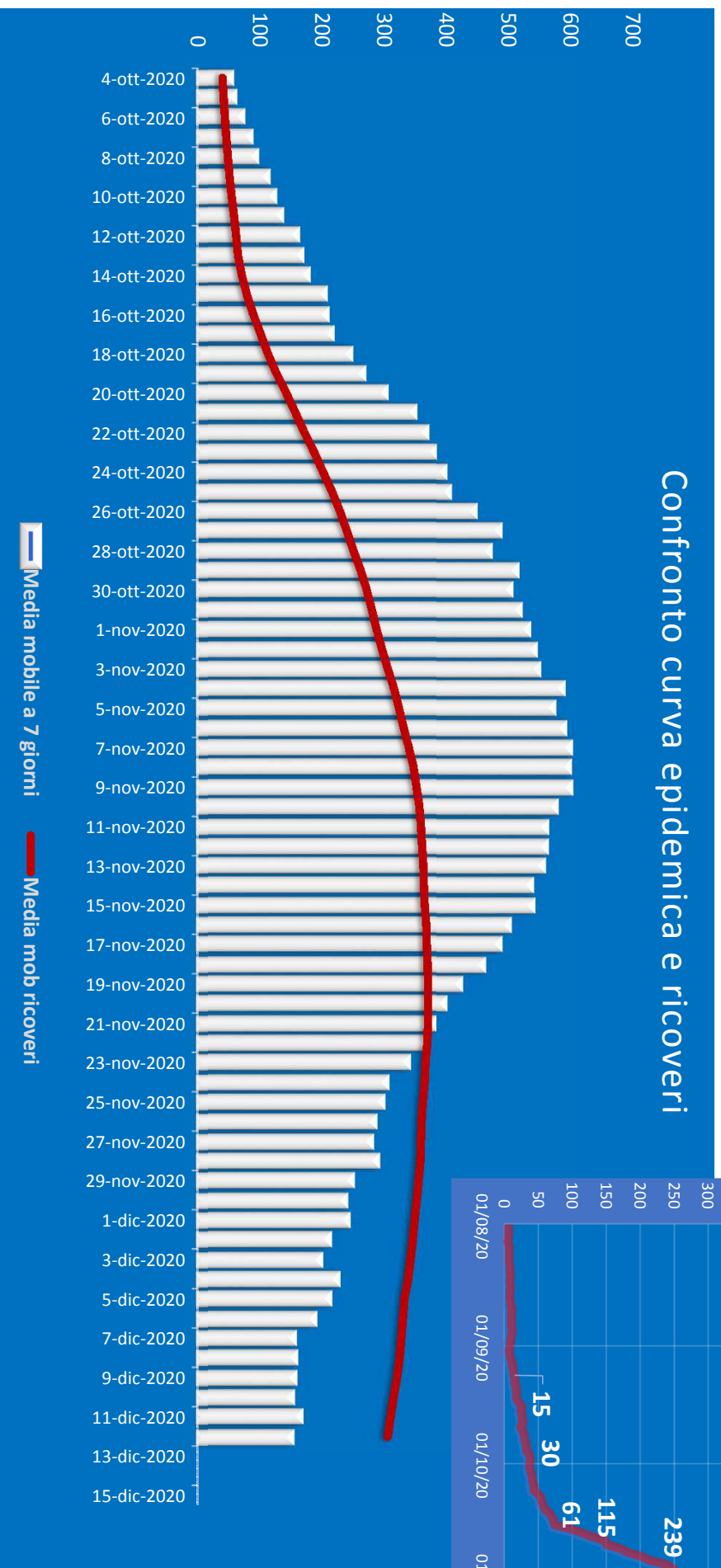


Tempo di raddoppio medio sui casi ultimi 14 giorni ancora negativo quindi in diminuzione
Rt medio Ultimi 14 giorni 0,75 (0,51 – 0,96) alla diminuzione dei casi aumenta l'intervallo di confidenza e la capacità di mantenere il trend in diminuzione

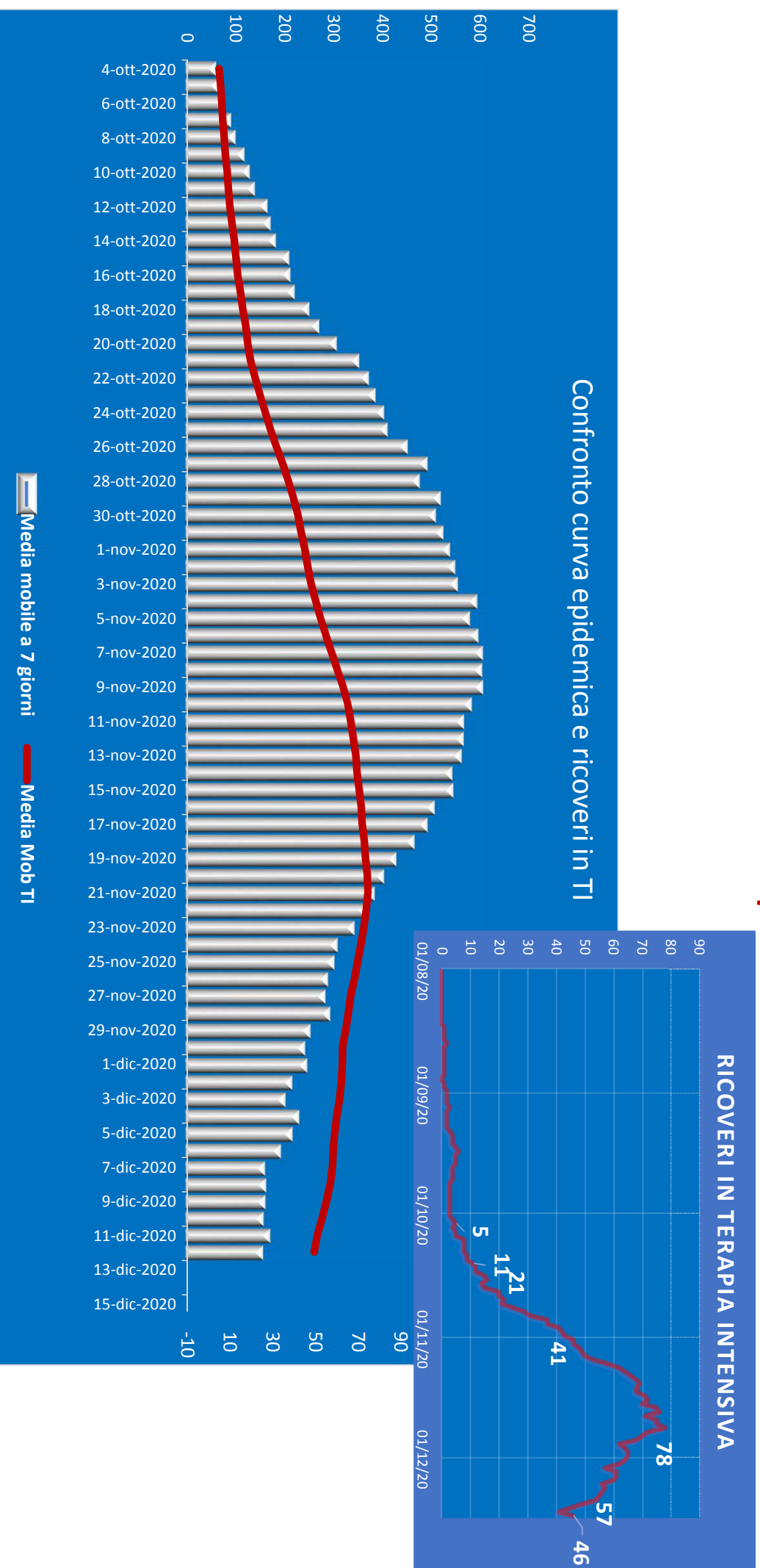
Confronto indicatori epidemici



Casi e Ricoveri Covid ordinari

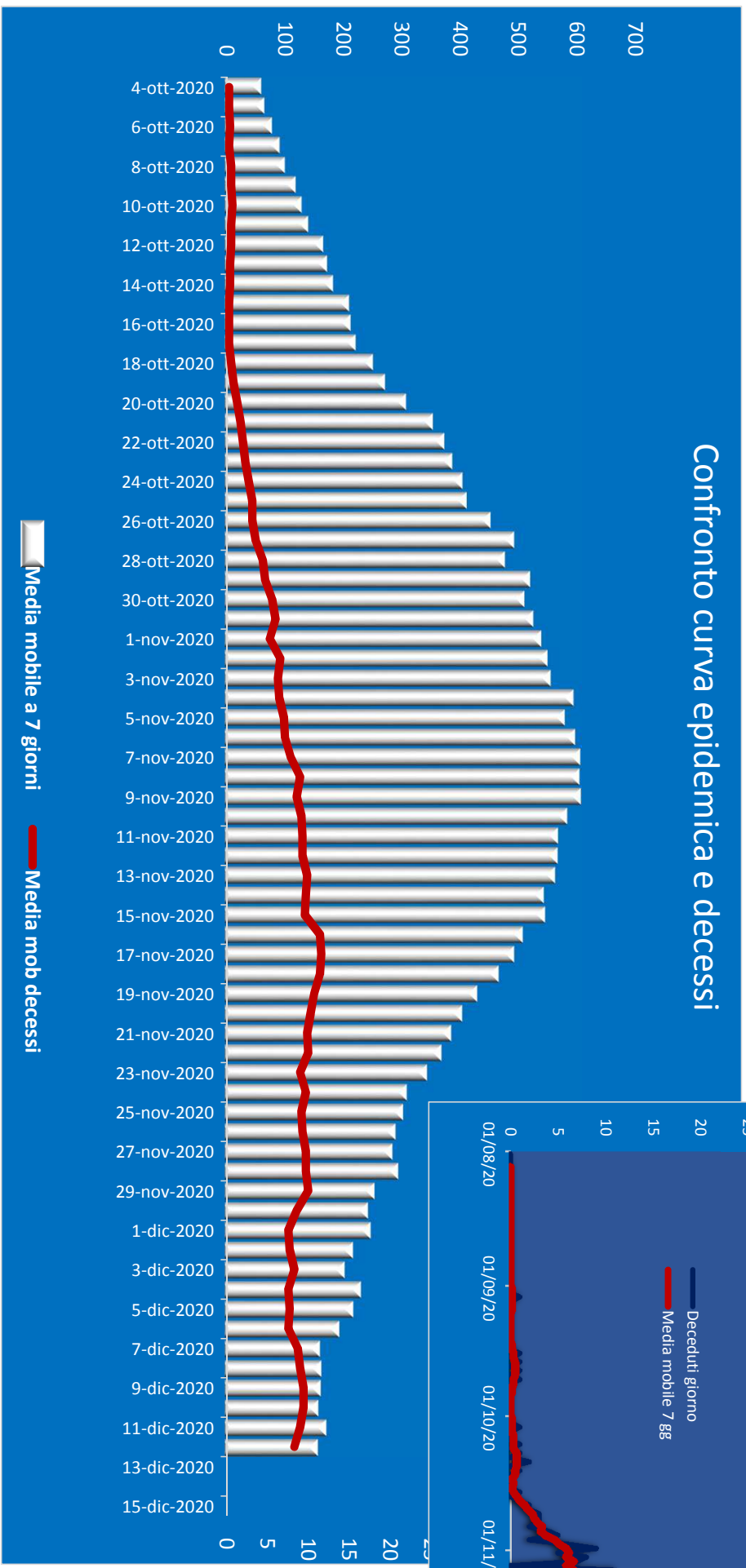


Casi e ricoveri in Terapia intensiva

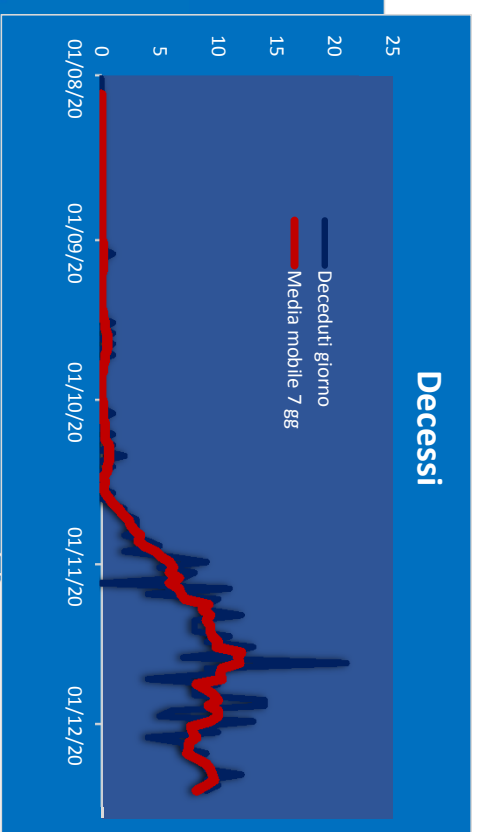


Casi e decessi

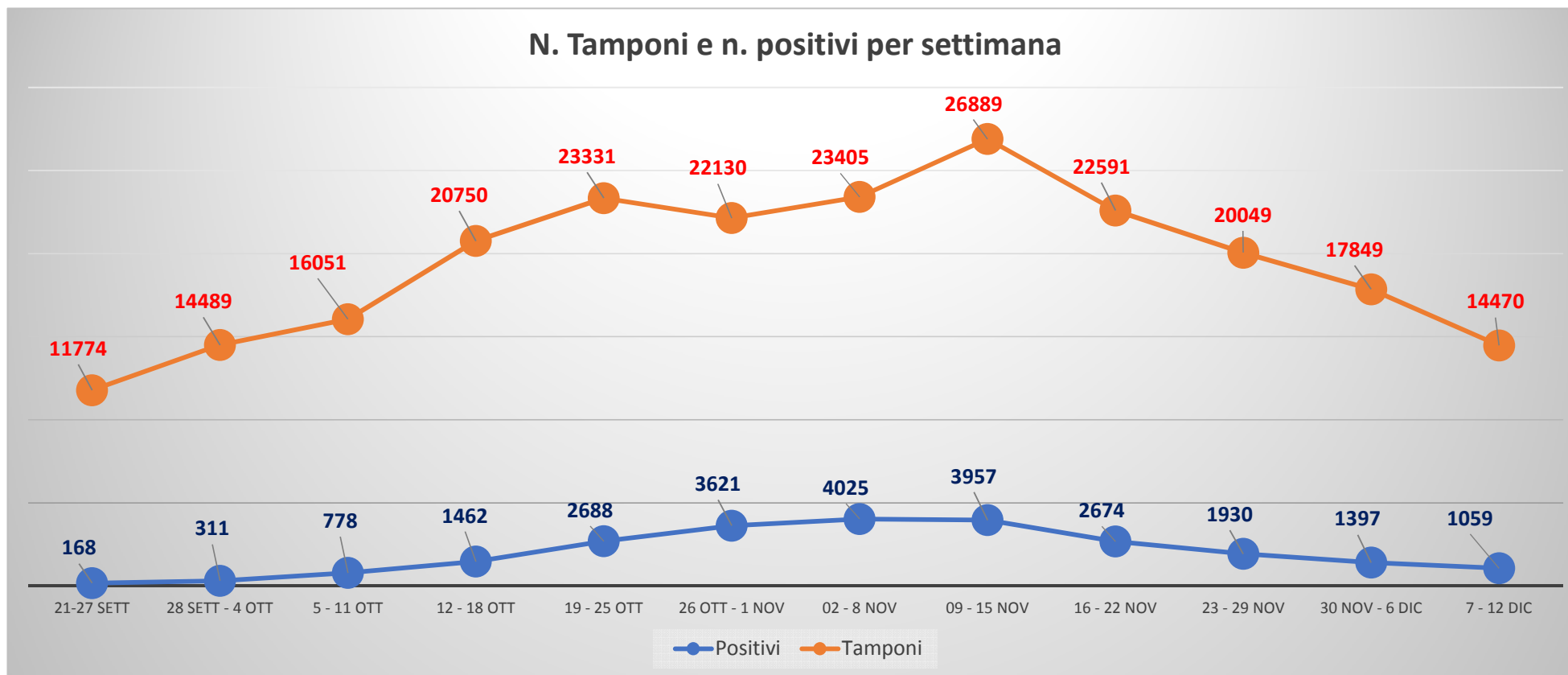
Confronto curva epidemica e decessi



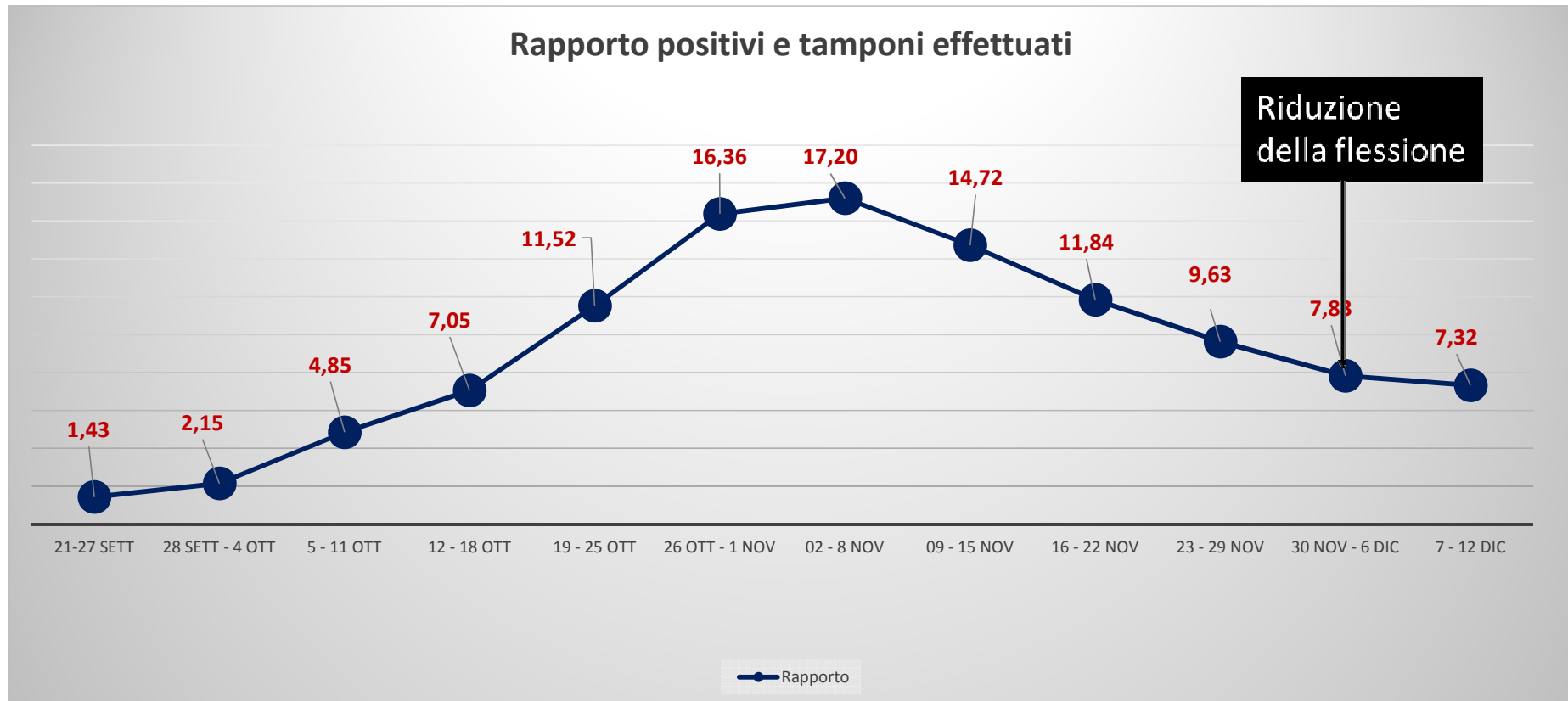
Decessi



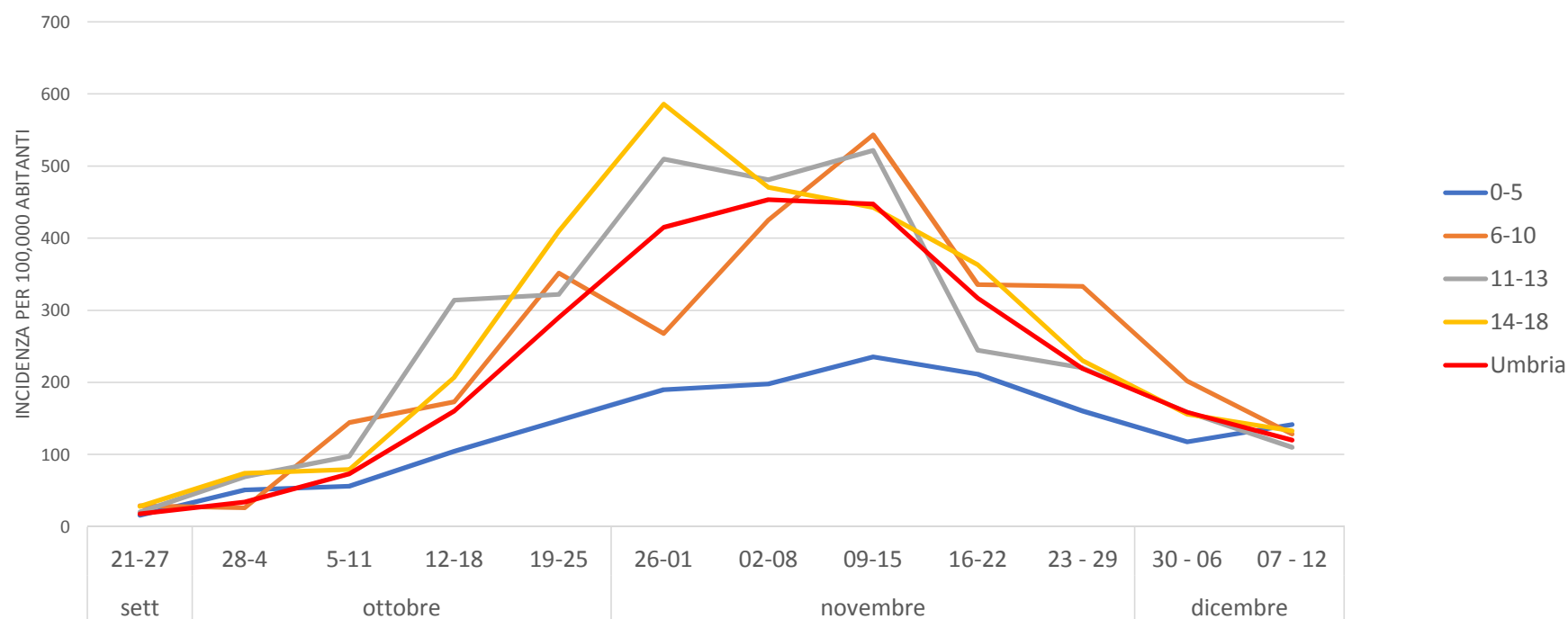
Andamento tamponi e positivi per settimana



Rapporto fra tamponi e positivi per settimana



Tasso di incidenza settimanale per classi di età scolastica su 100.000 abitanti

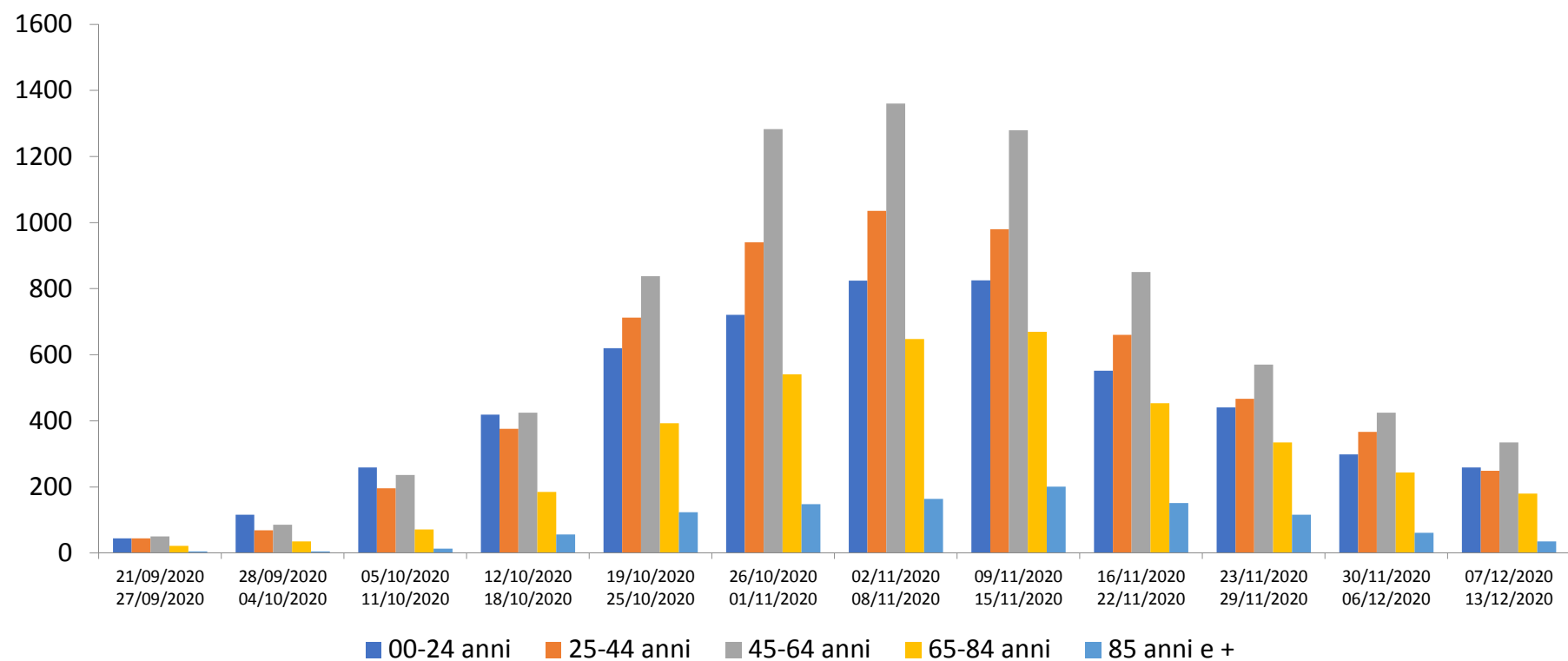


Classi in quarantena e ragazzi interessati al 14 dicembre 2020

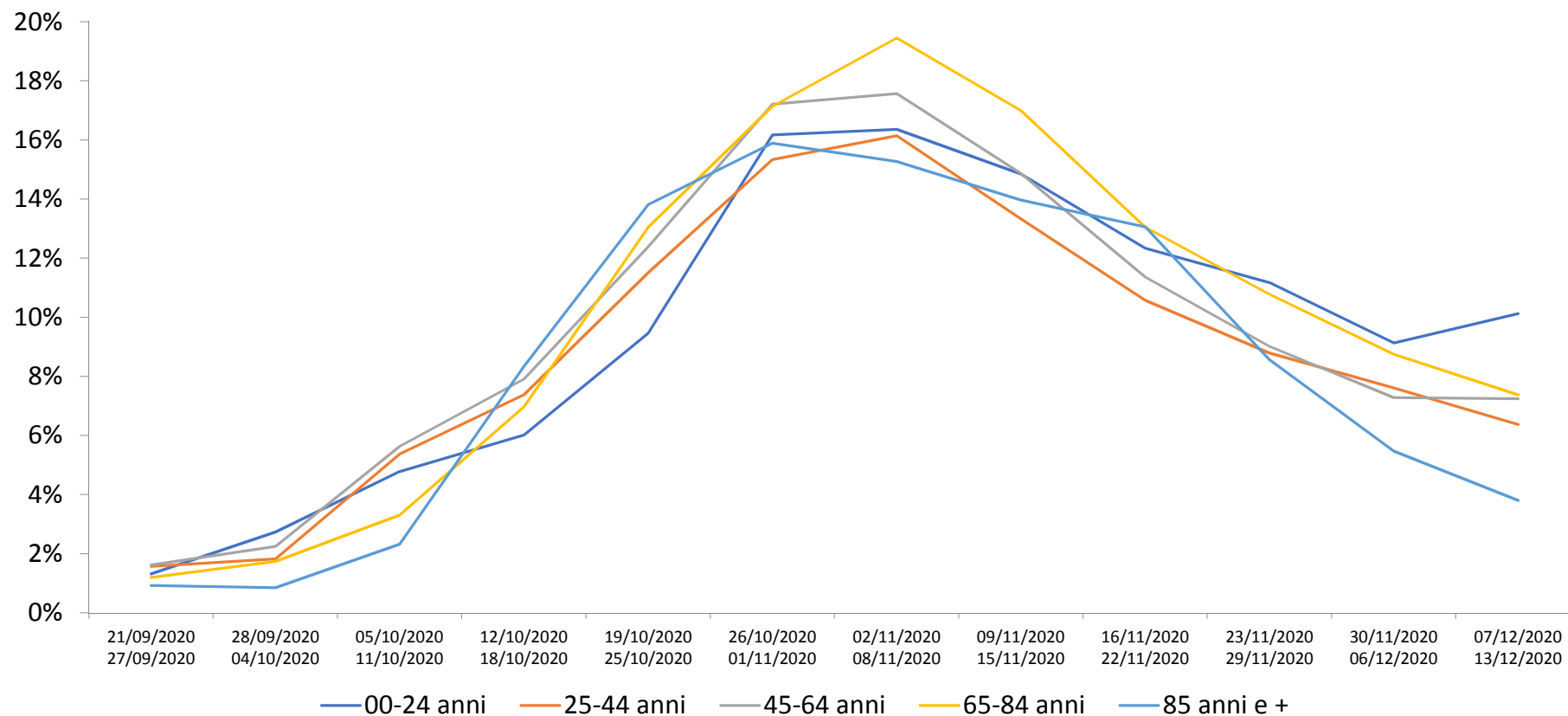
- **Classi in quarantena 32 di cui**
 - 23 in provincia di Perugia
 - 9 in provincia di Terni

- **Bambini in quarantena 698 di cui**
 - 436 in provincia di Perugia
 - 262 in provincia di Terni

Nuovi positivi per fasce di età



% di positivi su nuovi tamponi per fasce di età



Asintomatici per classi di età

Dal 21/09/2020

0-24 anni 34.6% (IC95% 33.2% - 36.0%)

25-44 anni 21.2% (IC95% 20.2% 22.4%)

45-64 anni 18.8% (IC95% 17.9% 19.7%)

65-84 anni 14.5% (IC95% 13.3% 15.7%)

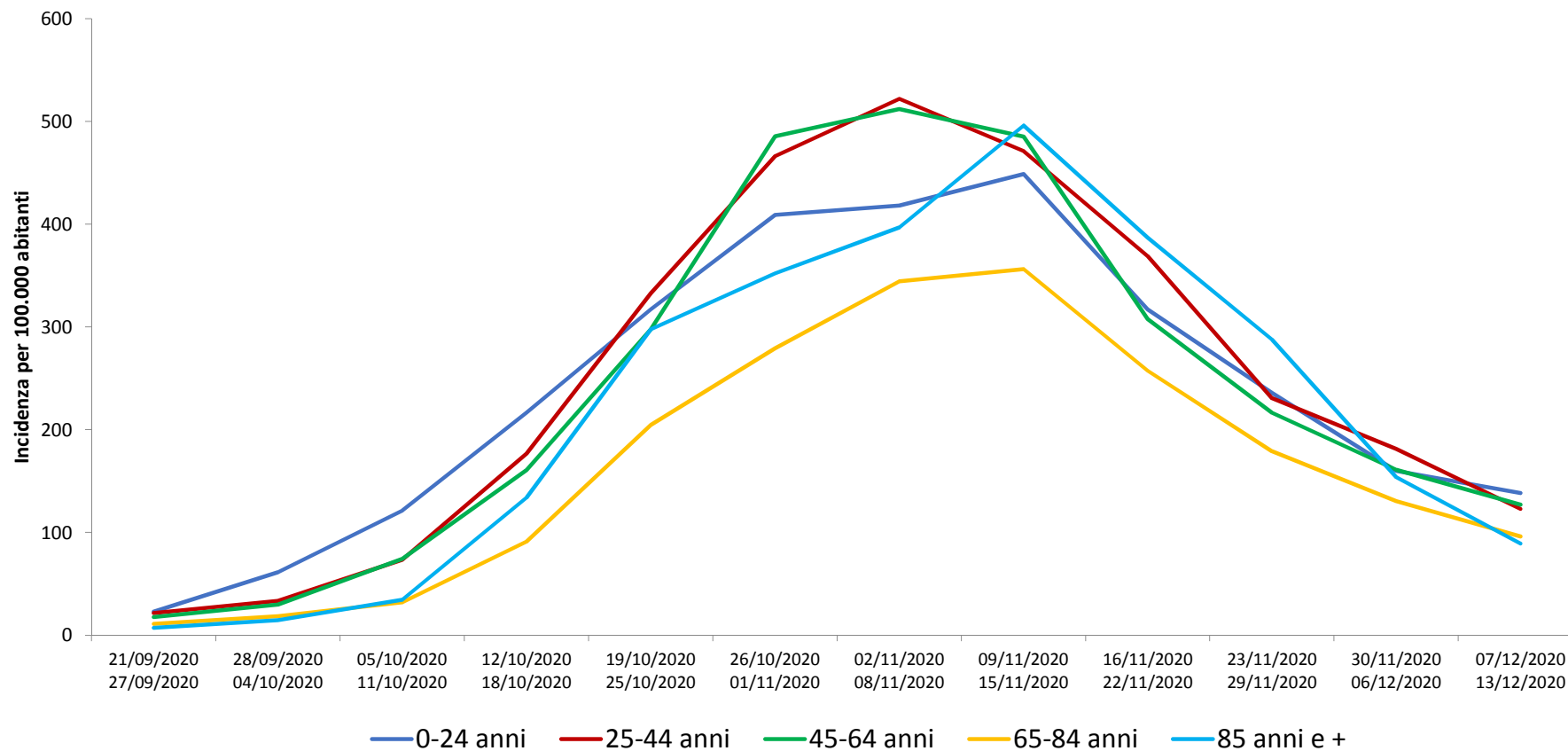
85 anni e più 11.9% (IC95% 10.0% 14.1%)

Asintomatici

Maschi 23.1% (IC95% 22.3% 23.9%)

Femmine 20.9% (IC95% 20.1% 21.7%)

Tasso di incidenza settimanale per classi di età su 100.000 abitanti



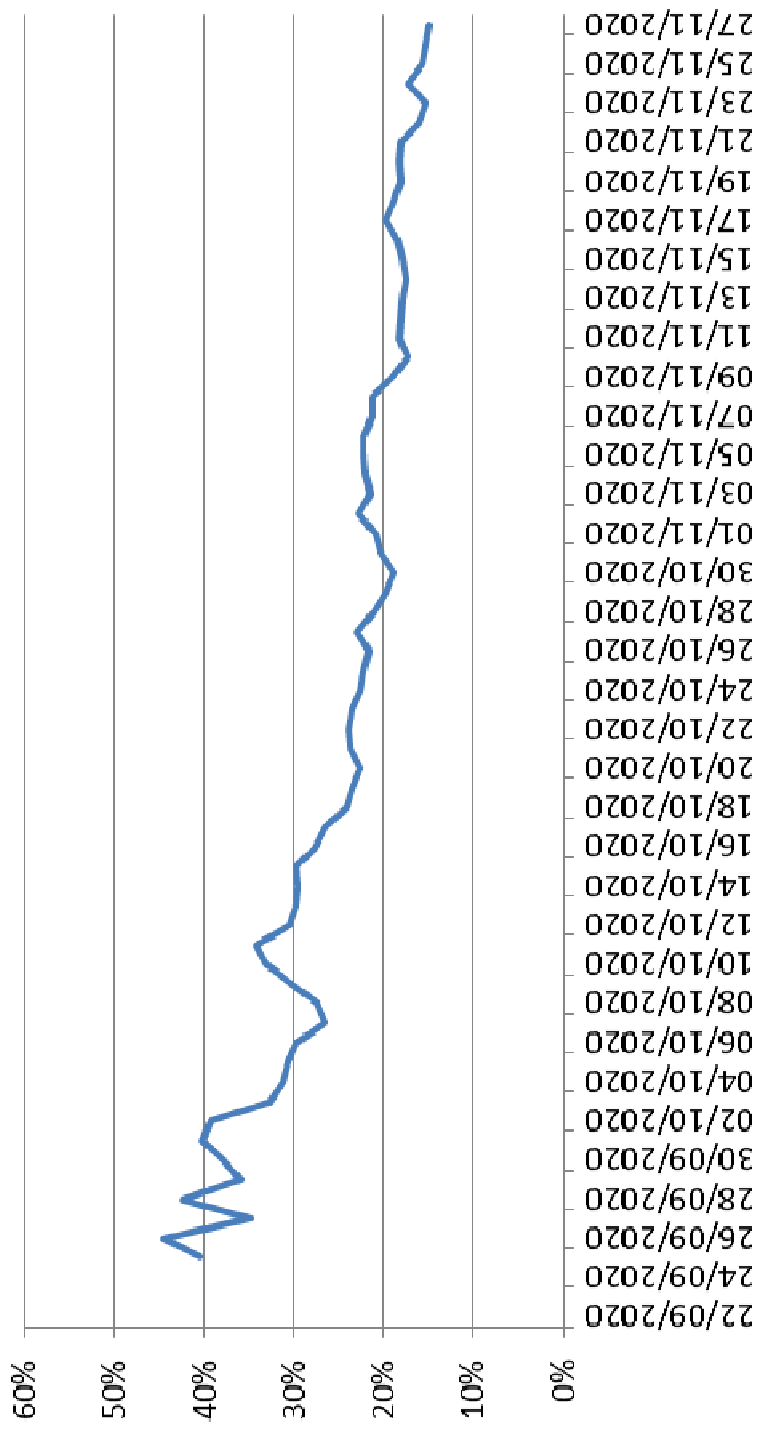
Analisi multivariata Assenza di sintomi

Variabile		Odds Ratio	95%	C.I.	P-Value
Sesso	Maschi/Femmine	<u>1.1100</u>	<u>1.0411</u>	<u>1.1834</u>	<u>0.0014</u>
Classe d'età	0-24 anni/85 anni e +	<u>3.6909</u>	<u>3.0197</u>	<u>4.5113</u>	<u>0.0000</u>
	25-44 anni/85 anni e +	<u>1.9661</u>	<u>1.6059</u>	<u>2.4069</u>	<u>0.0000</u>
	45-64 anni/85 anni e +	<u>1.6852</u>	<u>1.3784</u>	<u>2.0604</u>	<u>0.0000</u>
	65-84 anni/85 anni e +	1.2359	0.9977	1.5309	0.0525

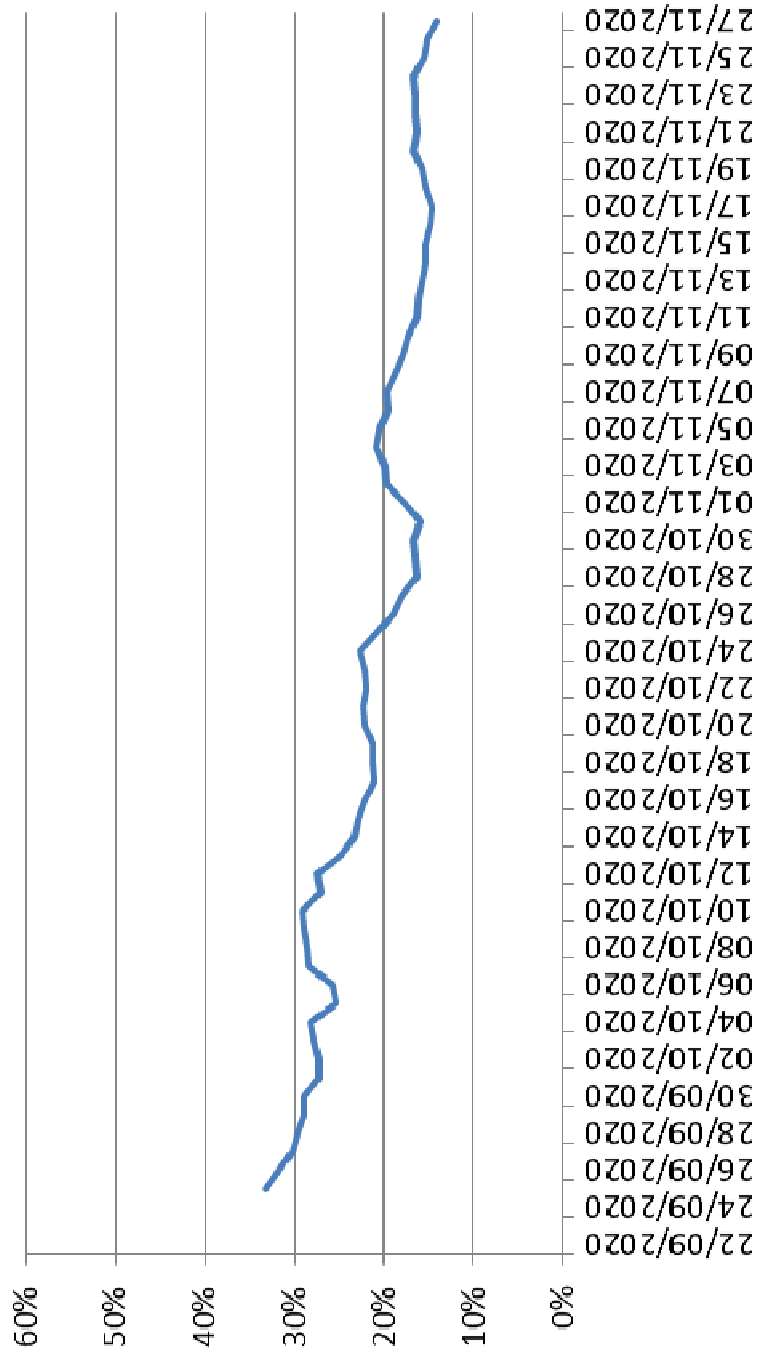
Dal 21/09/2020

L'assenza di sintomi si conferma significativamente associata al sesso maschile e alla giovane età.

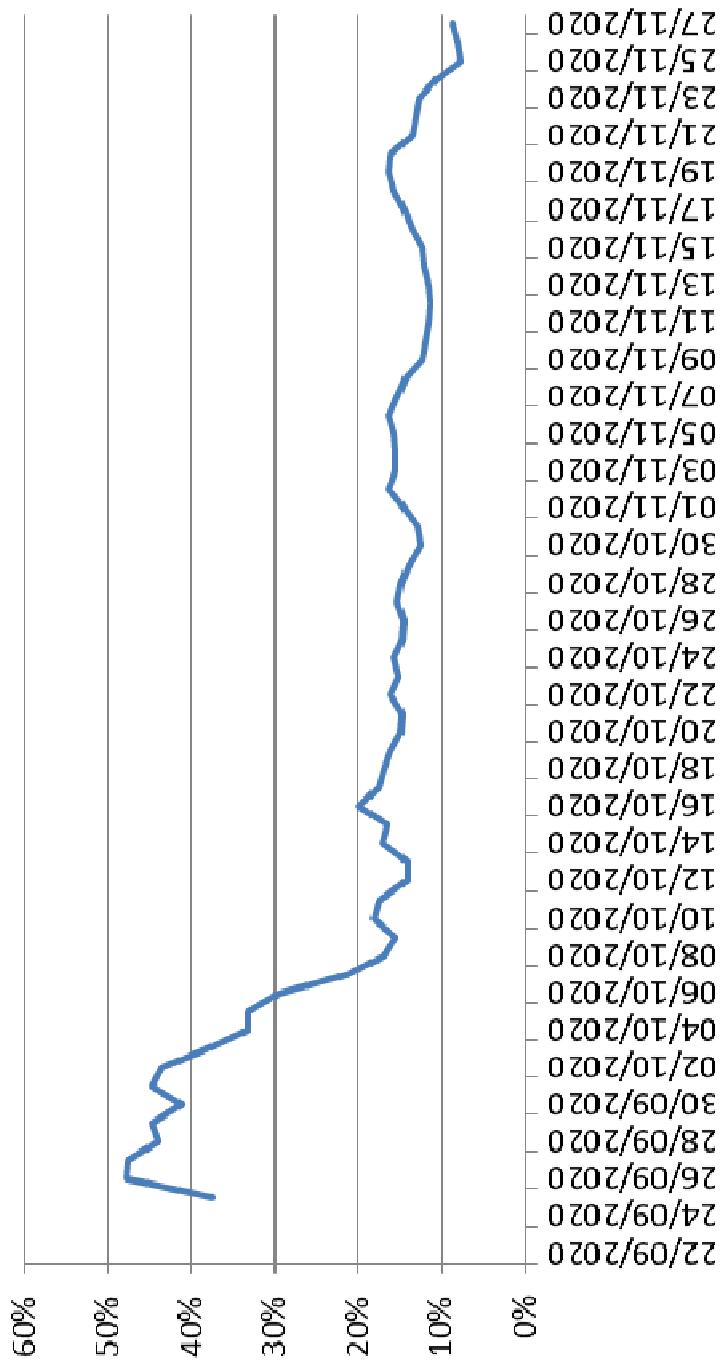
% asintomatici 25-44 anni



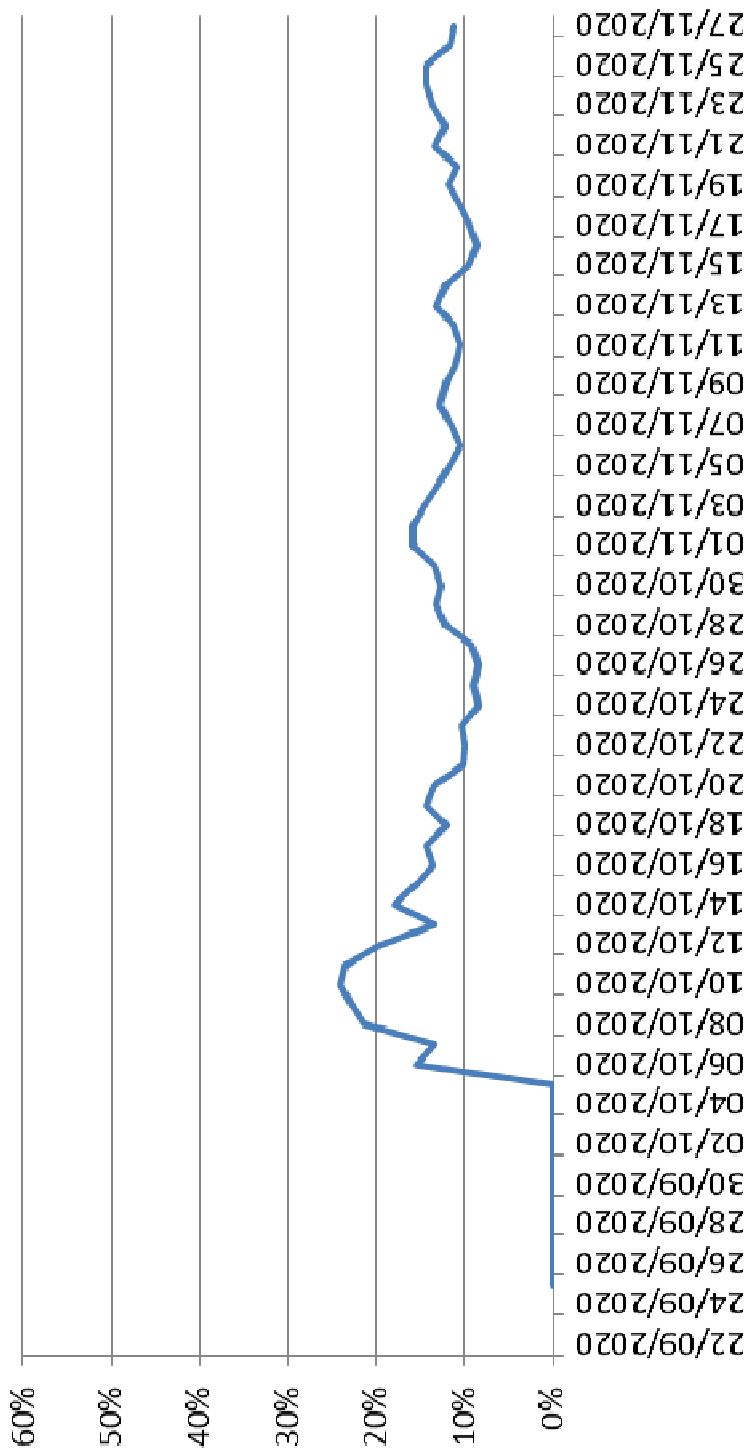
% asintomatici 45-64 anni



% asintomatici 65-84 anni



% asintomatici 85 anni e +





Presidenza del Consiglio dei Ministri

COMISSARIO STRAORDINARIO PER L'ATTUAZIONE E IL COORDINAMENTO
DELLE MISURE SANITARIE DI CONTENIMENTO E CONTRASTO DELL'EMERGENZA
EPIDEMIOLOGICA COVID-19

Piano Vaccini Covid-19

Roma 16 dicembre 2020

Aggiornamento

Conferenza
Stato - Regioni

IL PROCESSO - schema di sintesi



Presidenza del Consiglio dei Ministri

COMMISSARIATO STRAORDINARIO PER L'ATTUAZIONE E IL COORDINAMENTO
DELLE MISURE SANITARIE DI CONTENIMENTO E CONTRASTO DELL'EMERGENZA
EPIDEMIOLOGICA COVID-19

COORDINAMENTO

DISTRIBUZIONE
e
CONSERVAZIONE

SOMMINISTRAZIONE

MONITORAGGIO e
SORVEGLIANZA

INFORMAZIONE E COMUNICAZIONE

FORMAZIONE

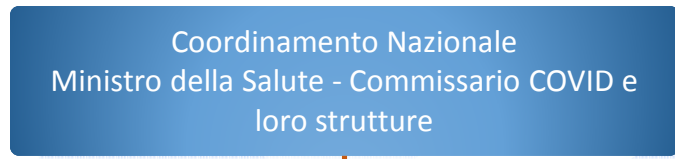


IL PROCESSO – Coordinamento

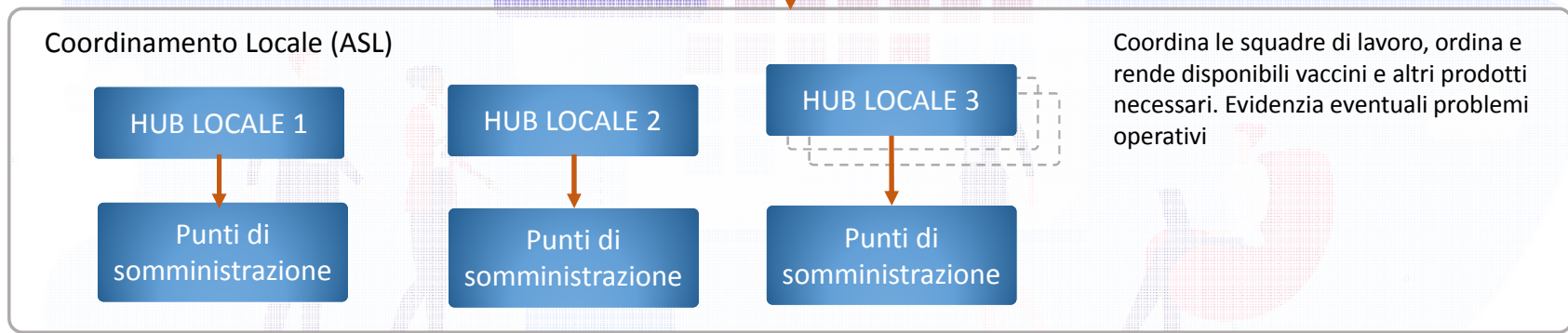
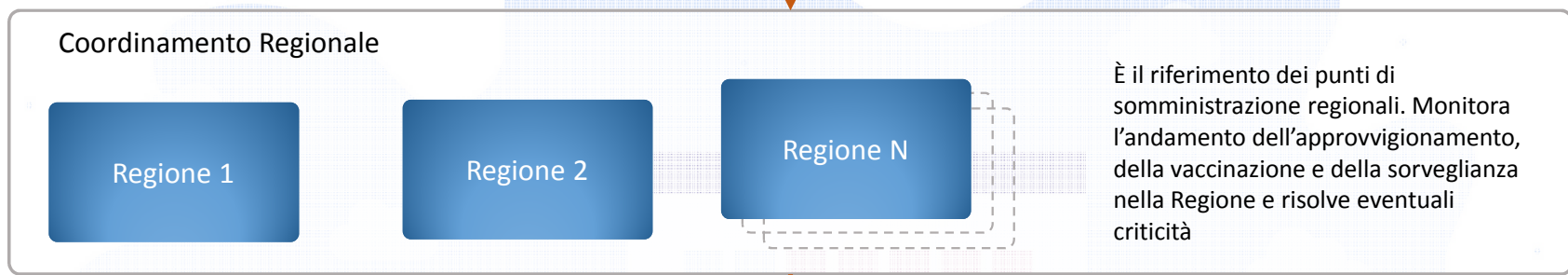


Presidenza del Consiglio dei Ministri
COMMISSARIO STRAORDINARIO PER L'ATTUAZIONE E IL COORDINAMENTO
DELLE MISURE SANITARIE DI CONTENIMENTO E CONTRASTO DELL'EMERGENZA
EPIDEMIOLOGICA COVID-19

REPORTISTICA AD HOC



È il punto di riferimento dei referenti Regionali. Monitora l'andamento dell'approvvigionamento, della vaccinazione e della sorveglianza a livello nazionale



Già individuati
individuati
referenti
regionali e i
diversi
coordinatori
locali per
coinvolgerli sin
dalle fasi
iniziali del
progetto



IL PIANO DI ARRIVO DEI VACCINI



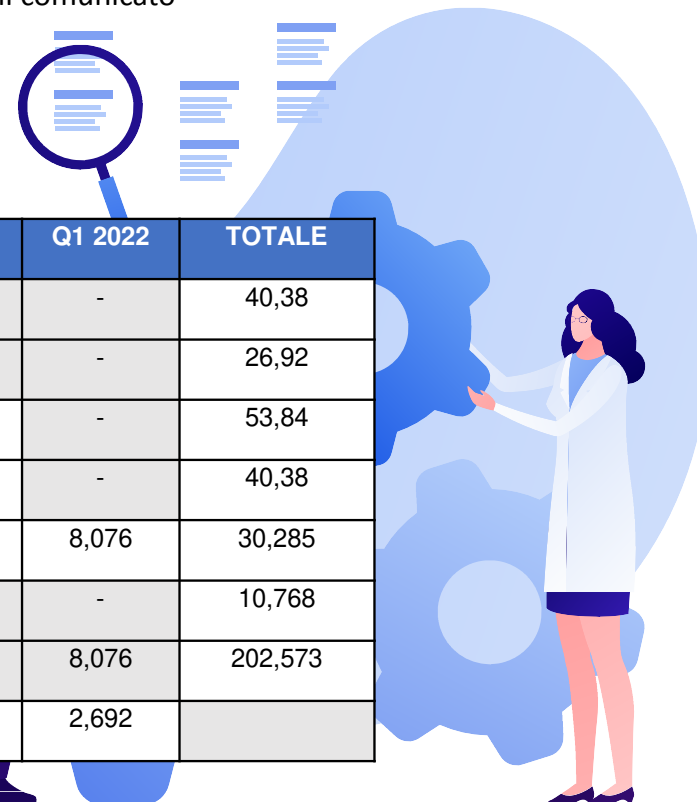
Presidenza del Consiglio dei Ministri

COMMISSARIO STRAORDINARIO PER L'ATTUAZIONE E IL COORDINAMENTO
DELLE MISURE SANITARIE DI CONTENIMENTO E CONTRASTO DELL'EMERGENZA
EPIDEMIOLOGICA COVID-19

Il dimensionamento del personale è stato realizzato sulla base del piano degli arrivi dei vaccini comunicato dall'Unione Europea.

Il quantitativo trimestrale è stato uniformemente distribuito nel trimestre stesso.

Vaccini (azienda)	Q1 2021	Q2 2021	Q3 2021	Q4 2021	Q1 2022	TOTALE
Astra Zeneca	16,155	24,225	-	-	-	40,38
PF/BT	8,749	8,076	10,095	-	-	26,92
J&J *	-	14,806	32,304	6,73	-	53,84
Sanofi/GSK	-	-	20,19	20,19	-	40,38
Curevac	2,019	5,384	6,73	8,076	8,076	30,285
Moderna	1,346	4,711	4,711	-	-	10,768
TOTALE	28,269	57,202	74,039	34,996	8,076	202,573
media x mese	9,421	19,065	24,676	11,665	2,692	

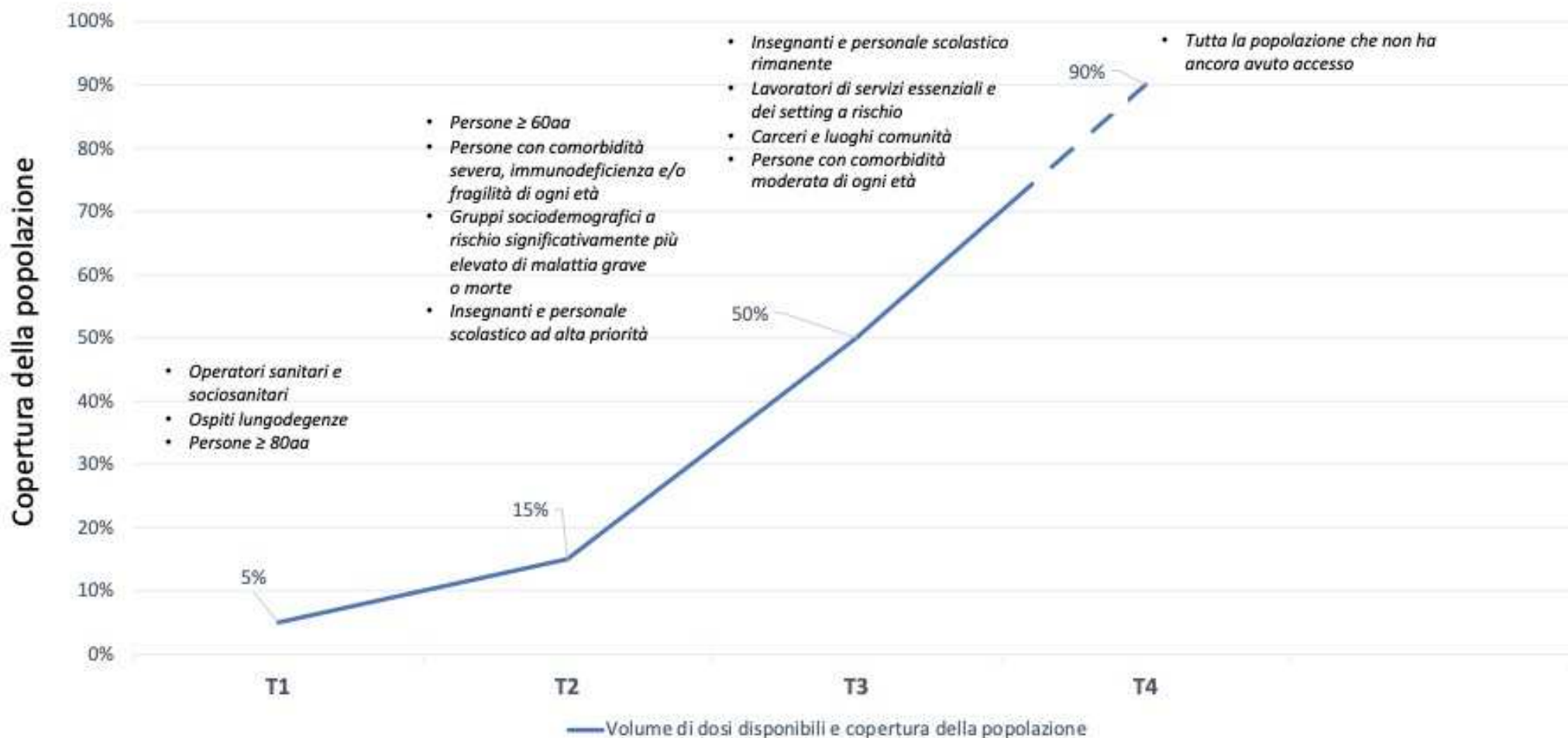


IL PIANO DI VACCINAZIONE DELLA POPOLAZIONE



Presidenza del Consiglio dei Ministri

COMMISSARIO STRAORDINARIO PER L'ATTUAZIONE E IL COORDINAMENTO DELLE MISURE SANITARIE DI CONTENIMENTO E CONTRASTO DELL'EMERGENZA EPIDEMIOLOGICA COVID-19



IL PROCESSO - distribuzione e conservazione

Modello freeze



Presidenza del Consiglio dei Ministri

COMMISSARIO STRAORDINARIO PER L'ATTUAZIONE E IL COORDINAMENTO DELLE MISURE SANITARIE DI CONTENIMENTO E CONTRASTO DELL'EMERGENZA EPIDEMIOLOGICA COVID-19



Il processo è stato condiviso con Pfizer.

L'azienda ha precisato che la seconda dose di vaccino deve essere somministrata tra il 19° e il 23° giorno dopo la prima.

Pfizer renderà disponibile un Help Desk per supportare gli operatori nella conservazione e somministrazione del vaccino.



IL PROCESSO - distribuzione e conservazione

Modello freeze



Presidenza del Consiglio dei Ministri

COMMISSARIO STRAORDINARIO PER L'ATTUAZIONE E IL COORDINAMENTO
DELLE MISURE SANITARIE DI CONTENIMENTO E CONTRASTO DELL'EMERGENZA
EPIDEMIOLOGICA COVID-19

Modello freeze: interlocuzioni con le Regioni

277 Punti di somministrazione (presidi ospedalieri)

89% delle province coperte (ULT già disponibili o in fase di acquisizione)

1.8 mln di persone da vaccinare (1° fase)

- 70% sanitari
- 30% RSA



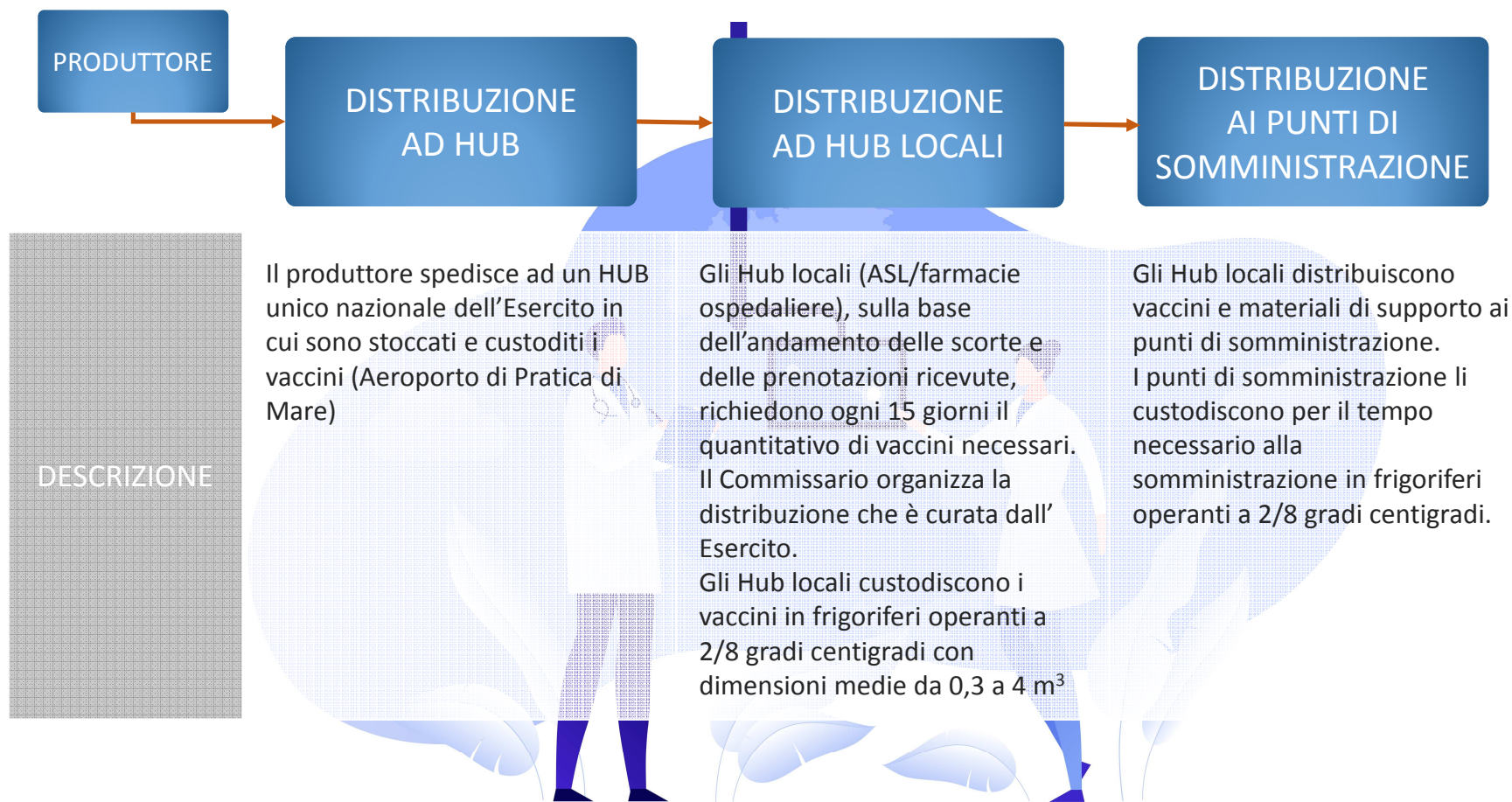
IL PROCESSO - distribuzione e conservazione

Modello cold



Presidenza del Consiglio dei Ministri

COMMISSARIO STRAORDINARIO PER L'ATTUAZIONE E IL COORDINAMENTO DELLE MISURE SANITARIE DI CONTENIMENTO E CONTRASTO DELL'EMERGENZA EPIDEMIOLOGICA COVID-19



IL PROCESSO - distribuzione e conservazione

Modello cold



Presidenza del Consiglio dei Ministri

COMMISSARIO STRAORDINARIO PER L'ATTUAZIONE E IL COORDINAMENTO
DELLE MISURE SANITARIE DI CONTENIMENTO E CONTRASTO DELL'EMERGENZA
EPIDEMIOLOGICA COVID-19

In evidenza

DIMENSIONAMENTO DEL VOLUME DI MERCE DA STOCCARE E SUE CARATTERISTICHE DIMENSIONALI DI INGOMBRO.

HUB LOCALE (ASL)

E' in corso una simulazione per verificare la capacità di stoccaggio degli HUB Locali (ASL), in funzione:

- Degli approvvigionamenti
- Del dimensionamento del personale e numero di punti di somministrazione
- Caratteristiche dimensionali di ingombro dei packaging da inserire nei frigo che lavorano tra 2 ed 8 °C

Al momento si conoscono solo le dimensioni del packaging «AstraZeneca»



IL PROCESSO – coinvolgimento delle Forze Armate



Presidenza del Consiglio dei Ministri
COMMISSARIO STRAORDINARIO PER L'ATTUAZIONE E IL COORDINAMENTO
DELLE MISURE SANITARIE DI CONTENIMENTO E CONTRASTO DELL'EMERGENZA
EPIDEMIOLOGICA COVID-19

DISTRIBUZIONE E CONSERVAZIONE

I produttori (*modello cold*) consegnano i vaccini alle Forze Armate, che curano la **conservazione in un HUB unico nazionale (presso l'aeroporto militare di Pratica di Mare)** e gestiscono la **distribuzione negli HUB territoriali**.

Previsto anche un servizio di **scorta** per la distribuzione di secondo livello.

SOMMINISTRAZIONE

Personale sanitario delle Forze Armate da subito disponibile a **supportare** il territorio per la vaccinazione presso le **RSA/pazienti a domicilio**.

Nella fase di generalizzazione, se ci presentasse l'esigenza, possibile riconversione alla vaccinazione di alcuni dei 200 *drive through*.

MONTAGGIO E VIGILANZA PUNTI DI SOMMINISTRAZIONE

Previsto il coinvolgimento delle Forze Armate nell'**allestimento di tutti i punti di somministrazione** previsti sul territorio nazionale.

Disponibile supporto al Ministero dell'Interno nella **vigilanza** di tali punti nelle **ore notturne**.

IL PROCESSO - somministrazione



Le persone che decidono di sottoporsi alla vaccinazione devono prenotarsi attraverso:

- App
- Numero verde nazionale

La prenotazione è effettuata contemporaneamente per le due date di vaccinazione.

Nel momento della prenotazione saranno inseriti/richiesti tutti i dati necessari alla vaccinazione per evitare un sovraccarico di attività nella fase di accettazione.

La prenotazione per le RSA sarà gestita con chiamata dal Call Center.

A supporto della prenotazione potranno essere impiegati anche i portalettere

Le persone che si presenteranno nella data ed ora indicata dovranno iniziare il proprio percorso attraverso uno spazio di accettazione. Munite di documento di riconoscimento dovranno confermare l'identità ed i dati raccolti in precedenza.

Terminata la fase di accettazione potranno trasferirsi in uno spazio di «attesa».

La somministrazione è effettuata da un medico/infermiere/assistente sanitario.

Dopo la somministrazione è previsto un secondo periodo di attesa per la sorveglianza del paziente.

Nel caso di reazione avversa il medico può intervenire utilizzando un'apposita sala attrezzata. In caso contrario la persona esce (uscita posizionata dalla parte opposta all'entrata).

La somministrazione nelle RSA/pazienti a domicilio sarà gestita con equipe mobili

Previste equipe composte da 1 medico e 4 infermieri.

Per ogni equipe è previsto:

- 1 amministrativo
- 2 OSS

In un punto di somministrazione può essere prevista la presenza di più squadre.

DESCRIZIONE



IL PROCESSO - monitoraggio e sorveglianza



Presidenza del Consiglio dei Ministri

COMMISSARIO STRAORDINARIO PER L'ATTUAZIONE E IL COORDINAMENTO
DELLE MISURE SANITARIE DI CONTENIMENTO E CONTRASTO DELL'EMERGENZA
EPIDEMIOLOGICA COVID-19

**FARMACOVIGILANZA
PASSIVA**

Raccolta di segnalazioni
spontanee di sospetta
reazione avversa

**FARMACOVIGILANZA
ATTIVA**

Progetti e studi di
farmacovigilanza e
farmaco-
epidemiologia

**INDAGINE
SIEROLOGIOCA**

Indagine sierologica
su un numero
rappresentativo di
individui vaccinati

**SORVEGLIANZA
DELLA PERCEZIONE**

Monitoraggio delle
conversazioni sui
social media, forum e
blog

**MONITORARE EVENTUALI
EVENTI AVVERSI**

**VALUTARE LA RISPOSTA
IMMUNITARIA INDOTTA
DAL VACCINO**

**PROGRAMMARE STRATEGIE
DI COMUNICAZIONE**

AIFA nominerà un Comitato Scientifico per la Sorveglianza su Vaccini COVID-19 per svolgere un ruolo di indirizzo e coordinamento sugli studi di farmacovigilanza e sorveglianza attiva.



IL PERSONALE SANITARIO

ipotesi di base per il dimensionamento



Presidenza del Consiglio dei Ministri

COMMISSARIO STRAORDINARIO PER L'ATTUAZIONE E IL COORDINAMENTO
DELLE MISURE SANITARIE DI CONTENIMENTO E CONTRASTO DELL'EMERGENZA
EPIDEMIOLOGICA COVID-19

Equipe di somministratori:

punti di somministrazione: 1 medico e 4 infermieri
somministrazione domiciliare: 1 medico e 1 infermiere

Tutti i componenti della squadra sono addetti alla somministrazione.

Giorni di lavoro a settimana:

punti di somministrazione: 7 gg su turni
somministrazione domiciliare: 5 gg

Ore di lavoro al giorno: 7

Numero di somministrazione per ora:

punti di somministrazione: 6
somministrazione domiciliare: 3

Non considerato il personale amministrativo addetto alla accettazione, alla gestione degli approvvigionamenti ed al coordinamento delle attività delle Equipe.

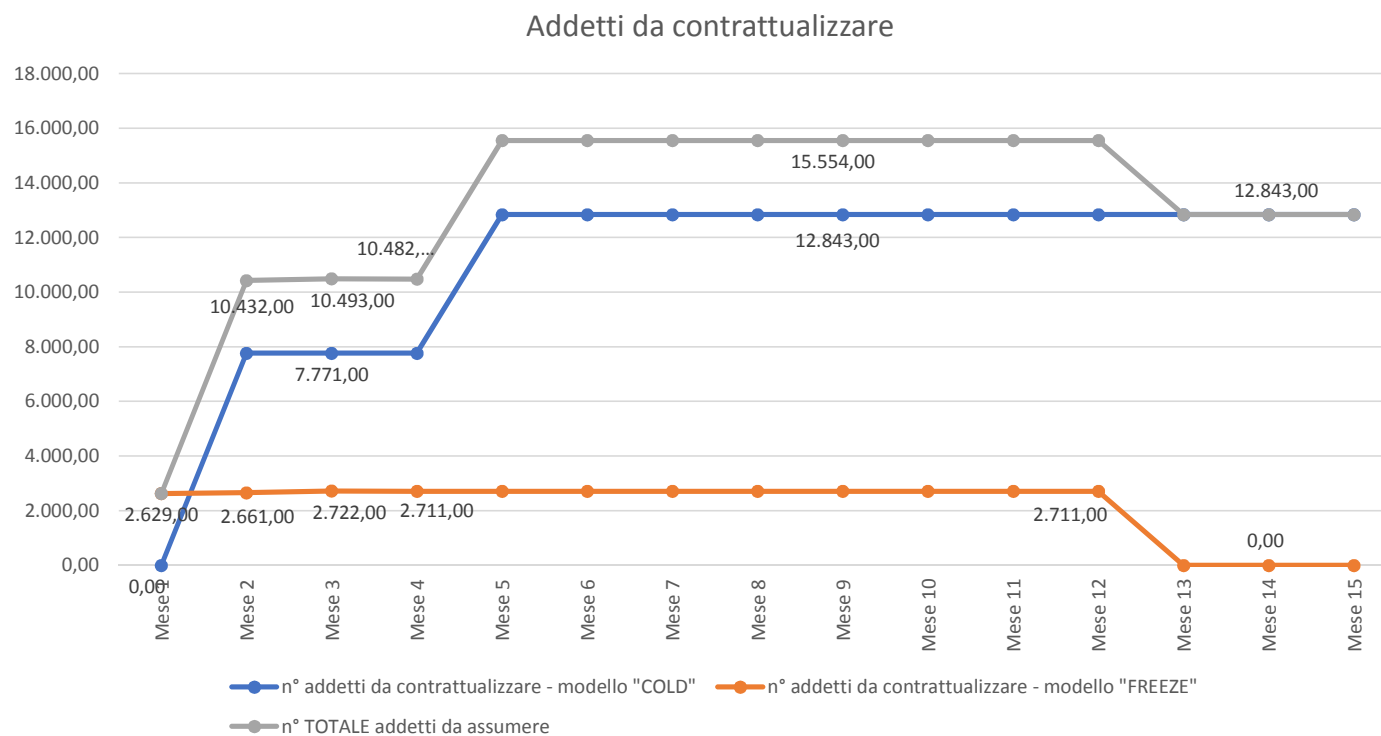


Nella fase di «generalizzazione» il personale addetto alle somministrazioni potrà essere incrementato con MMG, PLS, Farmacie, Medici competenti, Personale Sanitario delle Forze dell'Ordine.

Dimensionamento realizzato in collaborazione con Agenas

IL PERSONALE SANITARIO - il dimensionamento

Il dimensionamento è stato definito con l'obiettivo di garantire la somministrazione di 60 mln di dosi, equivalente alla vaccinazione di 30 mln di persone, entro 7 mesi



IL PERSONALE SANITARIO - selezione e gestione

Il personale sanitario

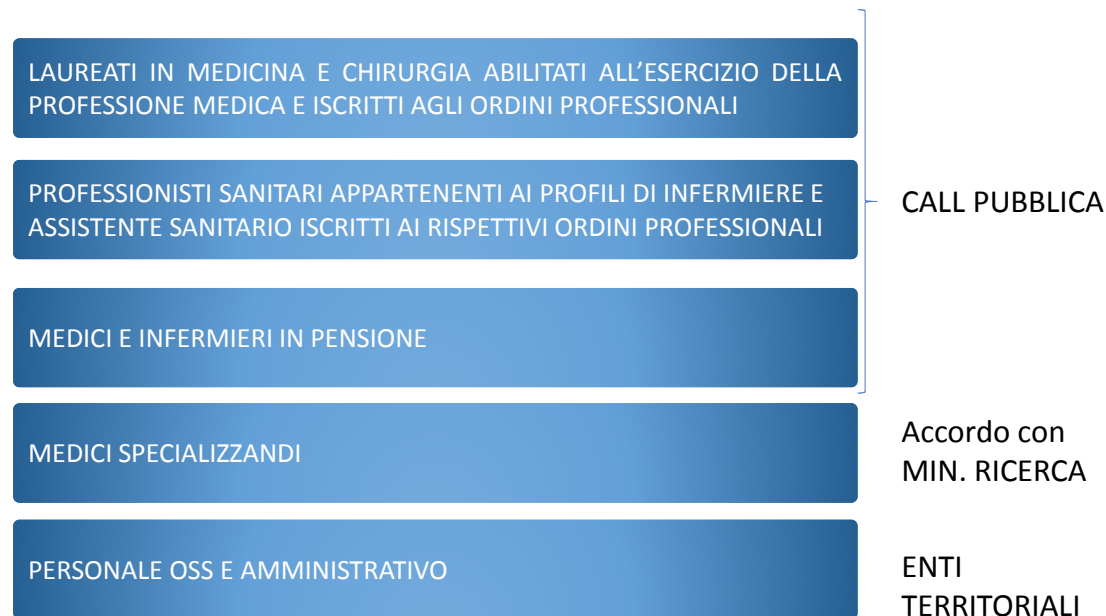
Il Commissario avvia nei prossimi giorni **due bandi**:

- **medici ed infermieri**
- selezione delle **società di somministrazione**

Previsto il coinvolgimento di personale amministrativo e di coordinamento, reso disponibile dagli enti territoriali.

La/e società di somministrazione aggiudicataria/e del secondo bando, selezionano il personale, che ha risposto al primo bando, instaurano i rapporti di lavoro /collaborazione con i medici/infermieri selezionati.

Nella fase di «generalizzazione» il personale addetto alle somministrazioni potrà essere incrementato con MMG, PLS, Farmacie, Medici competenti, Personale Sanitario delle Forze dell'Ordine.



Ad oggi, stimato l'impiego di **16.000 somministratori**. In particolare, nella fase iniziale (Pfizer), stimati 3.700 inoculatori

Dimensionamento realizzato in collaborazione con Agenas.

IL PERSONALE SANITARIO - elezione e gestione



Presidenza del Consiglio dei Ministri

COMMISSARIO STRAORDINARIO PER L'ATTUAZIONE E IL COORDINAMENTO DELLE MISURE SANITARIE DI CONTENIMENTO E CONTRASTO DELL'EMERGENZA EPIDEMIOLOGICA COVID-19



In corso di definizione la bozza di norma che abiliterà il Commissario alla stipula dei contratti

In corso di definizione i bandi per le due «Call».

- Informazioni da Salute: 8/12
- Pubblicazione: 11/12
- Presentazione offerte da parte delle Società: 21/12;
- Presentazione candidature medici/infermieri: 04/01
- Affidamento a soc. somm.: 04/01
- Selezione e sottoscrizione contratto di somministrazione: entro 25-28/01
- Formazione: 26-29/01
- Primo giorno di presenza nei punti di somministrazione: 28-30/01

IL PERSONALE SANITARIO - Responsabilità



Presidenza del Consiglio dei Ministri

COMMISSARIO STRAORDINARIO PER L'ATTUAZIONE E IL COORDINAMENTO DELLE MISURE SANITARIE DI CONTENIMENTO E CONTRASTO DELL'EMERGENZA EPIDEMIOLOGICA COVID-19

COORDINAMENTO

GESTIONE DEL
MAGAZZINO

ACETTAZIONE

SOMMINISTRA
ZIONE

PERSONALE ENTI
TERRITORIALI

Coordina i team di somministrazione. Partecipa al tavolo di coordinamento regionale.

Invia gli ordini per i quantitativi di vaccino necessari ai punti di competenza. Coordina l'approvvigionamento di vaccini e altri prodotti verso i punti di somministrazione.

Gestisce il magazzino dei prodotti necessari nel punto di somministrazione. Accetta le forniture di vaccini che vengono inviate direttamente ai punti di somministrazione. Provvede giornalmente a ritirare le dosi di vaccino necessarie dalla ASL.

Gestisce l'accettazione

Verifica il codice di prenotazione per consentire l'ingresso e misura la febbre alle persone che entrano

Provvede alla pulizia ed alla igienizzazione (negli spazi di somministrazione la igienizzazione è prevista dopo ogni iniezione)

Provvede alla somministrazione. Interviene nei casi di reazioni avverse e gestisce l'emergenza

Provvede alla predisposizione delle fiale ed alla somministrazione.

PERSONALE
AMINISTRATIVO

PERSONALE OSS

MEDICO

INFERMIERE/
ASSISTENTE SANITARIO

Definita una prima ipotesi di responsabilità negli enti territoriali e nei punti di somministrazione. Da validare.

Occorre definire (a cura Salute):

- Politica di vaccinazione
- Linee guida per la somministrazione e igienizzazione dei punti
- DPI necessari per il personale



IL PROCESSO – Formazione



Presidenza del Consiglio dei Ministri

COMMISSARIO STRAORDINARIO PER L'ATTUAZIONE E IL COORDINAMENTO
DELLE MISURE SANITARIE DI CONTENIMENTO E CONTRASTO DELL'EMERGENZA
EPIDEMIOLOGICA COVID-19

Numerosi attori coinvolti per un progetto formativo finalizzato a fornire a tutti gli operatori le competenze necessarie a garantire una vaccinazione efficace e sicura.

Previsti moduli di formazione a distanza, i cui contenuti saranno definiti da ISS.

La formazione potrà essere veicolata attraverso una piattaforma di e-learning per certificare la effettiva fruizione e dovrà prevedere anche contenuti relativi ai sistemi informativi a supporto.

La formazione a distanza consentirà di formare contemporaneamente molte persone e potrà essere utilizzata anche per inserimenti di personale successivi alla prima fase.



IL PROCESSO - Comunicazione



Presidenza del Consiglio dei Ministri

COMMISSARIO STRAORDINARIO PER L'ATTUAZIONE E IL COORDINAMENTO
DELLE MISURE SANITARIE DI CONTENIMENTO E CONTRASTO DELL'EMERGENZA
EPIDEMIOLOGICA COVID-19

Sarà realizzato un piano di Comunicazione nazionale rivolto a tutti gli stakeholder e finalizzato ad ottenere la massima adesione possibile alla campagna di vaccinazione.

Obiettivi, messaggi e strumenti della comunicazione saranno differenziati rispetto ai diversi target per:

- Far arrivare a tutti una **corretta informazione**
- Favorire una **percezione positiva negli stakeholder** che influenzano l'opinione pubblica
- Portare all'**adesione** il maggior numero di **cittadini** possibile

COMMITTMENT



IL PROCESSO – l'identità della campagna



Presidenza del Consiglio dei Ministri

COMMISSARIO STRAORDINARIO PER L'ATTUAZIONE E IL COORDINAMENTO
DELLE MISURE SANITARIE DI CONTENIMENTO E CONTRASTO DELL'EMERGENZA
EPIDEMIOLOGICA COVID-19

È stata avviata una collaborazione *pro bono* per definire l'identità della campagna di vaccinazione ed il layout dei punti di somministrazione.

Obiettivo del lavoro è definire un layout evocativo di valori positivi da replicare in modo uniforme in tutti i punti di somministrazione.

I valori, i messaggi e lo stesso layout saranno utilizzati come linea guida per la progettazione della campagna di comunicazione: tutto ciò che ruota intorno alla campagna di vaccinazione deve «parlare» lo stesso linguaggio.

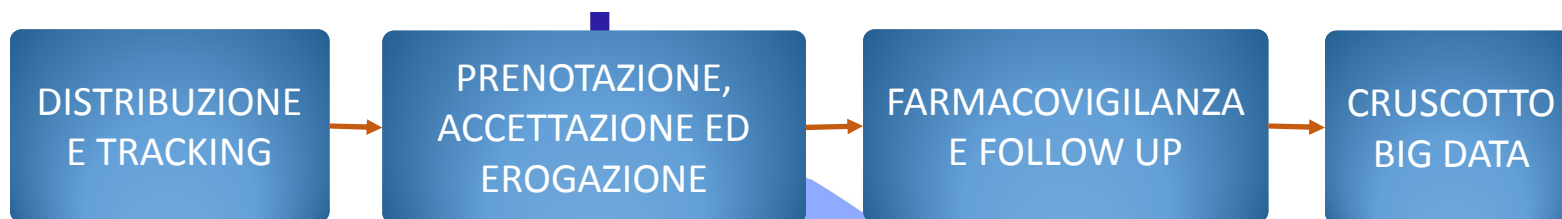


IL SISTEMA INFORMATIVO - le fasi



Presidenza del Consiglio dei Ministri

COMMISSARIO STRAORDINARIO PER L'ATTUAZIONE E IL COORDINAMENTO DELLE MISURE SANITARIE DI CONTENIMENTO E CONTRASTO DELL'EMERGENZA EPIDEMIOLOGICA COVID-19



DESCRIZIONE

Spedizione, distribuzione presso gli hub nazionali, logistica fino all'ultimo miglio, con tracciabilità e gestione in tempo reale delle singole fiale e dei box / pallet di imballaggio

Gestione delle informazioni/autenticazioni di vaccinandì (con CRM per prenotazione, preparazione alla vaccinazione, contact center dedicato, ecc.), nonché degli operatori sanitari coinvolti sia nella fase di somministrazione che di verifica di eventuali reazioni avverse

Collegamenti con i sistemi informativi nazionali (Ministero della Salute / AIFA) e regionali per le fasi di follow-up e di farmacovigilanza

Cruscotto con informazioni in tempo reale su campagna vaccinale, dati sieroprevalenza; analisi big data per identificare pattern evolutivi e costruire un sistema di supporto alle decisioni

Coinvolgimento pro bono di Poste Italiane ed ENI.



Sintesi delle interlocuzioni con le Regioni



Presidenza del Consiglio dei Ministri
COMISSARIO STRATEGICO PER LA VACCINAZIONE E IL COORDINAMENTO
DELLA MALFERIA SANITARIA E CONTINUITÀ E CURA DELL'EMERGENZA
EPIDEMIOLOGICA COVID-19

A seguito della Conferenza Stato Regioni del 12 dicembre e alle comunicazioni intercorse tra gli Uffici:

- ricevuti **dati pressoché definitivi** in relazione alla **popolazione** da vaccinare nella **prima fase** (personale operante nei presidi sanitari (pubblici/privati), il personale sociosanitario del territorio ed il personale e gli ospiti dei presidi residenziali per anziani)
- ricevuta situazione definitiva su **celle ULT**
- tutte le regioni dichiarano di aver avviato una **indagine** per conoscere il **tasso di adesione** del bacino potenziale di soggetti da vaccinare
- tutte le regioni si stanno organizzando affinché la somministrazione, nel mese di gennaio, avvenga a cura del **personale da loro identificato**
- tutte le regioni si stanno organizzando per la **doppia prenotazione** (1 e 2 dose)

Stato avanzamento



Presidenza del Consiglio dei Ministri
COMITATO STRATEGICO PER L'ATTUAZIONE E IL COORDINAMENTO
DELLE MISURE SANITARIE DI CONTENIMENTO E CONTRASTO DELL'EMERGENZA
EPIDEMIOLOGICA COVID-19

EMA /Pfizer

- L'EMA ha dichiarato possibile l'anticipazione della riunione per l'approvazione al **21 dicembre**
- Pfizer sta organizzando l'**invio delle prime forniture (1.833.975 dosi)**, data da confermare
- Le successive forniture sono pari a 2.507.700 dosi

Preparazione dei punti di vaccinazione

- Documenti per la conservazione e somministrazione, draft resi disponibili da **Pfizer**, in lingua inglese, da oggi
- Call center nazionale dedicato
- **Indicazioni operativo-gestionali per la campagna vaccinale anti covid-19**, draft resi disponibili dal Ministero della Salute, entro la fine della settimana

Materiali consumabili

- Siringhe e aghi, diluente, DPI



Presidenza del Consiglio dei Ministri

COMISSARIO STRATEGICO PER LE POLITICHE E IL COORDINAMENTO
DELLE MIGLIORI PRATICHE DI CONTINUITÀ E CONTATTO DELL'EMERGENZA
DI ZOONOSI COVID-19

Distribuzione per Regione

Regioni	Dosi (primo invio)
Abruzzo	25.480
Basilicata	19.455
Calabria	53.131
Campania	135.890
Emilia Romagna	183.138
Friuli VG	50.094
Lazio	179.818
Liguria	60.142
Lombardia	304.955
Marche	37.872
Molise	9.294
PA Bolzano	27.521
PA Trento	18.659
Piemonte	170.995
Puglia	94.526
Sardegna	33.801
Sicilia	129.047
Toscana	116.240
Umbria	16.308
Valle d'Aosta	3.334
Veneto	164.278
	1.833.975





Punti di somministrazione e disponibilità celle ULT

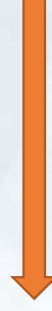
222 sono i punti dotati di celle ULT.

Diventeranno 289 dopo il 7 gennaio.

7 Presidi ospedalieri (5 Liguria, 1 Lazio e 1 Puglia) sono sprovvisti.

In attesa di dotazione, nella prima distribuzione le dosi corrispondenti saranno inviate nei presidi ospedalieri più vicini.

Regioni	Punti di somministrazione (situazione al 15/12/2020)	Di cui dotati di celle ULT (situazione al 15/12/2020)
Abruzzo	7	4
Basilicata	5	5
Calabria	6	5
Campania	27	27
Emilia Romagna	13	13
Friuli VG	5	5
Lazio	20	18
Liguria	15	10
Lombardia	65	38
Marche	7	7
Molise	2	2
PA Bolzano	8	1*
PA Trento	2	2
Piemonte	28	28
Puglia	11	10
Sardegna	12	4
Sicilia	36	22
Toscana	12	8
Umbria	4	4
Valle d'Aosta	2	2*
Veneto	7	7
	294	222

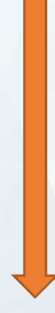




Personale per la somministrazione (prima stima)

Per una definizione più puntuale del personale medico ed infermieristico preposto alla somministrazione nella prima fase si rimanda agli esiti dell'indagine in corso

(scadenza: 18 dicembre 2020)



Regioni	Dosi (primo invio)	Medici + infermieri	OSS + admin	N. Giorni per concludere le dosi
Abruzzo	25.590	177	80	4
Basilicata	19.540	212	58	3
Calabria	53.362	0	0	8
Campania	136.482	443	272	41
Emilia Romagna	183.935	109	117	16
Friuli VG	50.312	76	56	9
Lazio	180.601	487	199	16
Liguria	60.404	90	61	36
Lombardia	306.283	207	96	301
Marche	38.037	3	2	37
Molise	9.334	6	3	0
PA Bolzano	27.641	0	0	8
PA Trento	18.740	22	8	21
Piemonte	171.739	303	295	14
Puglia	94.937	27	27	84
Sardegna	25.963	34	38	24
Sicilia	129.609	217	128	15
Toscana	116.746	332	127	9
Umbria	16.379	40	8	10
Valle d'Aosta	3.348	0	0	
Veneto	164.993	65	28	61
	1.833.975	2.850	1.603	

Il Piano Vaccini anti-Covid dell'Umbria

La quota di vaccino necessaria a vaccinare il target individuato nella prima fase verrà fornita, in quantità utile alla somministrazione sia della prima che della seconda dose, con due consegne ad intervalli temporali adeguati a consentire la esecuzione della doppia somministrazione. Le sedi di consegna sono:

- Farmacia Azienda Ospedaliera di Perugia
- Farmacia Ospedale di Città di Castello
- Farmacia Ospedale di Foligno
- Farmacia Azienda Ospedaliera di Terni

Il Piano Vaccini anti-Covid dell'Umbria

Esecuzione della vaccinazioni

Per facilitare le operazioni vaccinali degli operatori sanitari verranno previsti punti vaccinali per ogni sede ospedaliera ove sono concentrati il maggior numero di operatori e dove trasferire quote di vaccino scongelato.

Il personale sanitario dei servizi territoriali sarà avviato di norma ai punti di vaccinazione territoriale distrettuale fatte salve le situazioni in cui, dato il numero di adesioni, sia più proficuo concentrare la esecuzione esclusivamente nel punto vaccinale ospedaliero o in altro punto Hub individuato.

Dovrà essere pertanto previsto:

- **1 punto vaccinali intraospedaliero** per ciascuno degli ospedali Umbri
- **1 punto vaccinale territoriale** per Distretto

Il Piano Vaccini anti-Covid dell'Umbria

Le sedi vaccinali intra-ospedaliere potranno essere organizzate in spazi interni o in spazi immediatamente adiacenti sfruttando anche strutture temporanee appositamente adibite.

Le sedi vaccinali territoriali dovranno garantire:

- facile accessibilità e possibilità di parcheggio
- percorsi di ingresso ed uscita possibilmente separati
- sala di pre-ingresso alle postazioni vaccinali
- possibilità di soggiorno post vaccinale di almeno 15 minuti

Il Piano Vaccini anti-Covid dell'Umbria

POTENZIALITÀ VACCINALE

Numero Postazioni	Numero operatori	Numero vaccini/ora	Numero vaccini/6 ore	Numero vaccini/5 gg
1	n. 1 Medico, n. 2 Infermieri, n. 1 Operatore Socio-sanitario, n. 1 Operatore amministrativo	12	72	360
2	n. 1 Medico, n. 4 Infermieri, n. 1 Operatore Socio-sanitario, n. 2 Operatore amministrativi	24	144	720
3	n. 1 Medico, n. 6 Infermieri, n. 1 Operatore Socio-sanitario, n. 3 Operatore amministrativi	36	216	1.080
4	n. 1 Medico, n. 8 Infermieri, n. 1 Operatore Socio-sanitario, n. 4 Operatore amministrativi	48	288	1.440

InfoCovidUmbria:

da oggi disponibile anche il canale Whatsapp

 **IL NUOVO CANALE INFORMATIVO DELLA SANITÀ UMBRA**
robochat infoCovid UMBRIA

Regione Umbria

 **infoCovid UMBRIA**

infoCovid UMBRIA

CLICCA QUI PER ACCEDERE A infoCovid UMBRIA



Chiedimi informazioni
in chat da PC,
Whatsapp o Telegram

 **UmbriaDigitale**
Spazio Digitale dell'Umbria

 **umbria salute eserviz**

 *Assesmi Ospedaliere di Perugia*

 **AZIENDA OSPEDALIERA SANTA MARIA TERNI**

 **USL Umbria 1**
SERVIZIO SANITARIO REGIONALE

 **USL Umbria 2**
Servizio Sanitario Regionale