

**Regione Umbria**

## **EMERGENZA COVID-19**

# **AGGIORNAMENTI SULL'ANDAMENTO EPIDEMICO**

**Conferenza stampa**

**10 dicembre 2020**

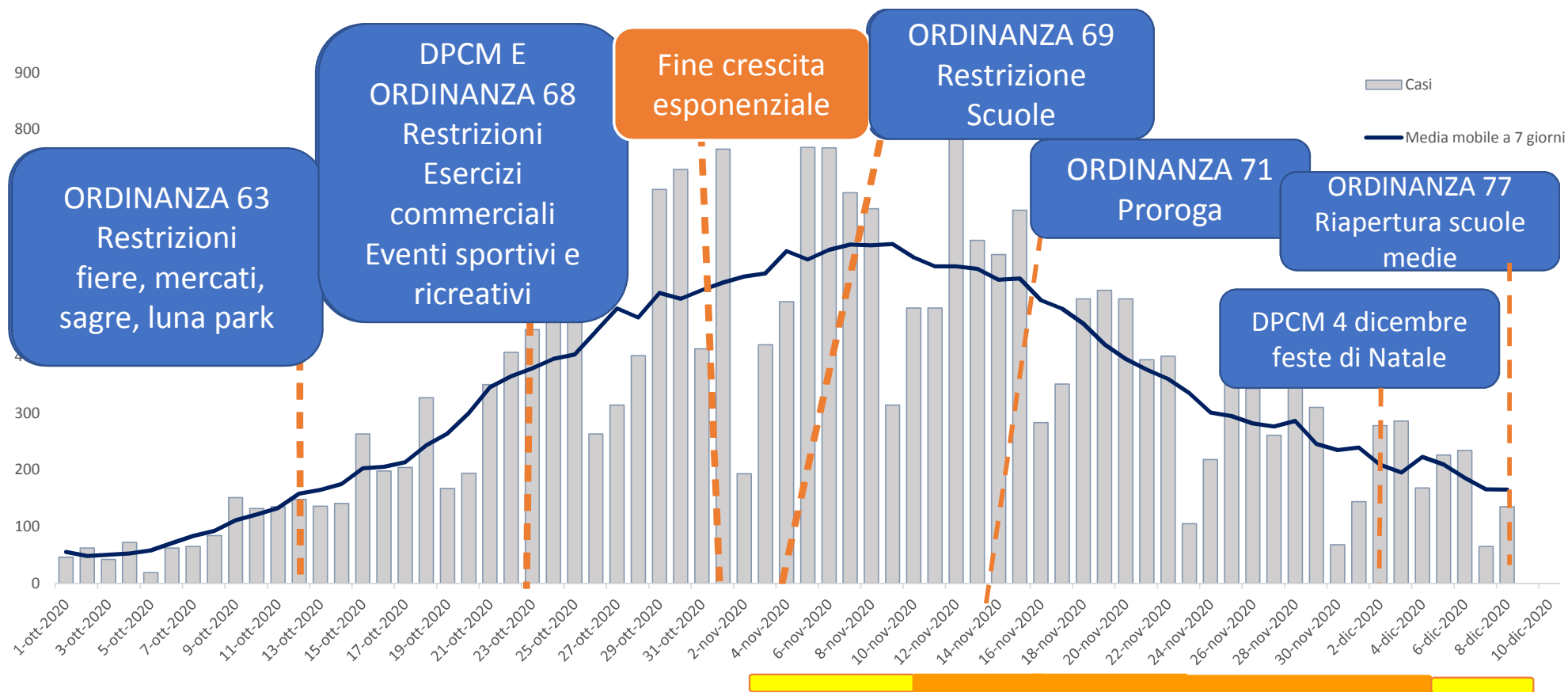
***Luca Coletto***

**Assessore Salute e Politiche sociali**

# Analisi Dati Nucleo Epidemiologico

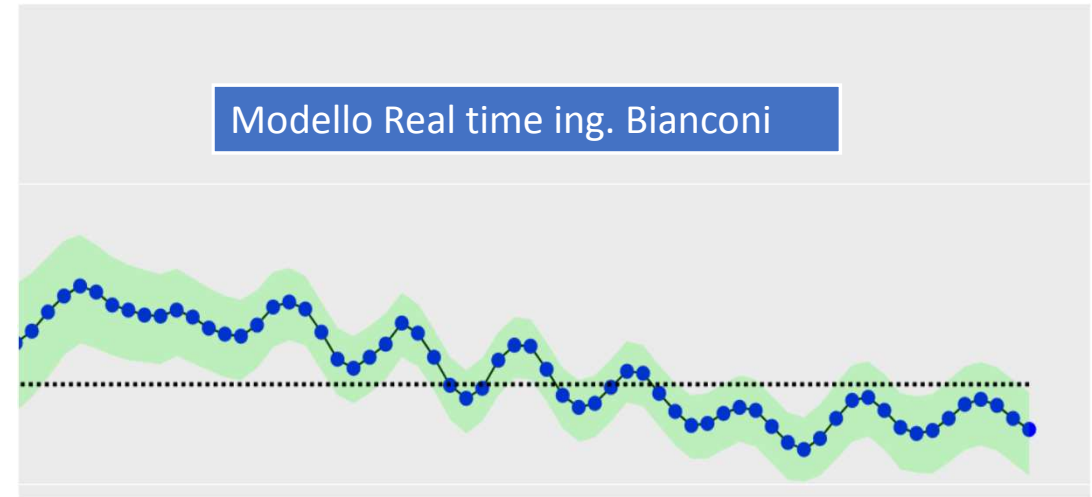
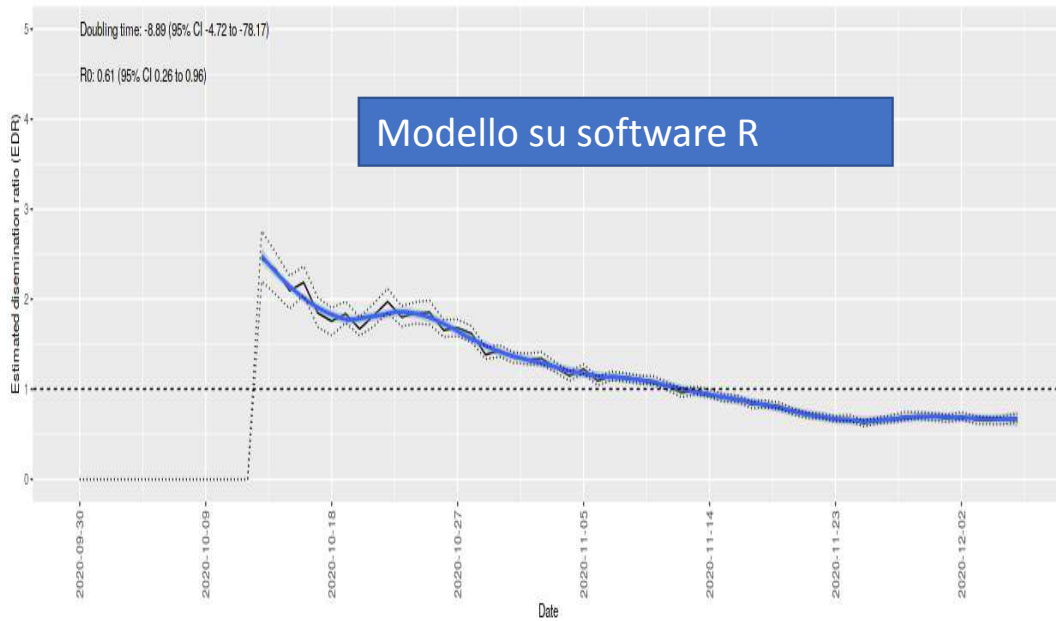
9 dicembre 2020

# Andamento epidemia dal 1 ottobre al 9 dicembre 2020 (casi incidenti e media mobile)



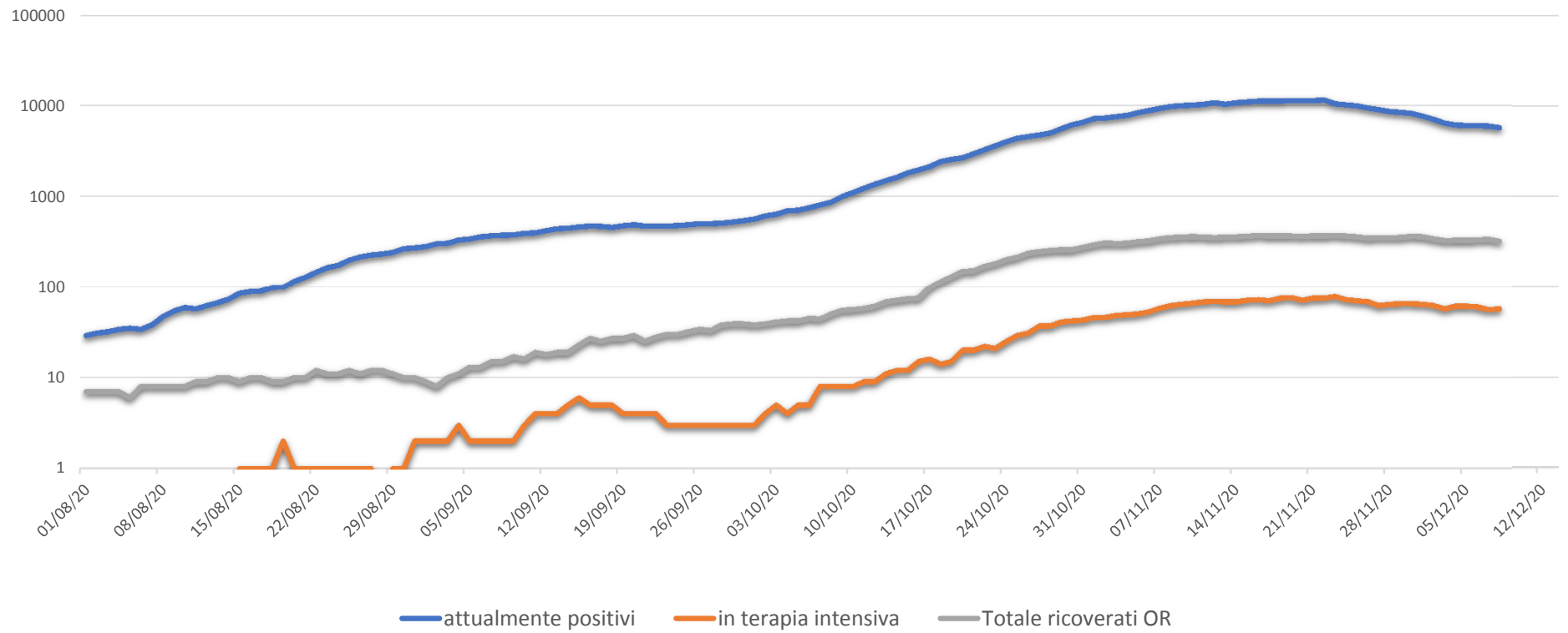
Classificazione di rischio

# Rt sui casi

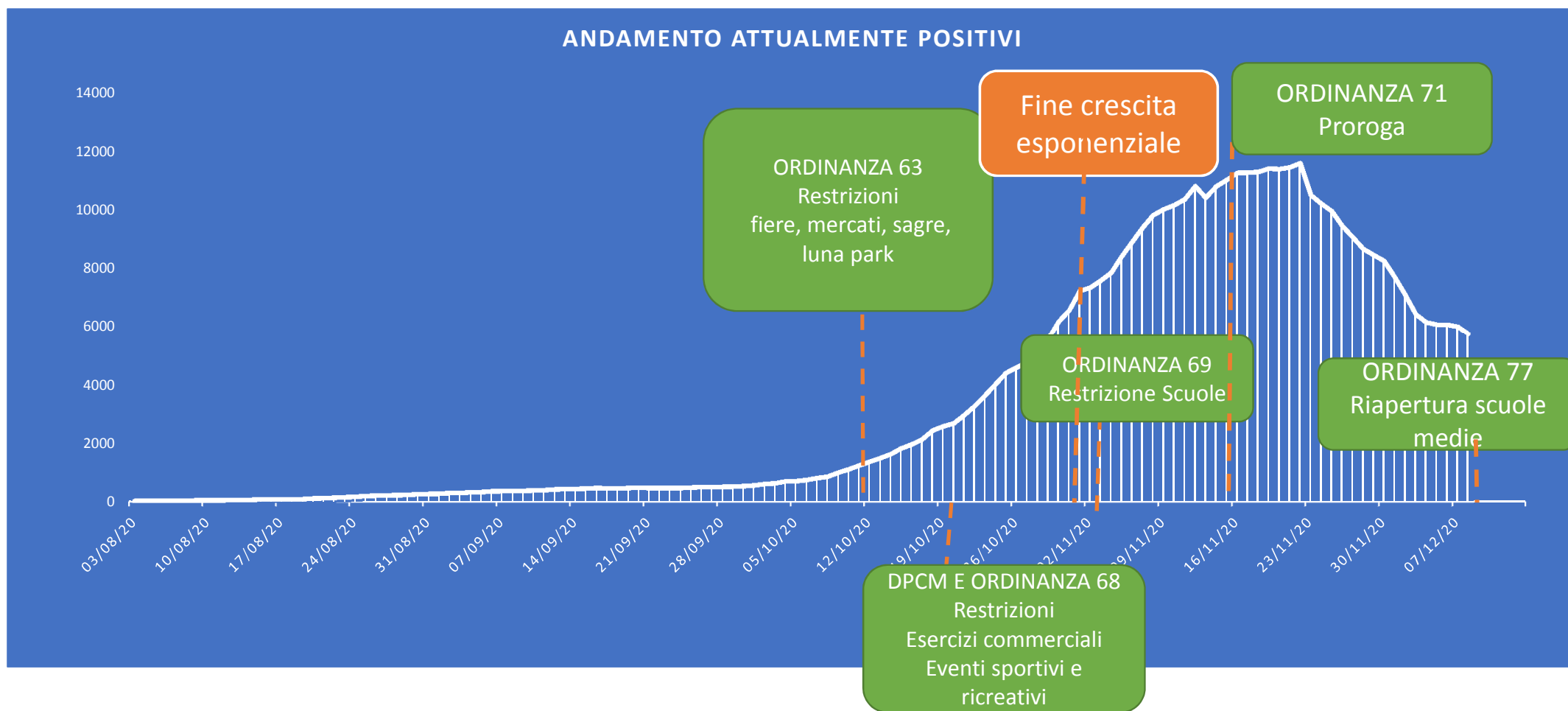


Tempo di raddoppio medio sui casi ultimi 14 giorni – 8,89 Giorni Rt medio Ultimi 14 giorni 0,61

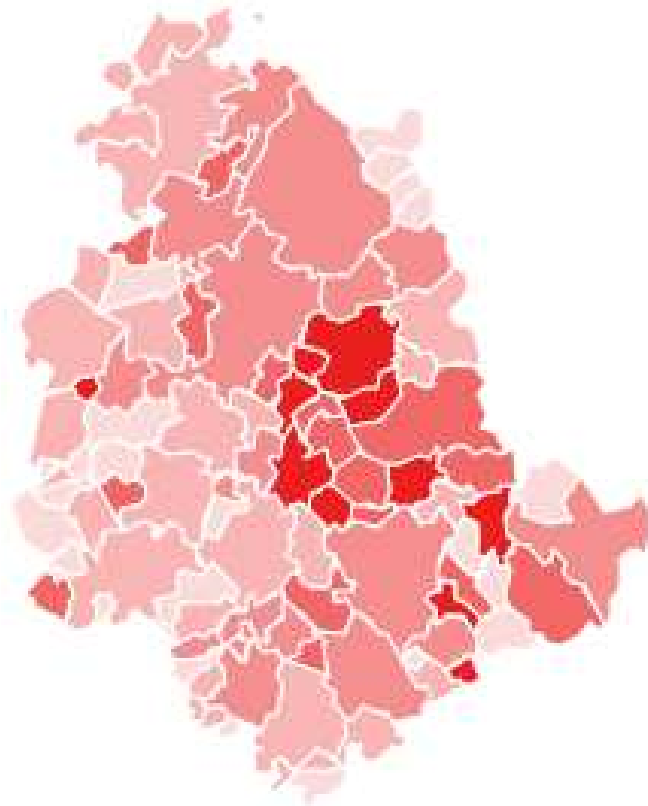
# Andamento indicatori dell'epidemia seconda ondata



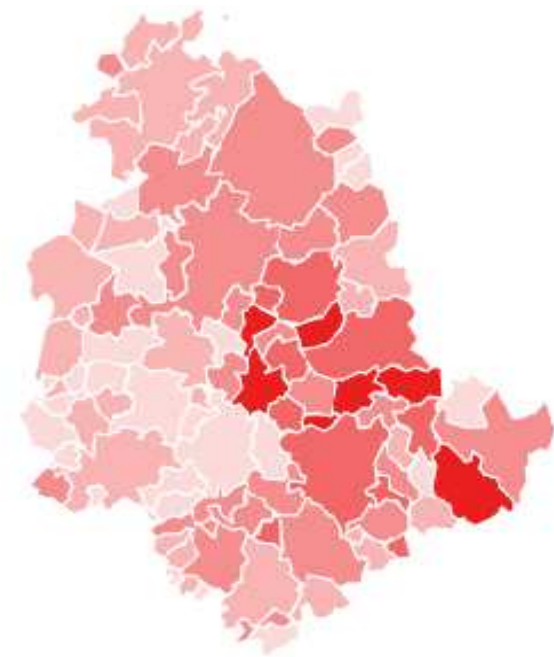
# Attualmente positivi all'8 dicembre 2020



# Tasso di positivi per 1.000 abitanti al 1 e all'8 dicembre 2020

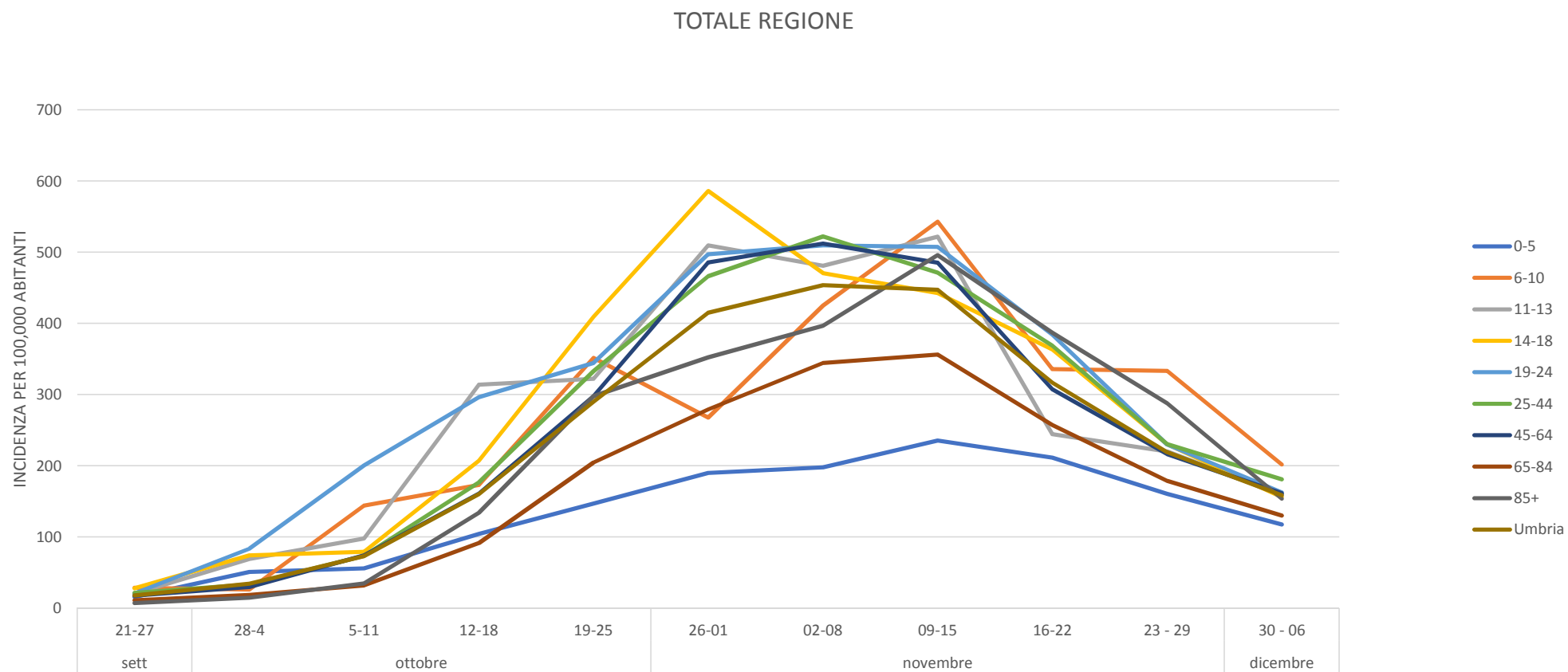


● 0 - 3,17 ● 3,56 - 6,19 ● 6,44 - 9,06  
● 9,35 - 11,68 ● 12,26 +



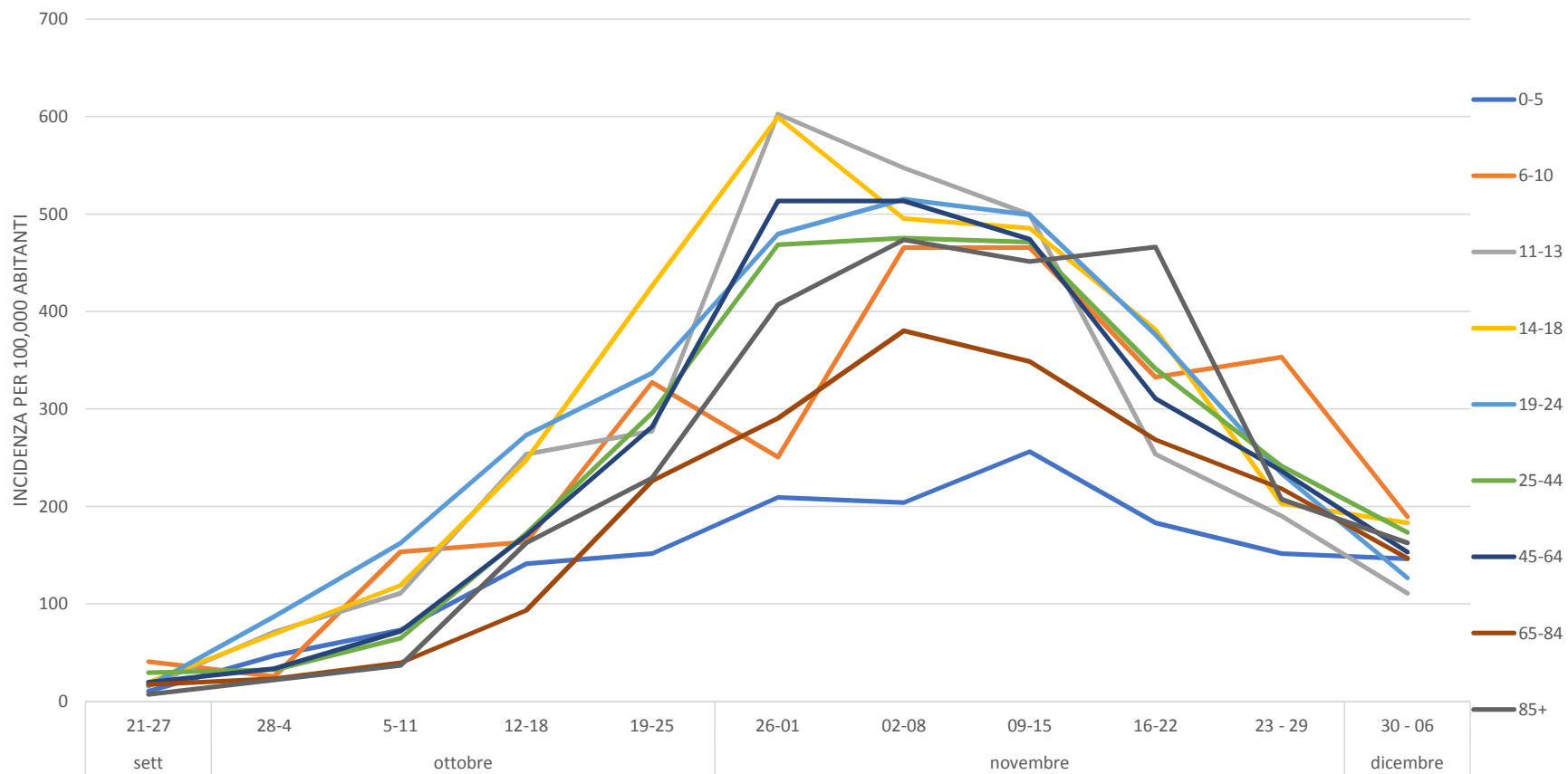
● 0 - 2,53 ● 2,73 - 4,68 ● 5,01 - 7,41  
● 7,71 - 10,11 ● 10,62 +

# Tasso di incidenza settimanale per classi di età su 100.000 abitanti

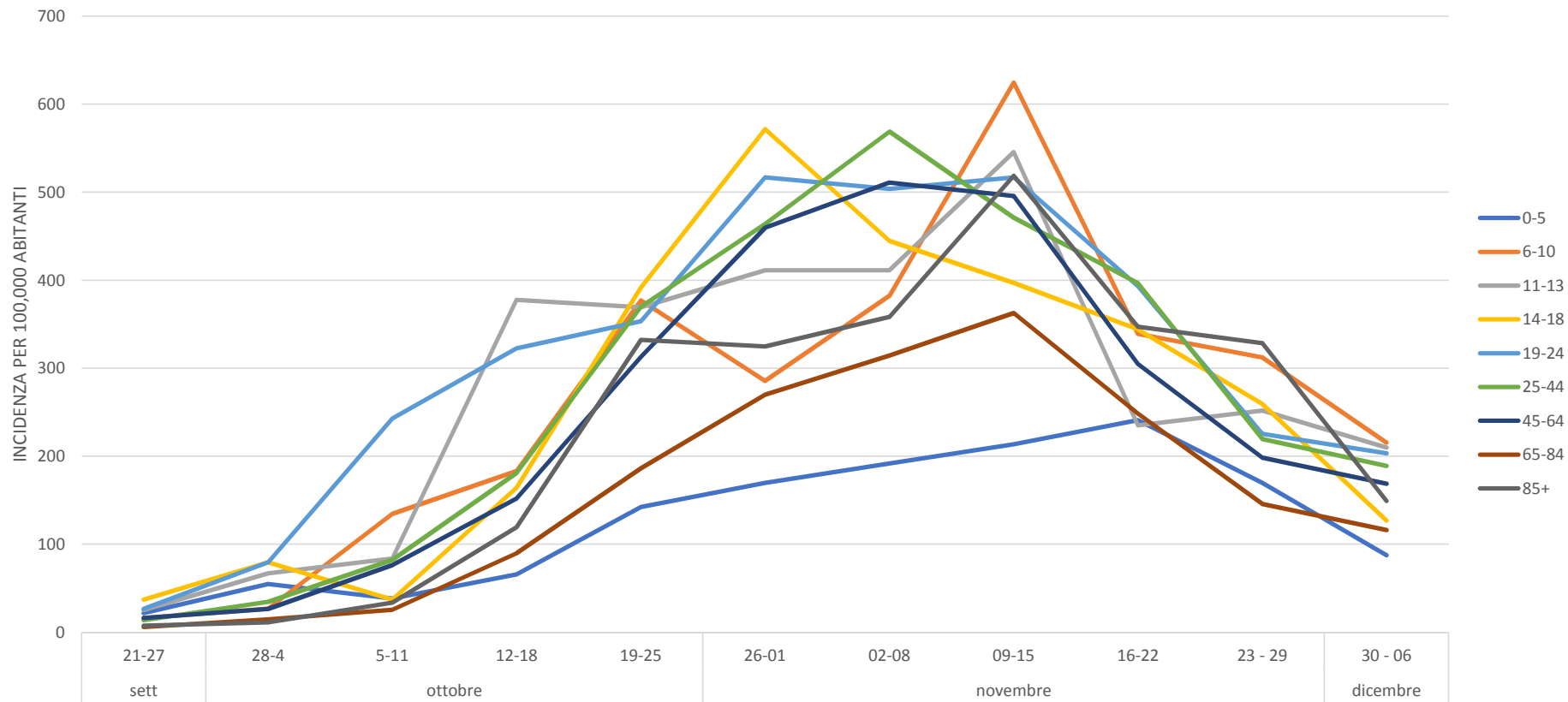




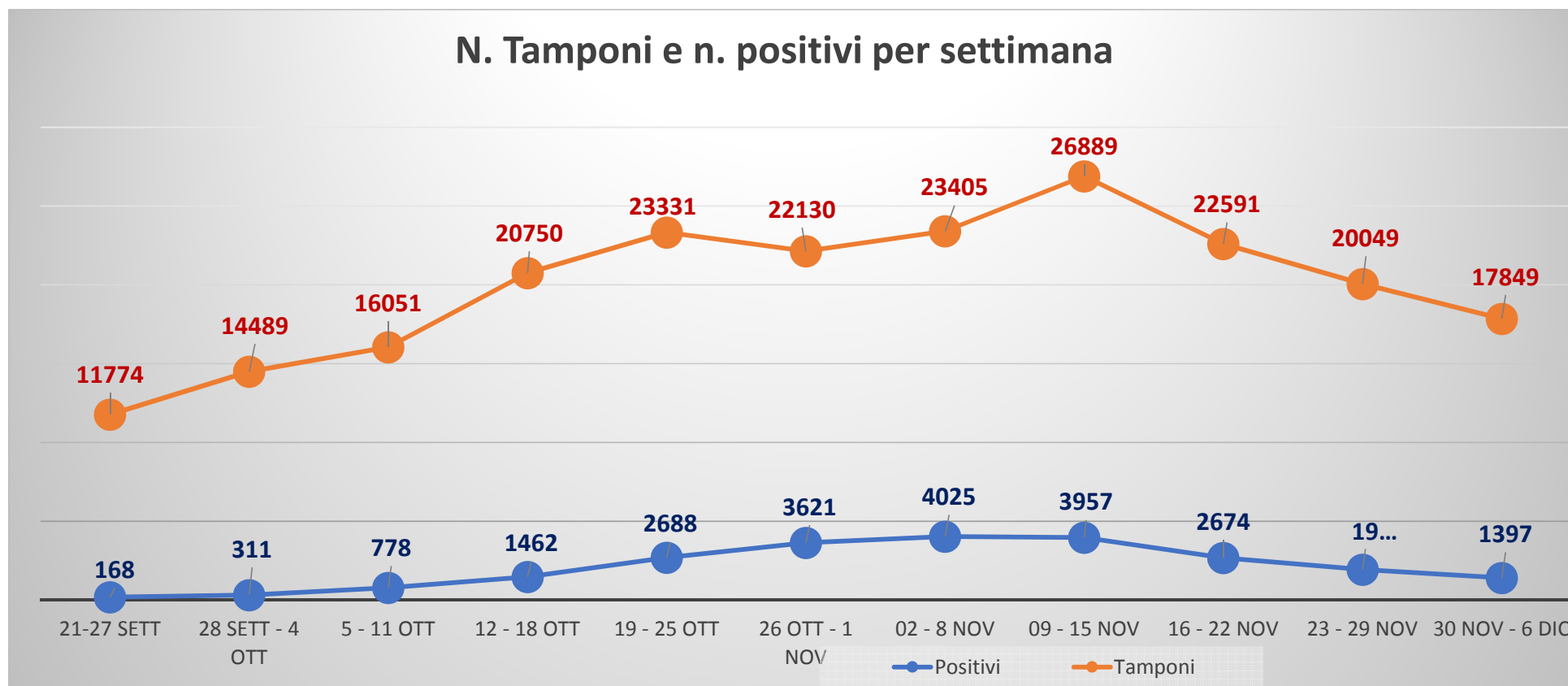
# Maschi



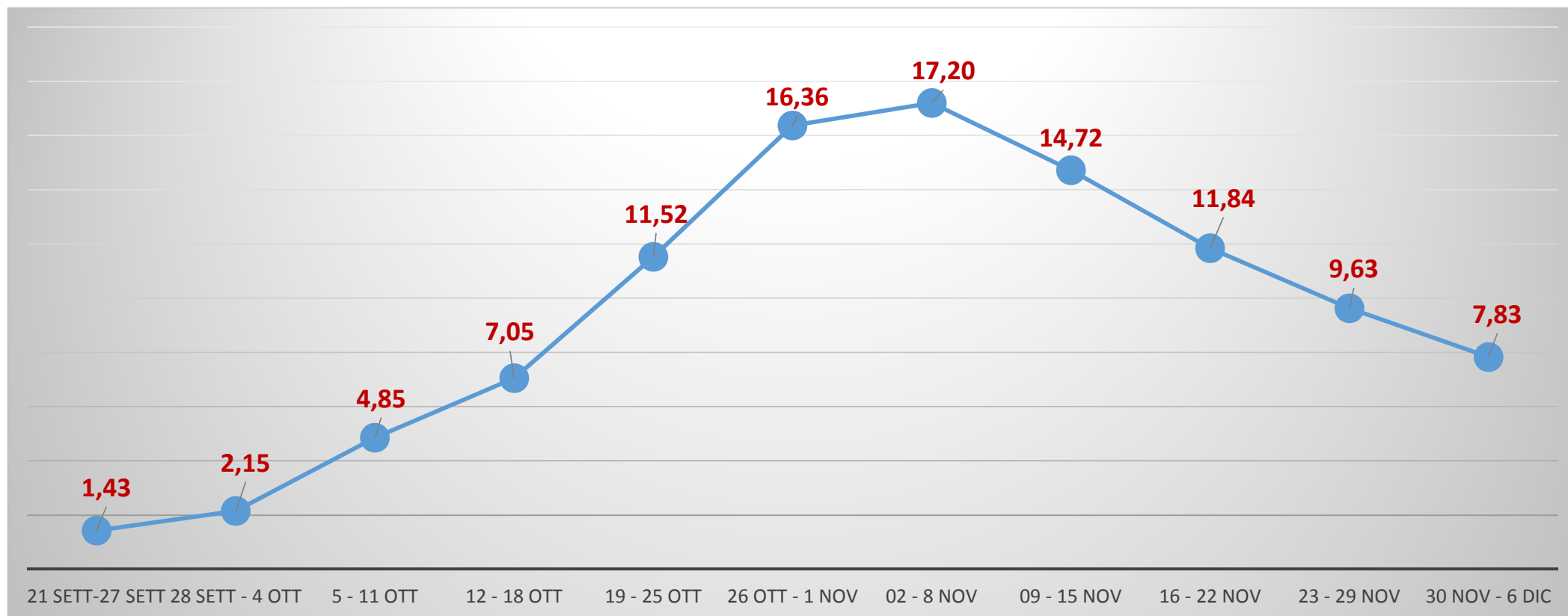
# Femmine



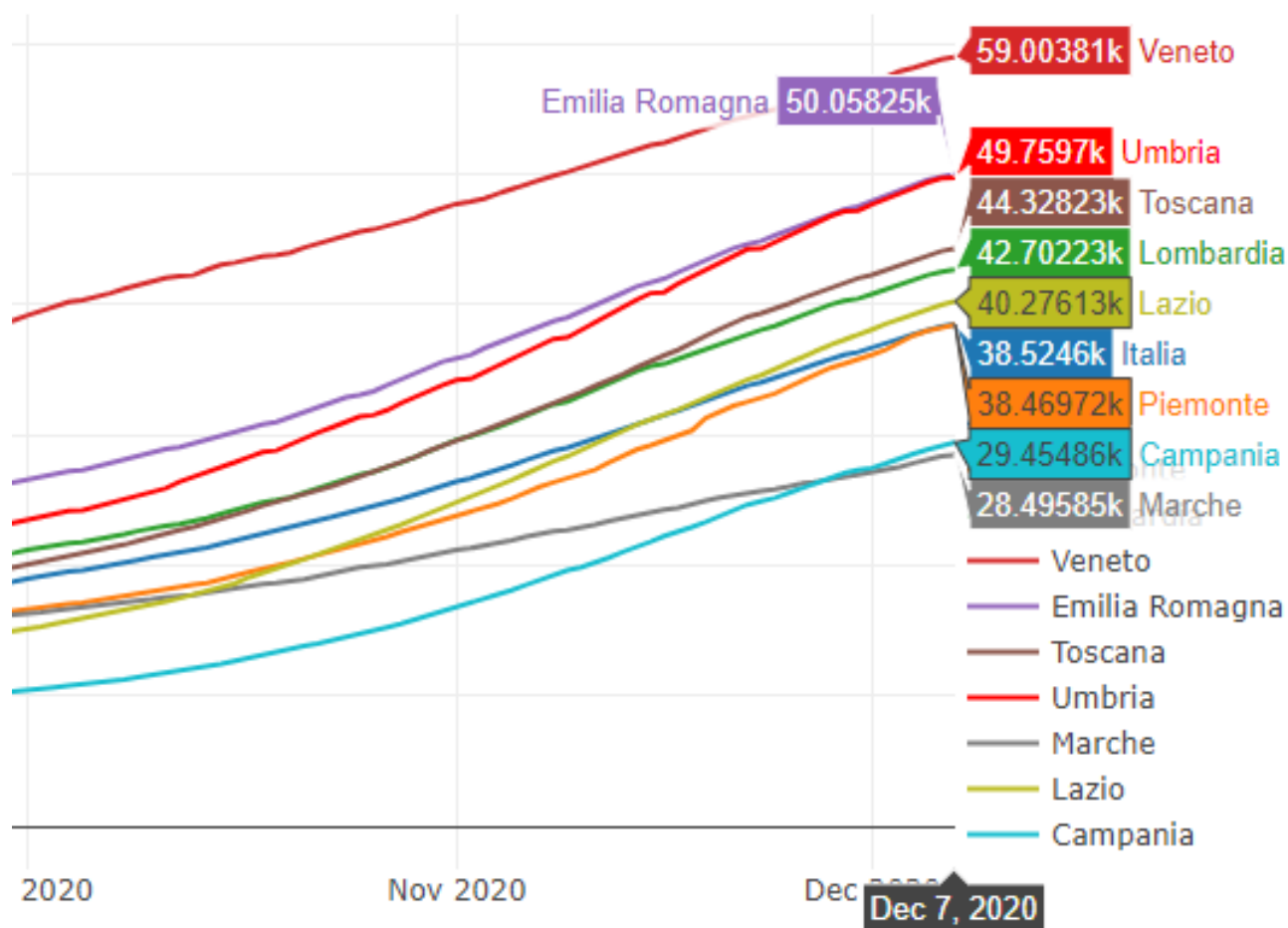
# Andamento tamponi e positivi per settimana



# Rapporto fra tamponi e positivi per settimana



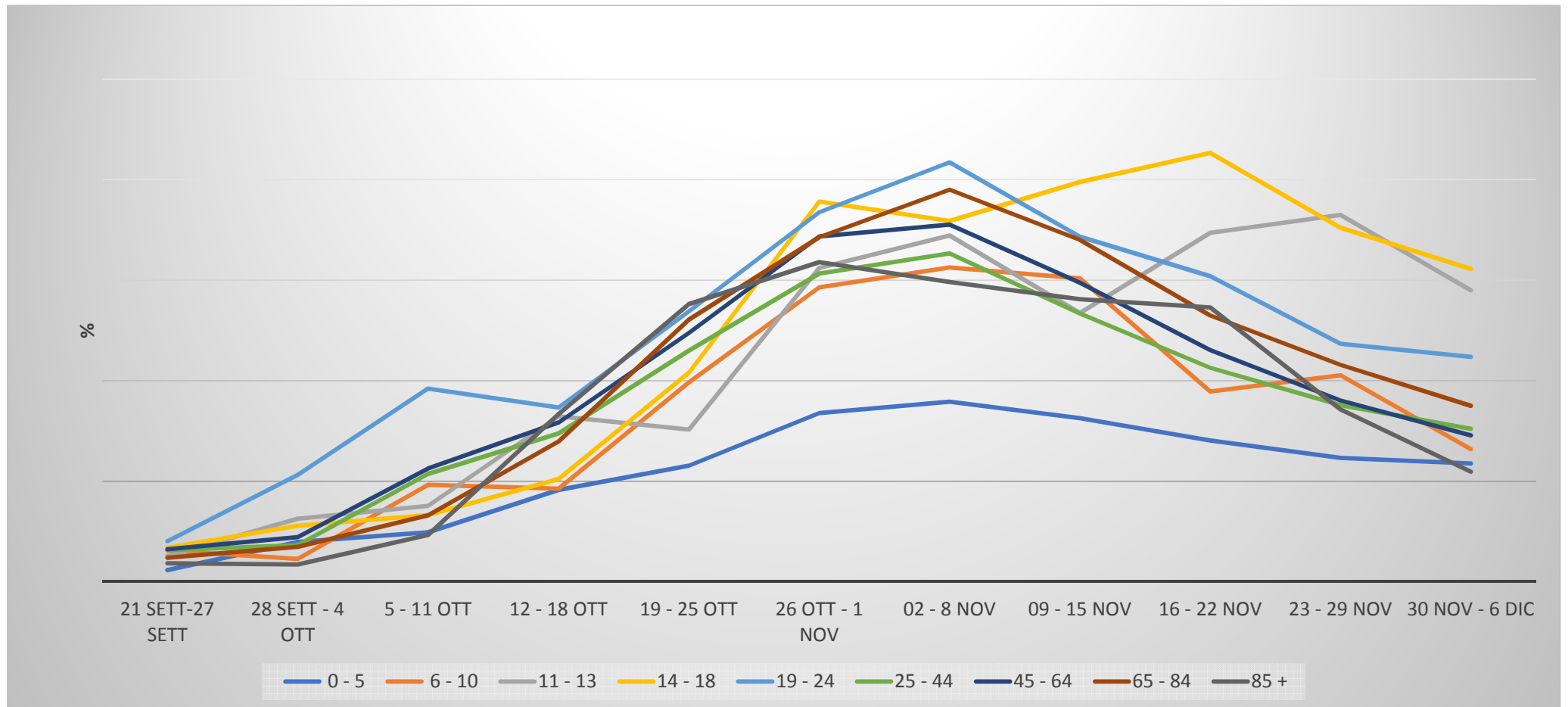
## Tamponi per 100.000 abitanti confronto fra regioni



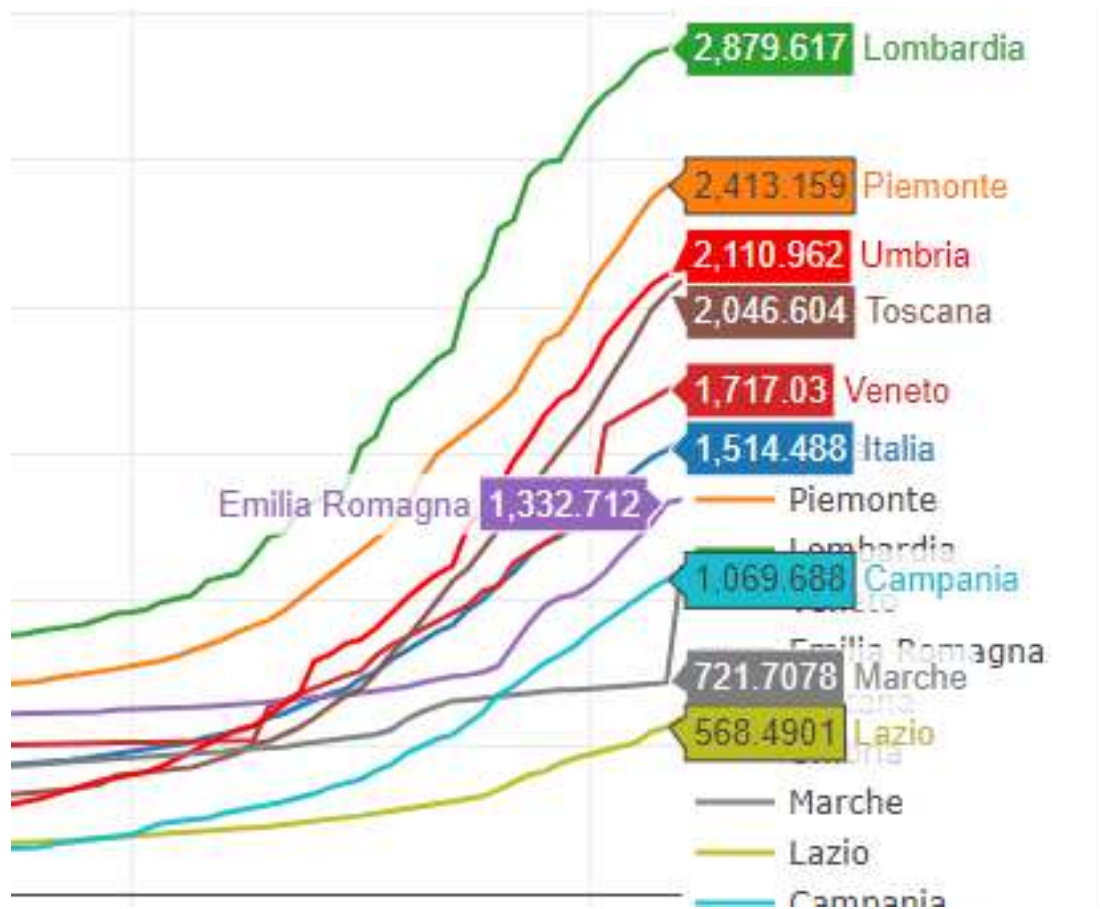
**L'Umbria è al 3° posto per il numero di tamponi su 100.000 abitanti (dopo il Veneto e l'Emilia Romagna).**

Il 7 dicembre il tasso era di 49,75

# Rapporto fra tamponi e positivi per classi di età



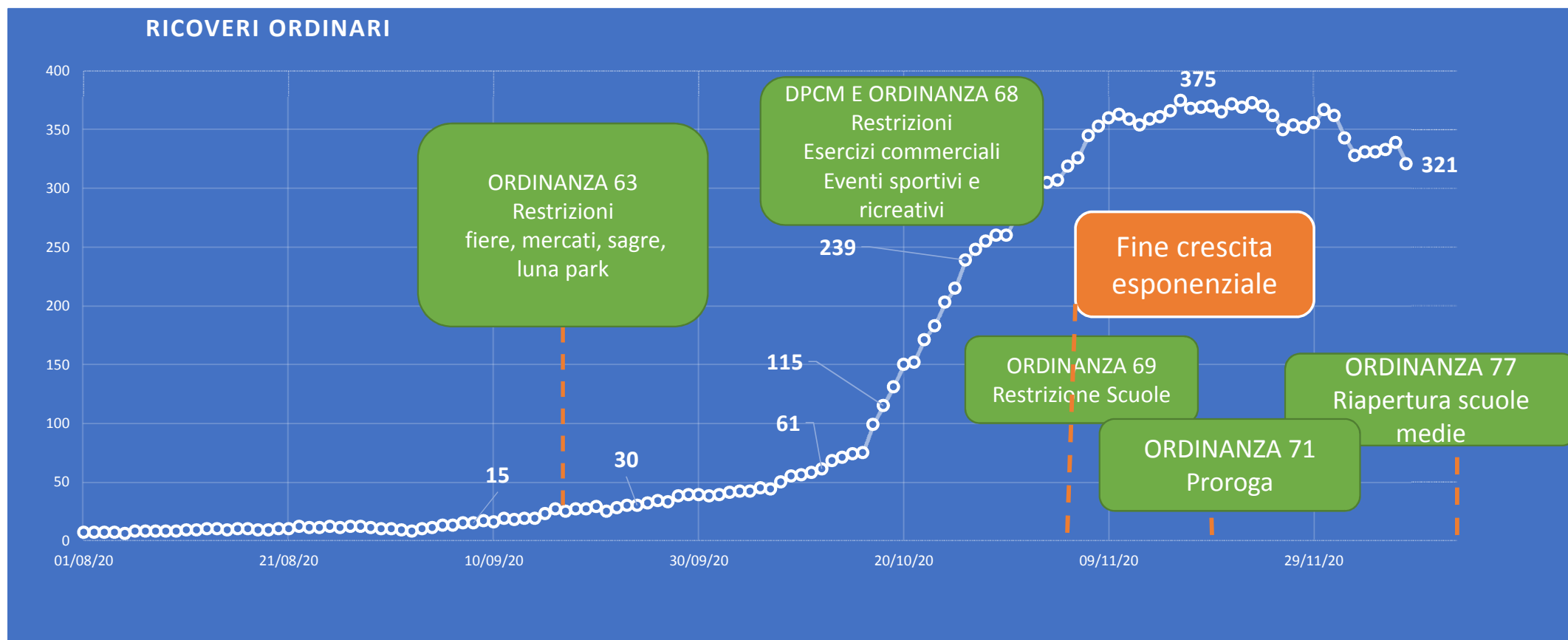
# Numero di guariti per 100.000 abitanti confronto fra regioni



6 dicembre 2020

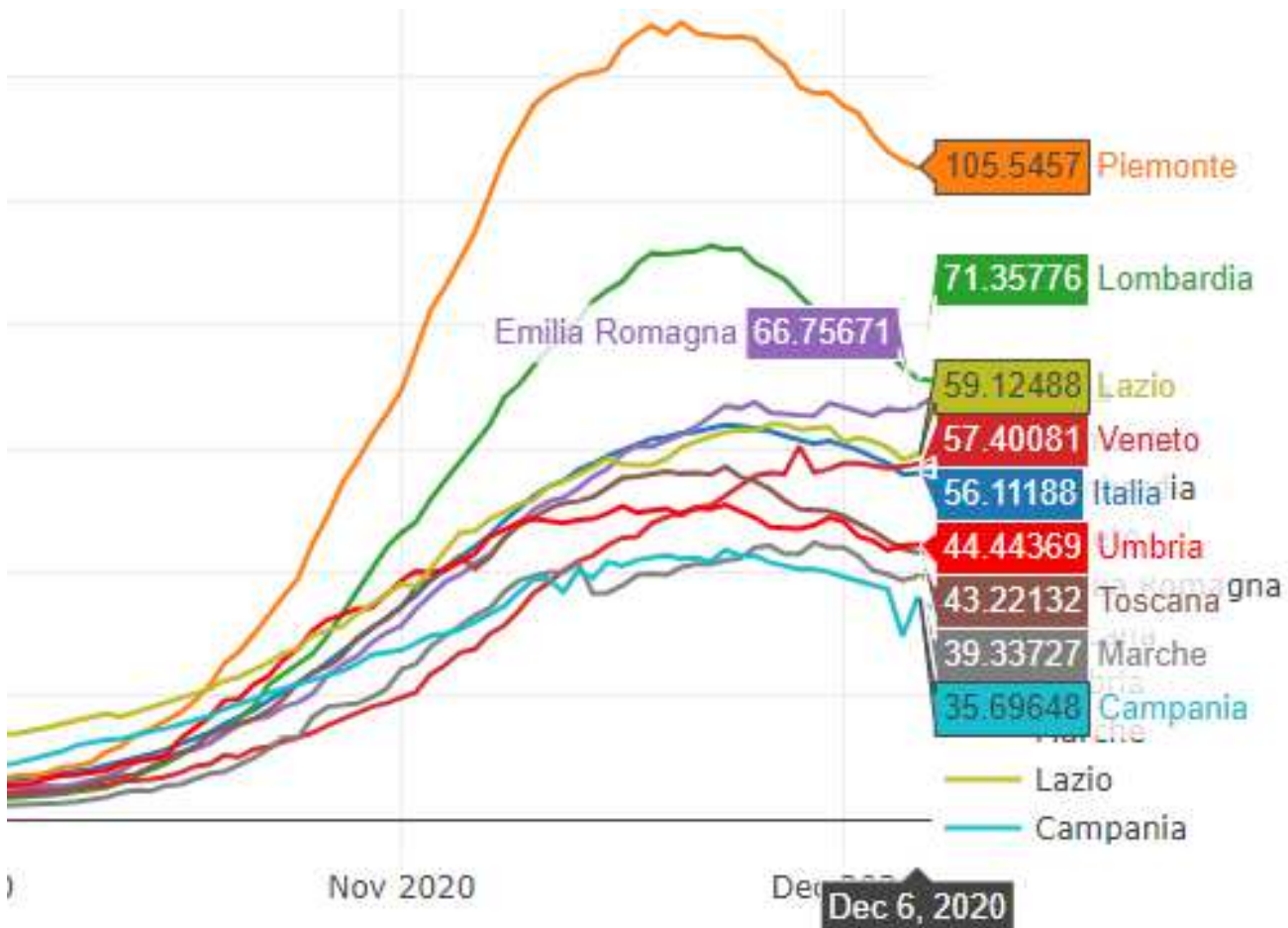
**Numero di guariti per  
100.000 abitanti: 2.110,96**  
(1.514 media nazionale)

# Ricoveri ordinari al 8 dicembre 2020



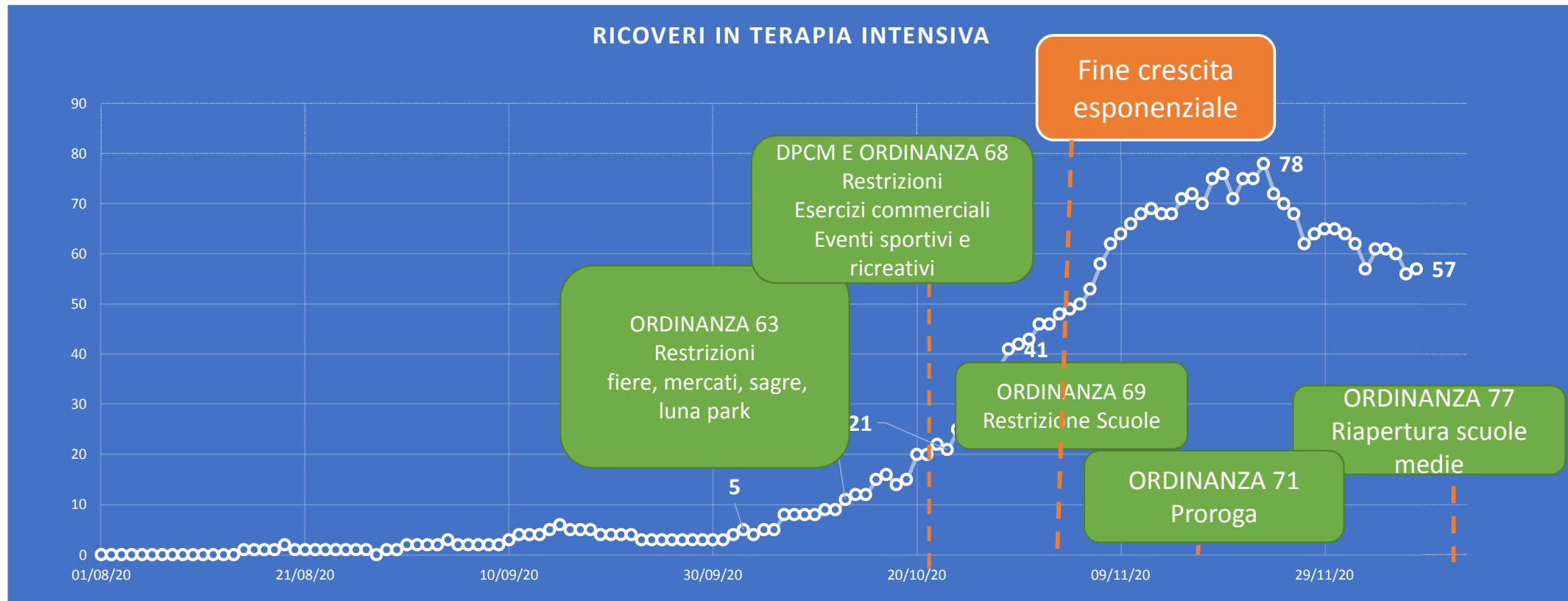


# Ospedalizzati per 100.000 abitanti confronto fra regioni

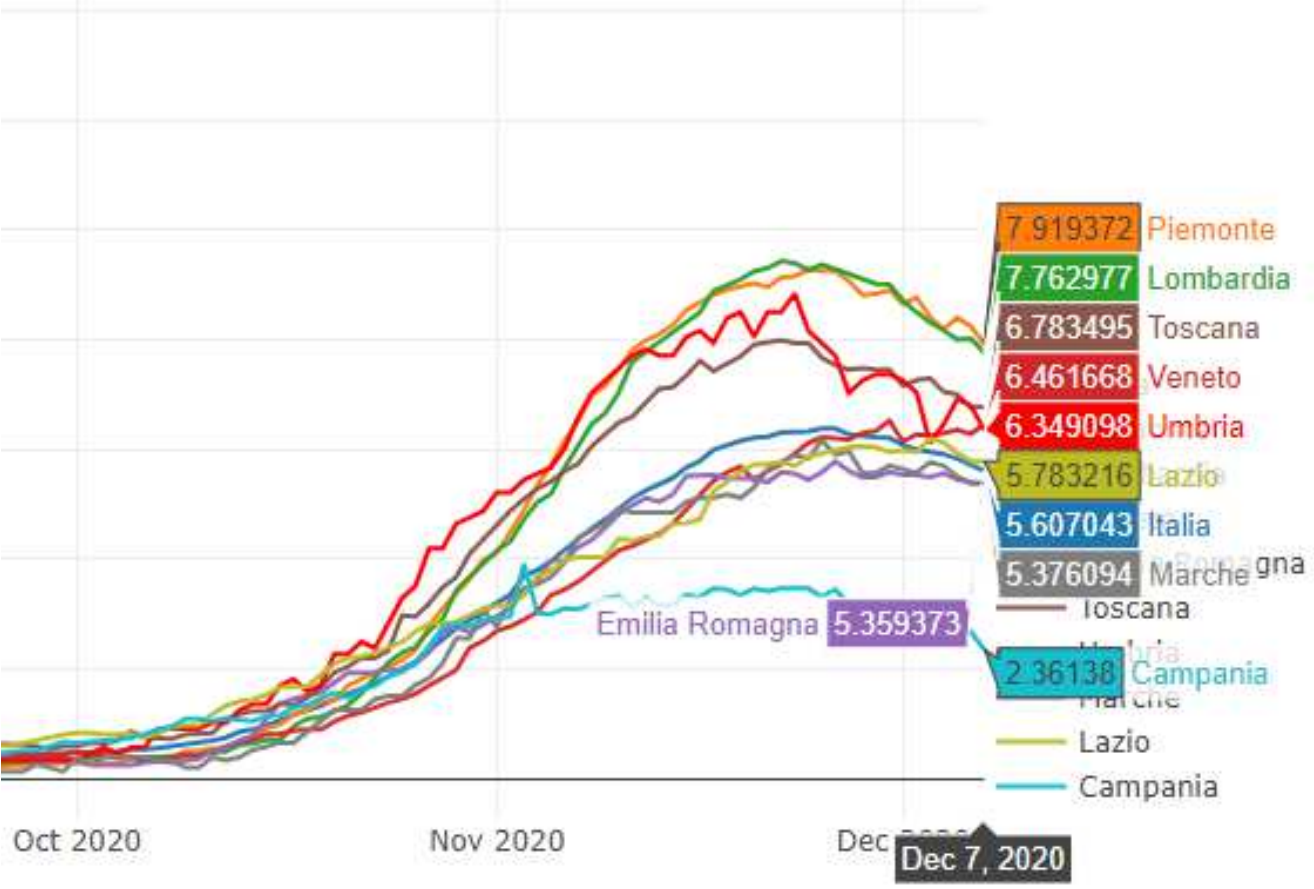


6 dicembre  
**Numero dei ricoverati per  
100.000 abitanti: 44,44 in Umbria**  
(56,11 media nazionale)

# Ricoveri in terapia intensiva al 8 dicembre 2020

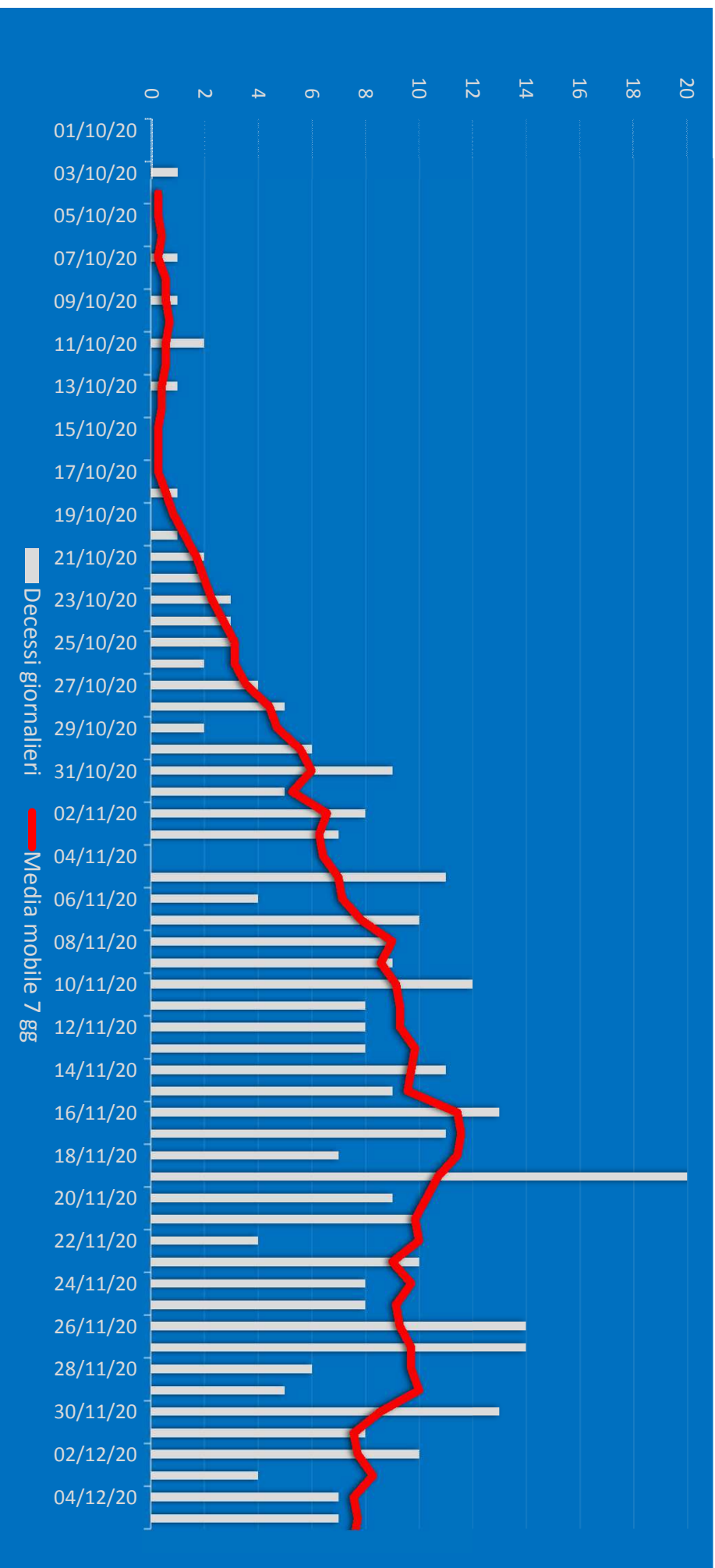


# Ricoverati in Terapia intensiva per 100.000 abitanti confronto fra regioni

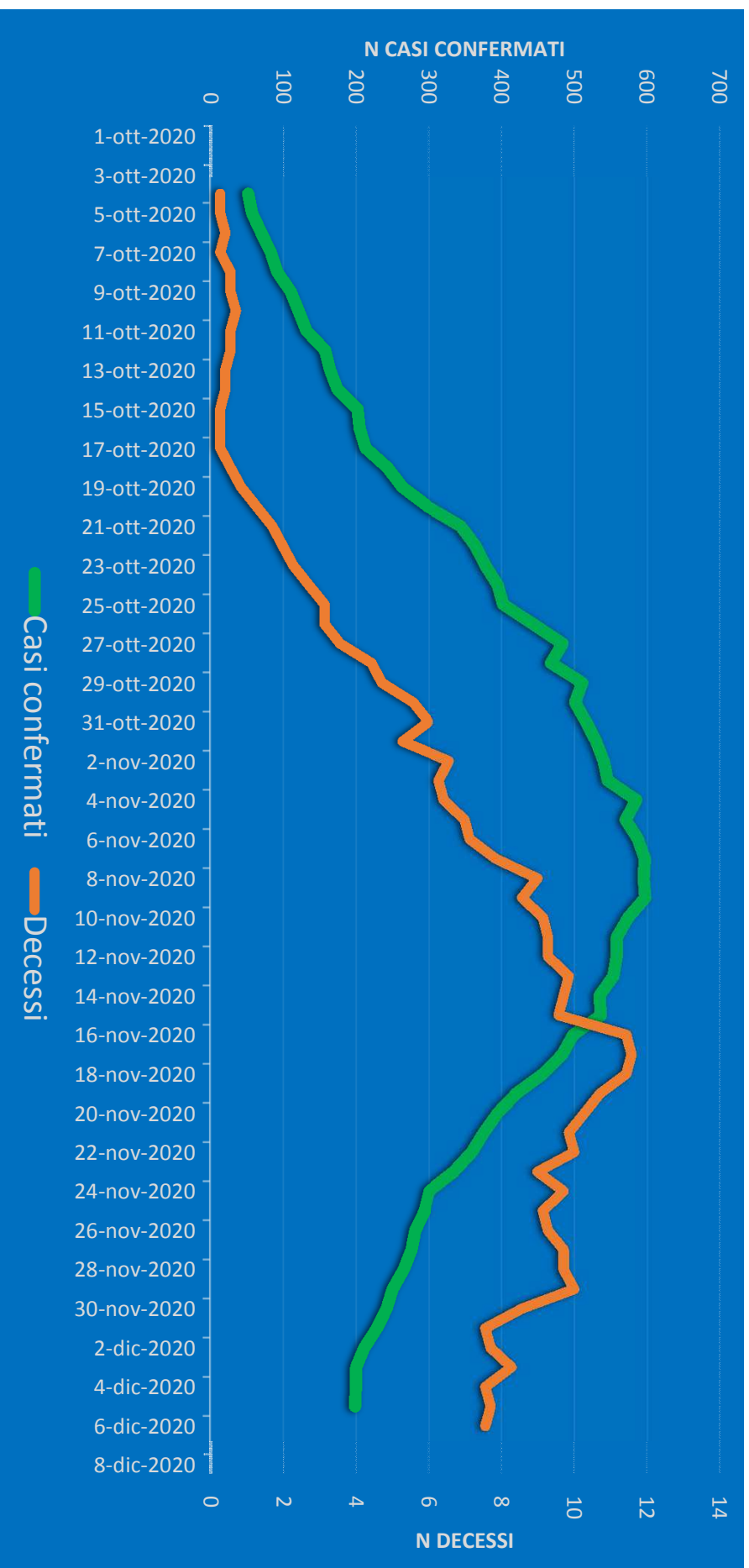


6 dicembre  
**Numero dei ricoverati in Terapia  
intensiva per 100.000 abitanti:  
6,34 in Umbria**  
contro il 5,60 nazionale  
(Valore da standardizzare per età)

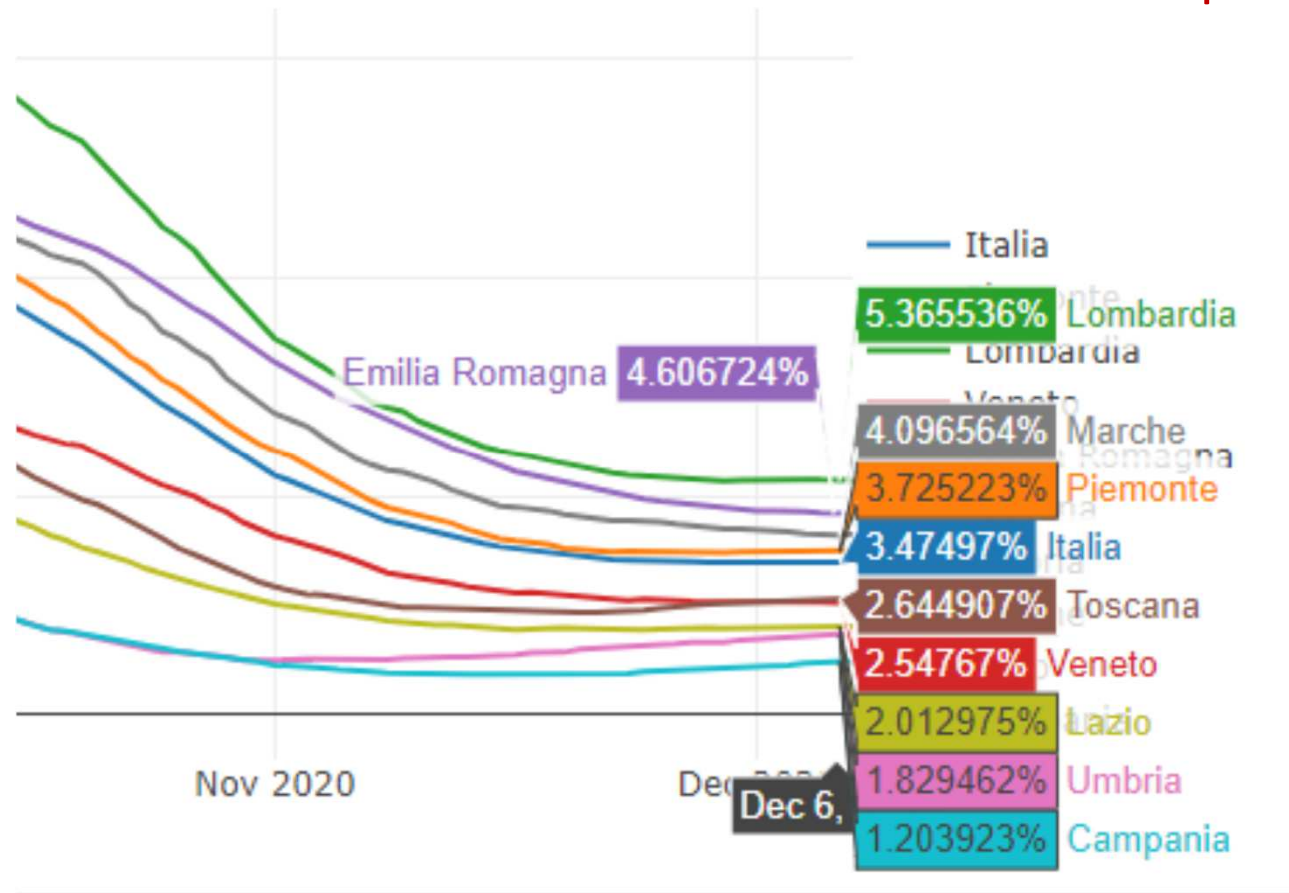
# Decessi



# Curva epidemica e curva dei decessi



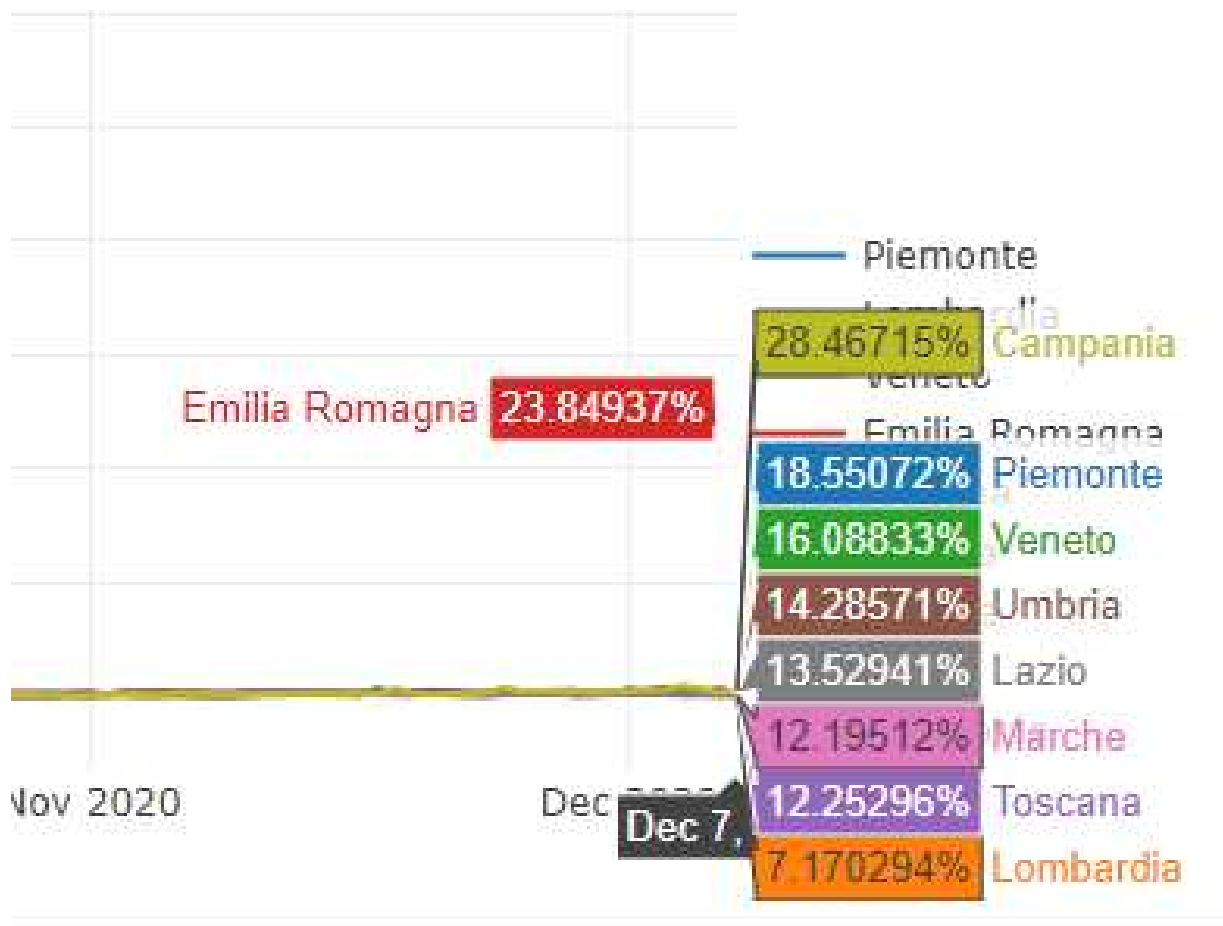
## Tasso di letalità – decessi sui casi positivi confronto fra regioni



**Il tasso di letalità della malattia in Umbria il 6 dicembre era al 1,89%, uno dei più bassi d'Italia (media nazionale 3,47)**

Anche nella prima fase era così.

## Tasso di decessi sui ricoveri in terapia intensiva confronto fra regioni



7 dicembre 2020

**Il tasso di decessi sui ricoverati in terapia intensiva è del 14,28%**

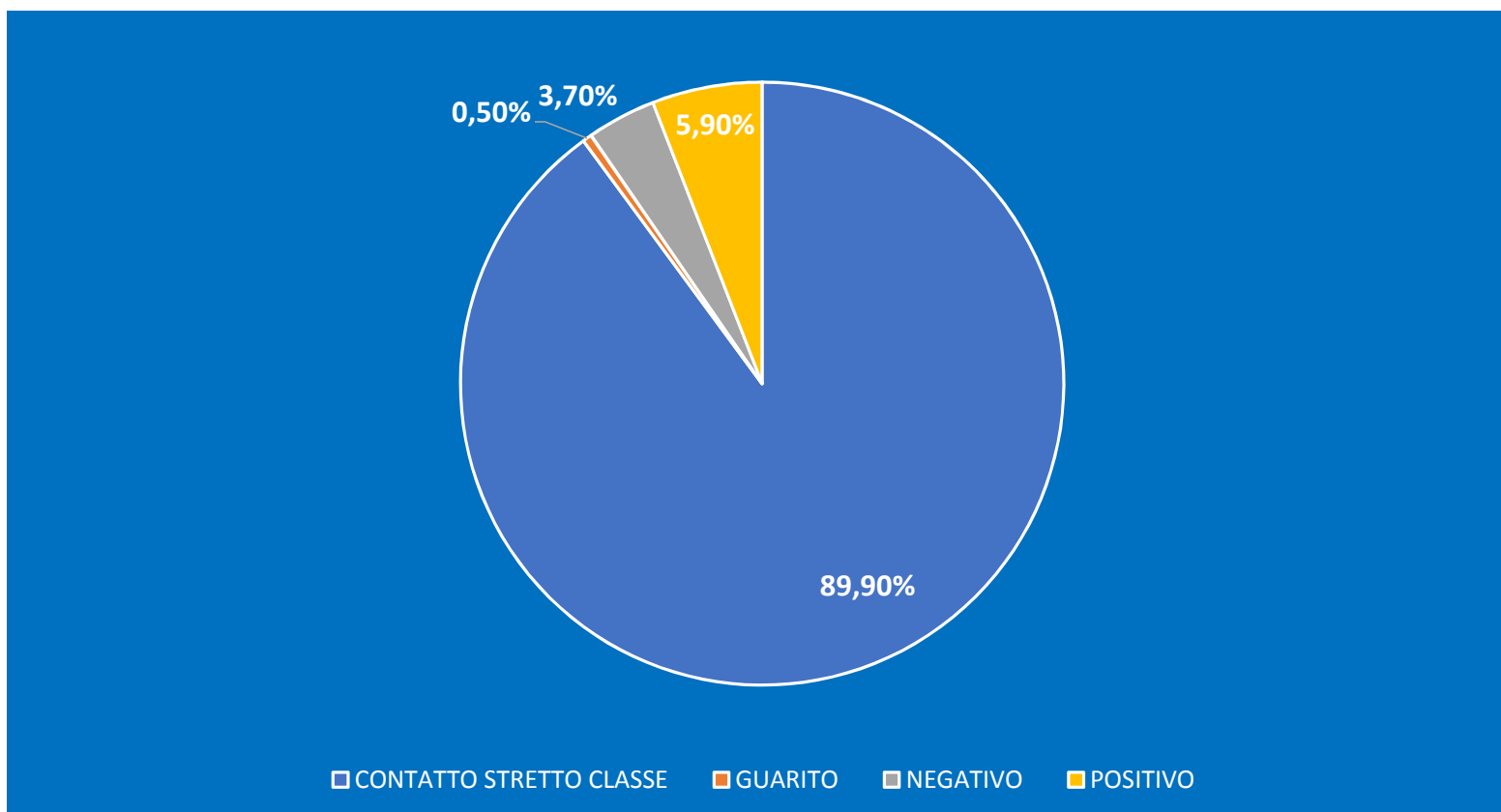
La Scuola



# Classi in quarantena e ragazzi interessati al 9 dicembre 2020

- **Classi in quarantena 52 di cui**
  - 35 in provincia di Perugia
  - 16 in provincia di Terni
  
- **Bambini in quarantena 931 di cui**
  - 561 in provincia di Perugia
  - 370 in provincia di Terni

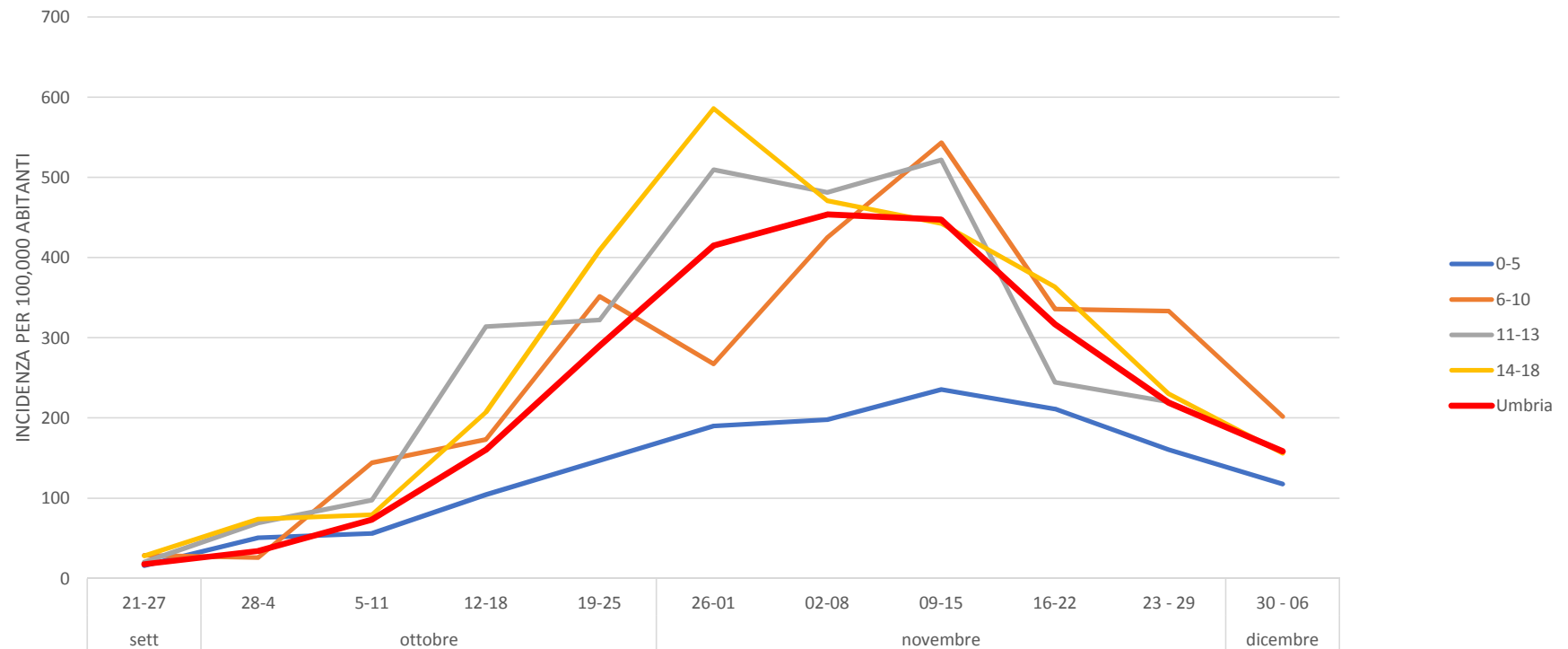
## Soggetti in ambito scolastico sottoposti a misure restrittive



Dall'apertura della scuola (14 settembre) ad oggi sono state sottoposte a misure restrittive 25.310 persone.  
In massima parte contatti stretti di caso 89%.

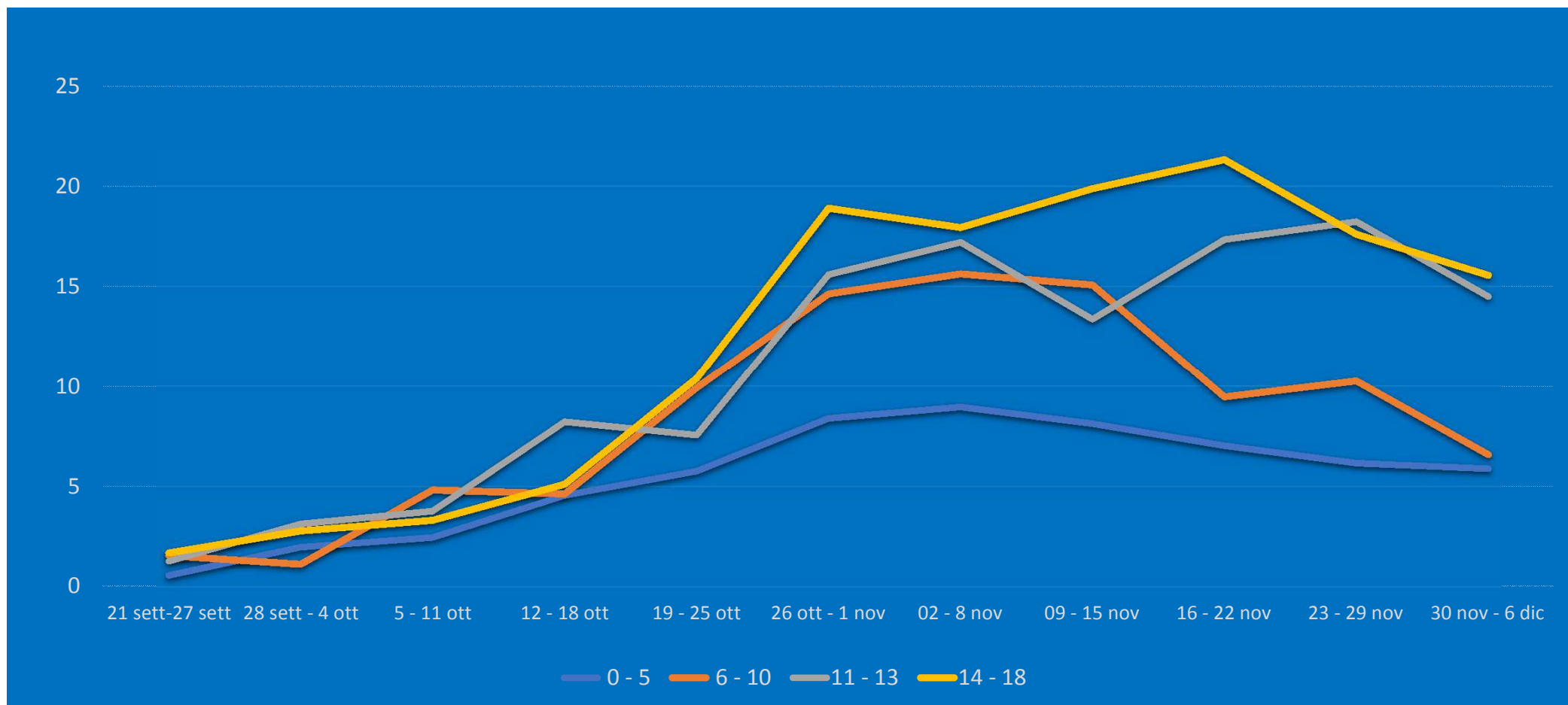
# Tasso di incidenza nelle classi di età scolastica su 100.000 abitanti 6 dicembre 2020

Incidenza per classi di età scolastica confronto media regionale

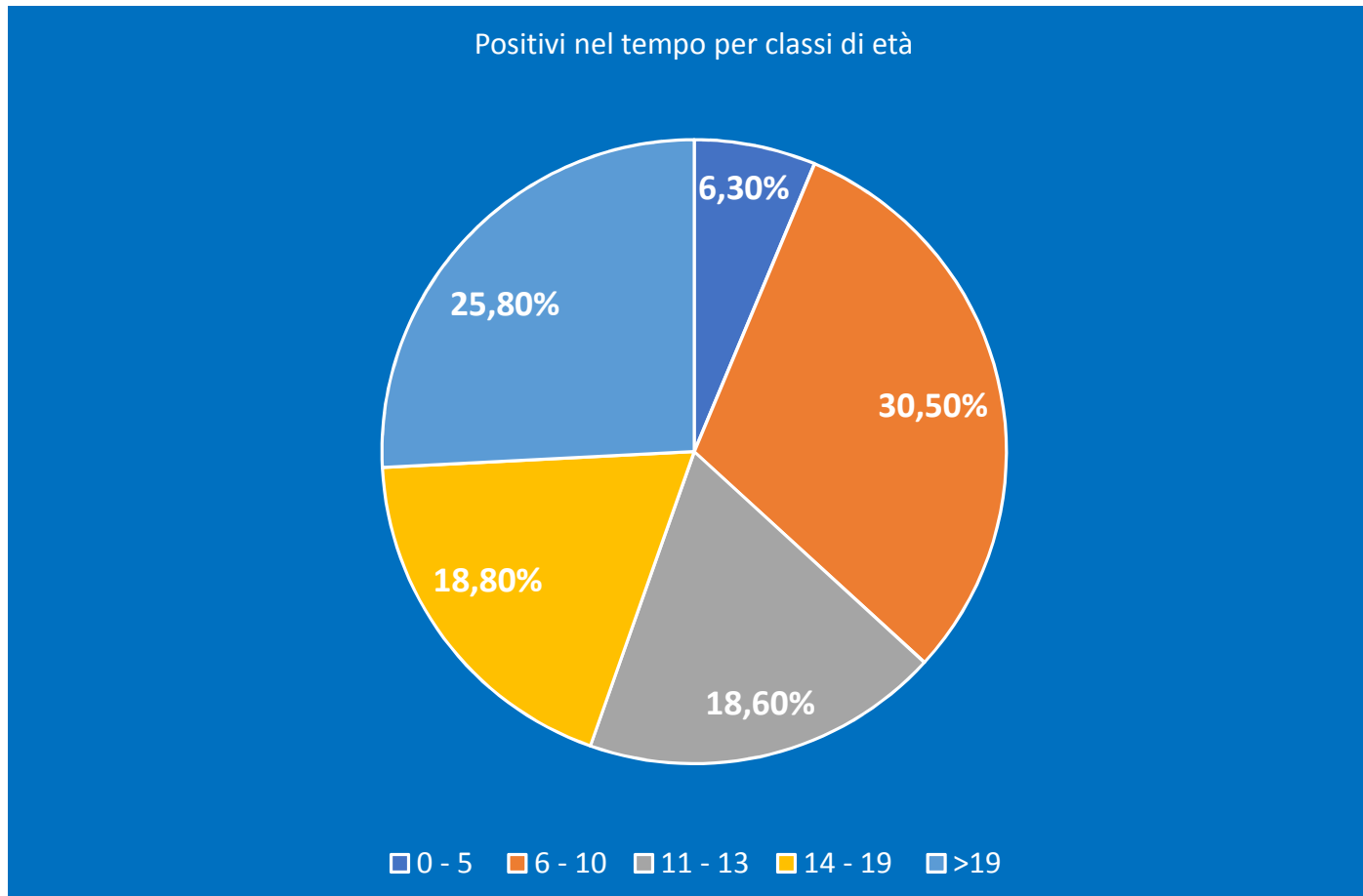


# Rapporto fra tamponi e positivi per classi di età scolastica

6 dicembre 2020

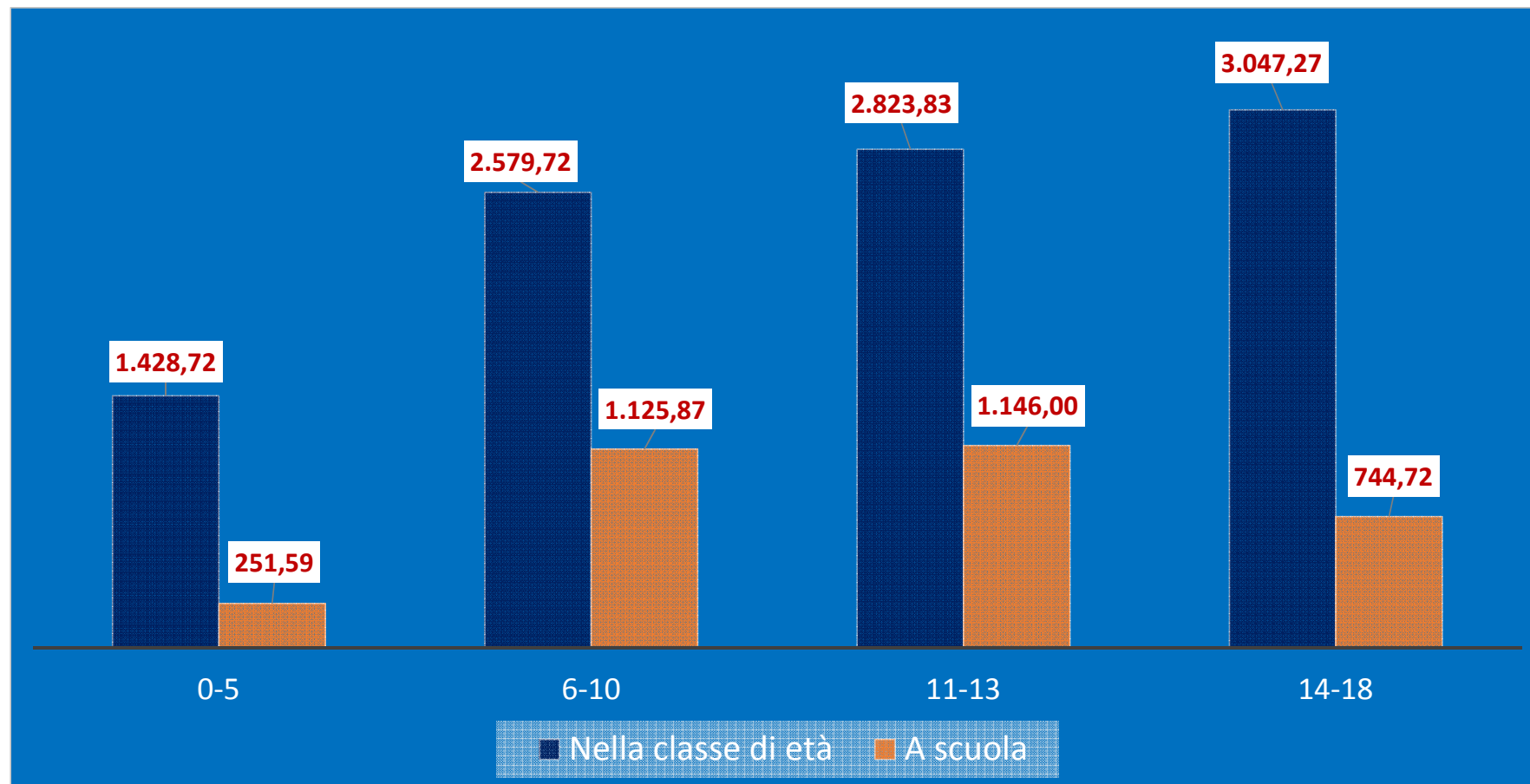


# Positivi totali per classi di età scolastica diagnosi a scuola o a seguito di evento scolastico



La fascia di età più colpita è quella di 6 – 10 anni (scuola primaria) e quella degli adulti (insegnanti e altro personale (oltre 19 anni))

## Incidenza per 100.000 abitanti dal 14 settembre al 30 novembre



## Distribuzione dell'età del personale scolastico positivo nel tempo

Minimo	25%	Mediana	75%	Massimo	Moda
19	41	48	55	66	55

L'età mediana del personale positivo al Covid è di 48 anni la classe più colpita è 55 anni

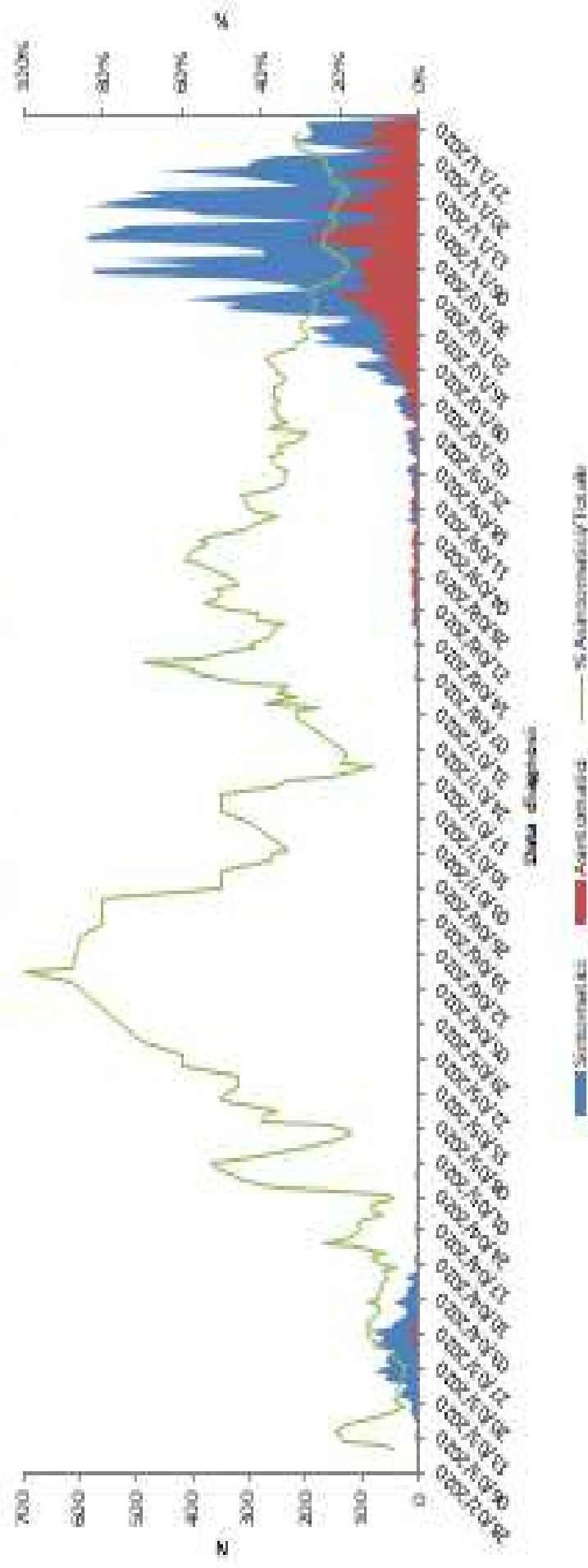
Il tasso di incidenza sulla popolazione dei docenti è del 2,7% a Perugia e 7,26 a Terni

# Distribuzione dei casi per sintomaticità

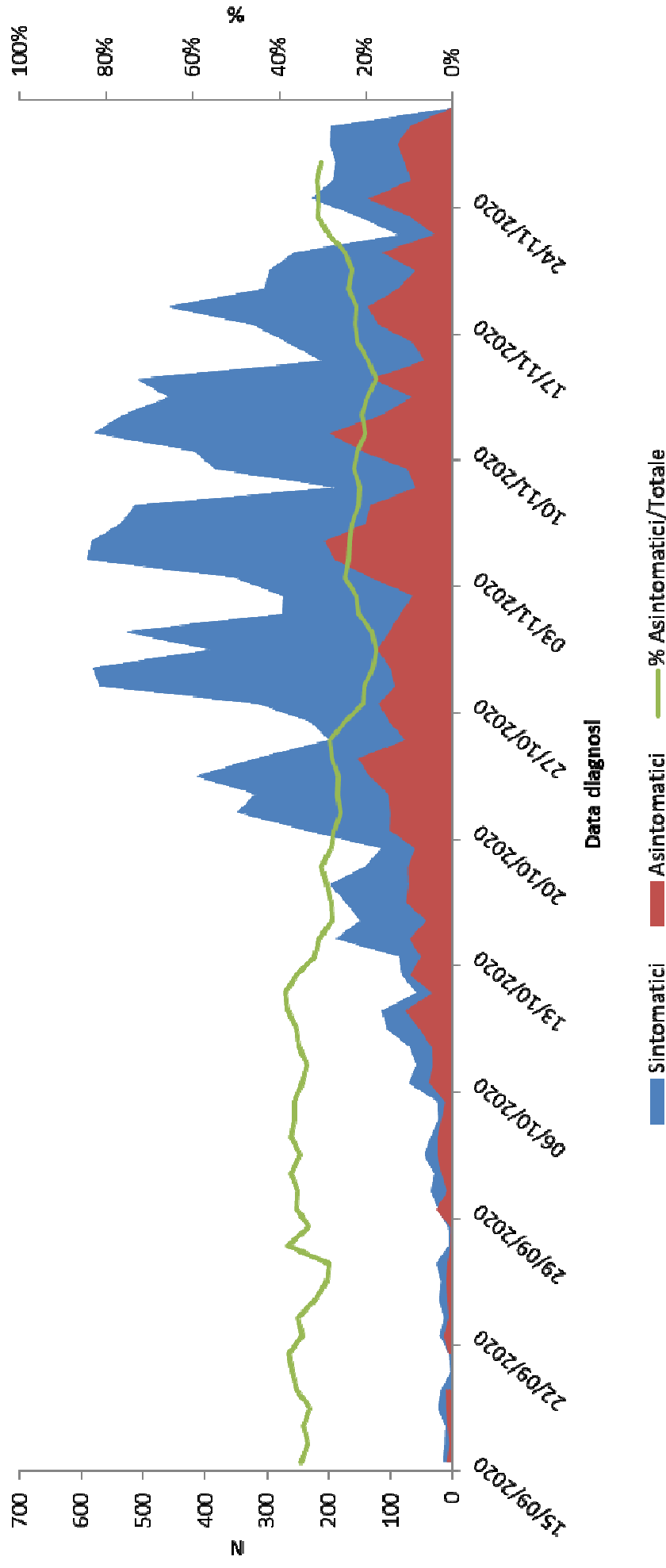
Dai dati ISS



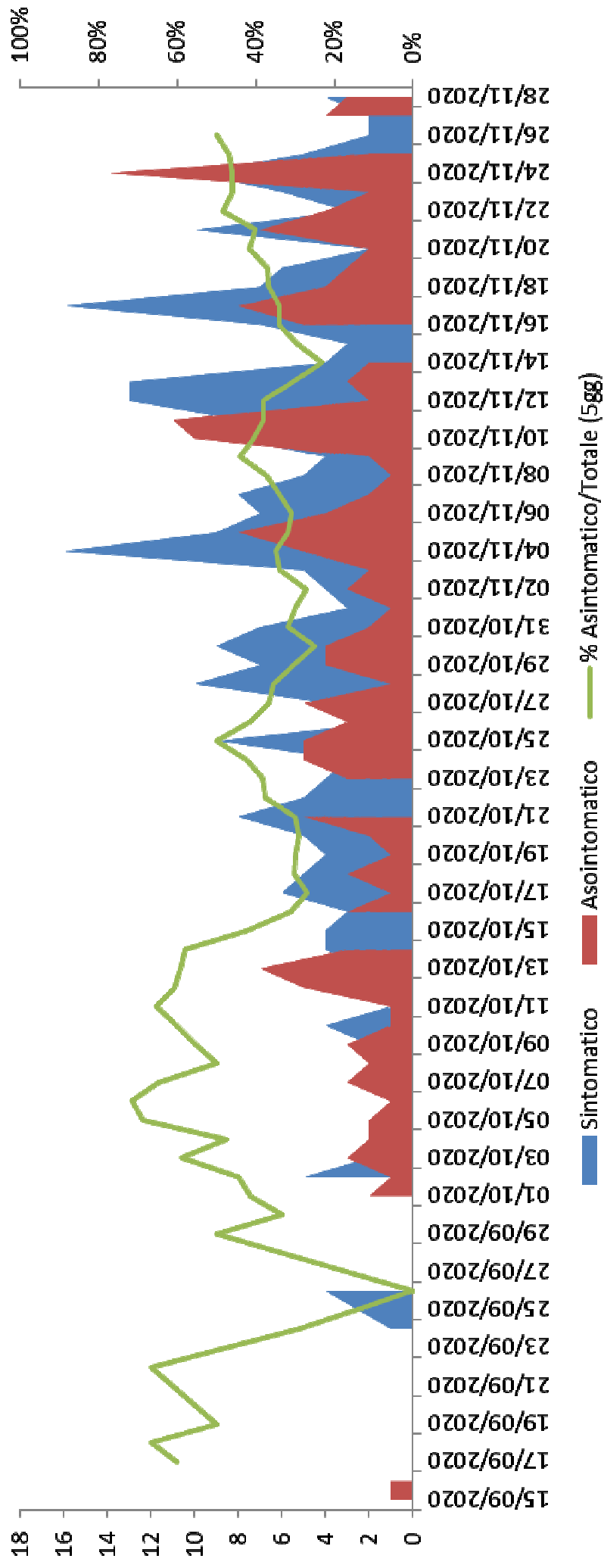
## Distribuzione nel tempo dei casi per presenza di sintomi



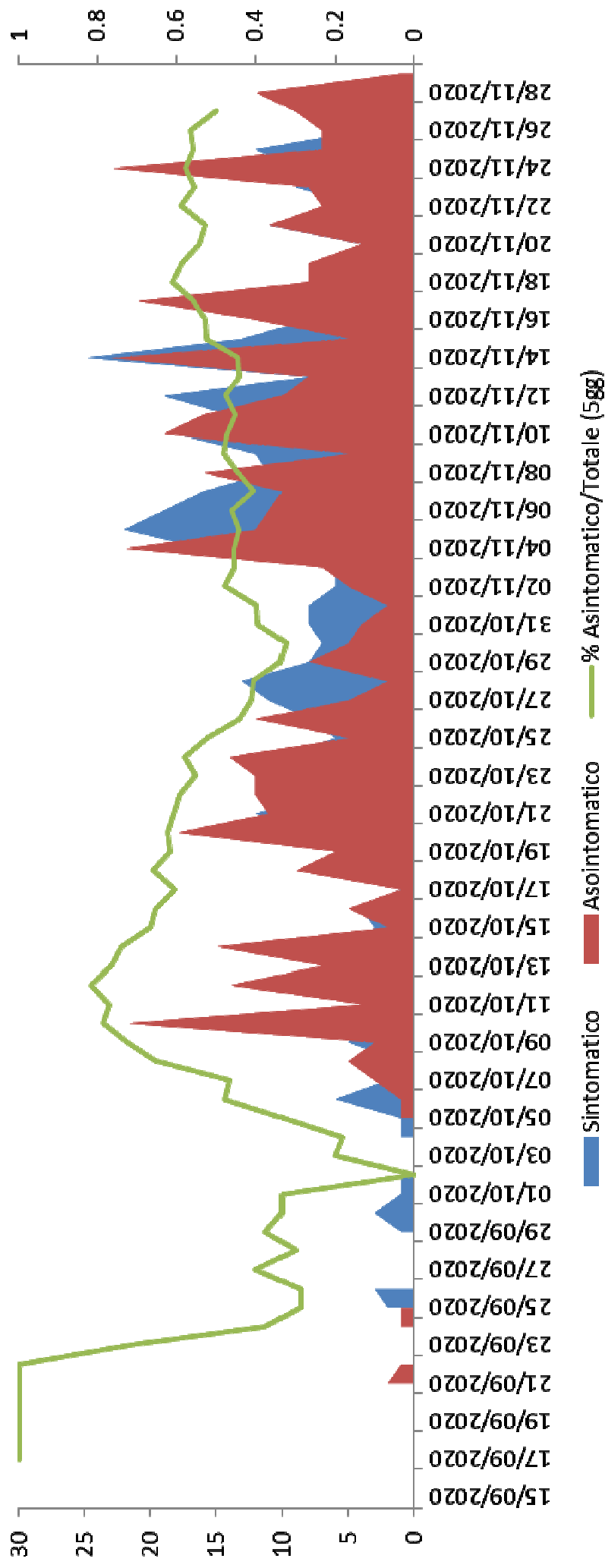
## Distribuzione nel tempo dei casi per presenza di sintomi



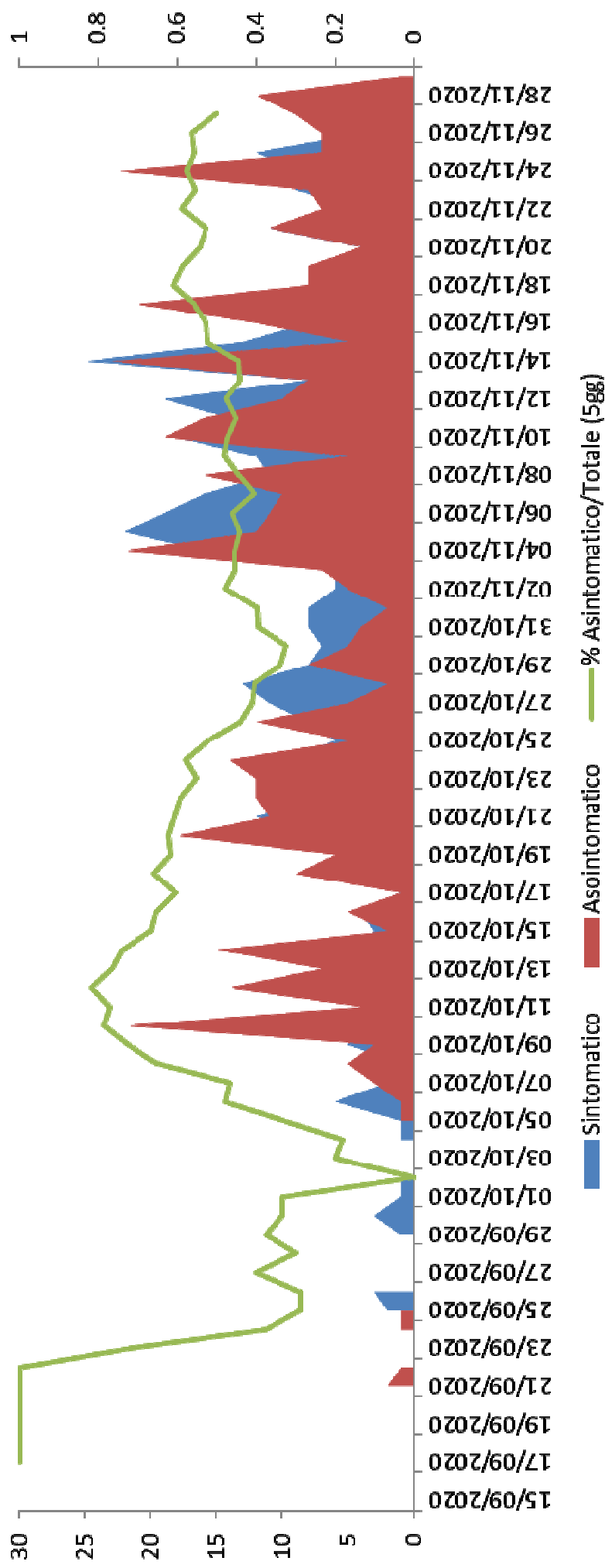
## Distribuzione dei casi per presenza di sintomi: 0-5 anni



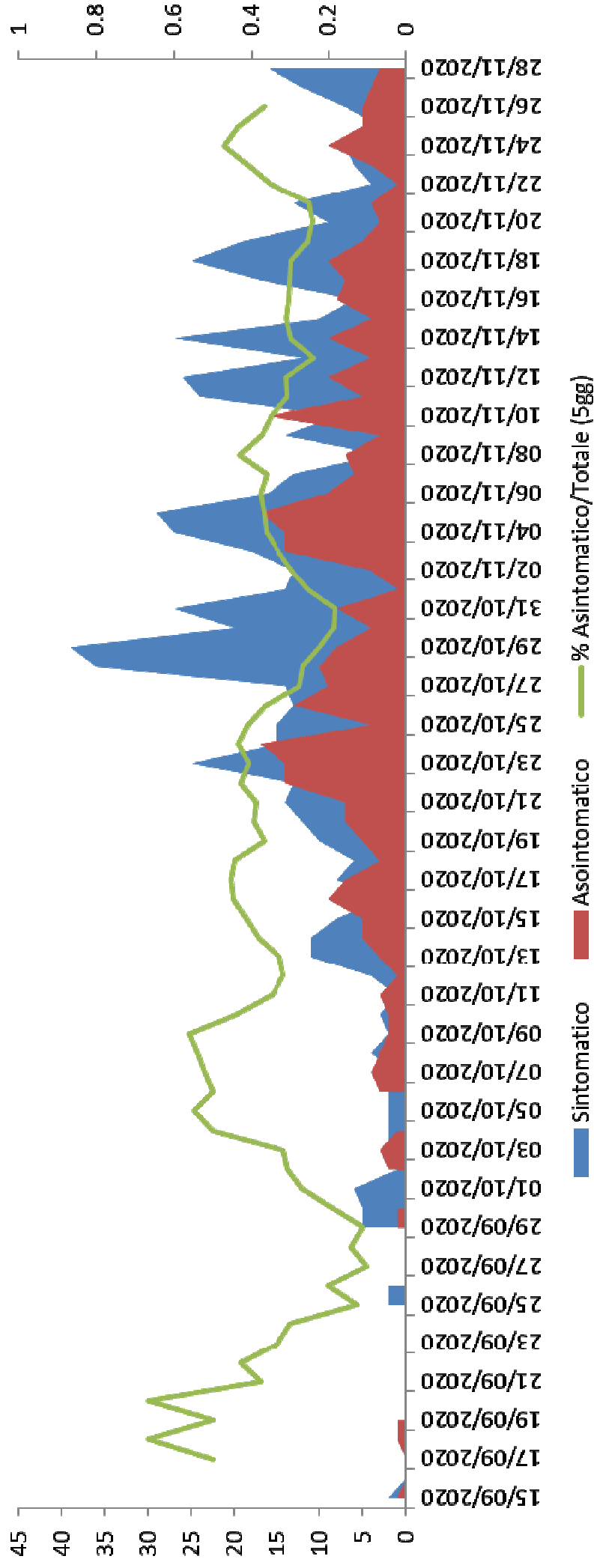
## Distribuzione dei casi per presenza di sintomi: 6-10 anni



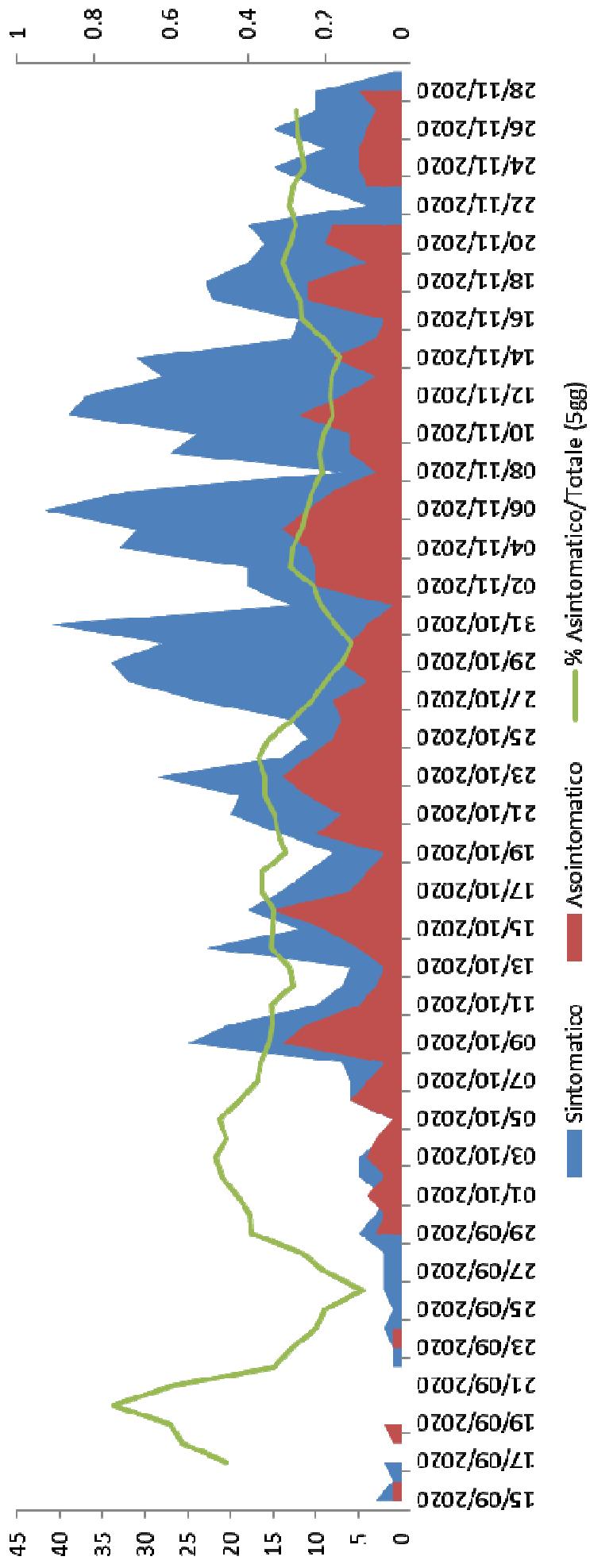
## Distribuzione dei casi per presenza di sintomi: 6-10 anni



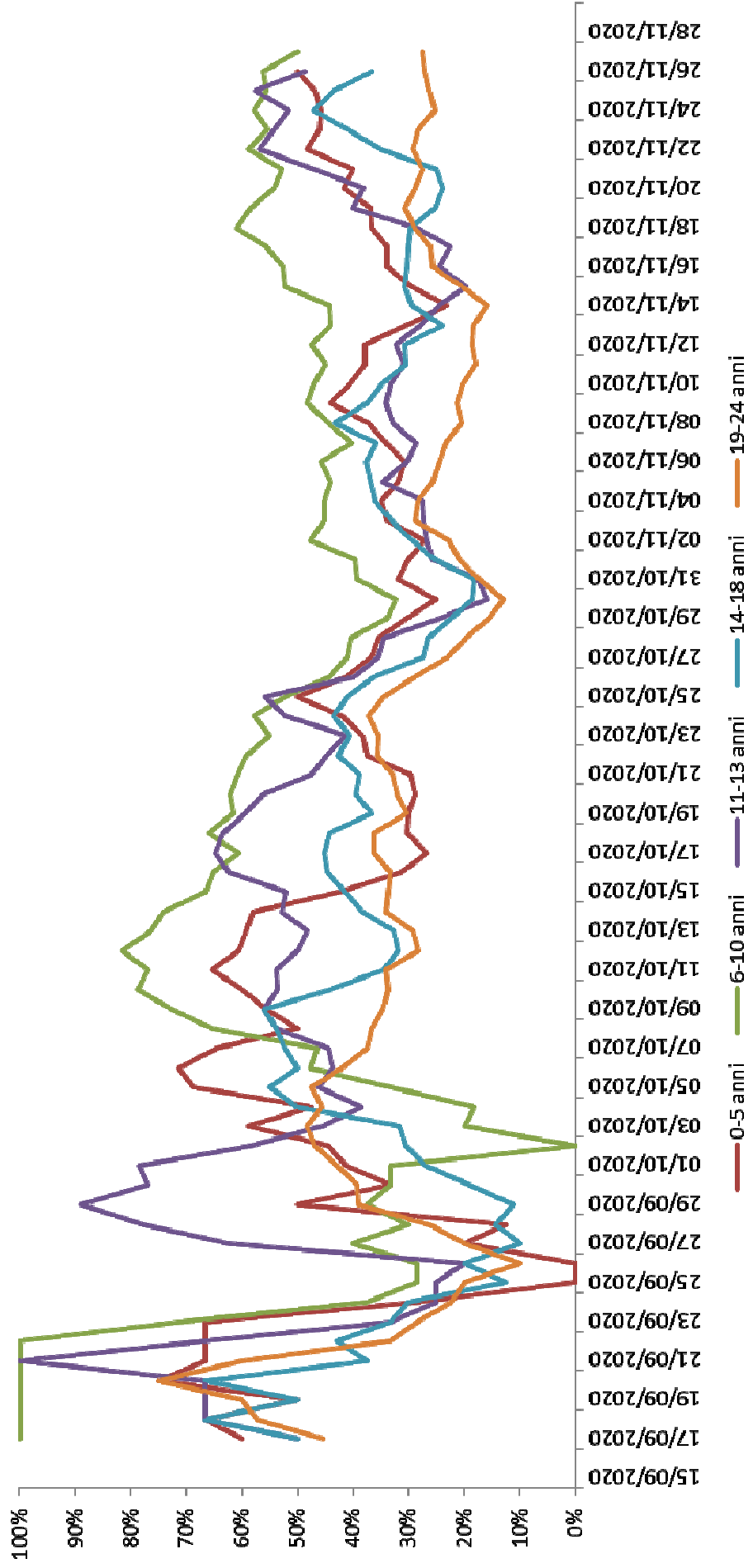
## Distribuzione dei casi per presenza di sintomi: 14-18 anni



## Distribuzione dei casi per presenza di sintomi: 19-24 anni



# Andamento della asintomaticità per classi di età - 0-24 anni





Operatori delle aziende  
sanitarie ed ospedaliere

# Metodologia

L'analisi è riferita alla sola effettuazione di test molecolari per ricerca di SARS CoV 2, indipendentemente dalla motivazione della richiesta del test (dato al momento non disponibile).

Non sono compresi tutti i test di screening diversi dal test molecolare (es. test sierologici) utilizzati routinariamente dalle singole aziende per il monitoraggio dei propri dipendenti.

# La popolazione delle aziende

AZIENDA USL UMBRIA 1	5083
AZIENDA USL UMBRIA 2	4914
AZIENDA OSPEDALIERA DI PERUGIA	2791
AZIENDA OSPEDALIERA DI TERNI	1579

67.3% Femmine

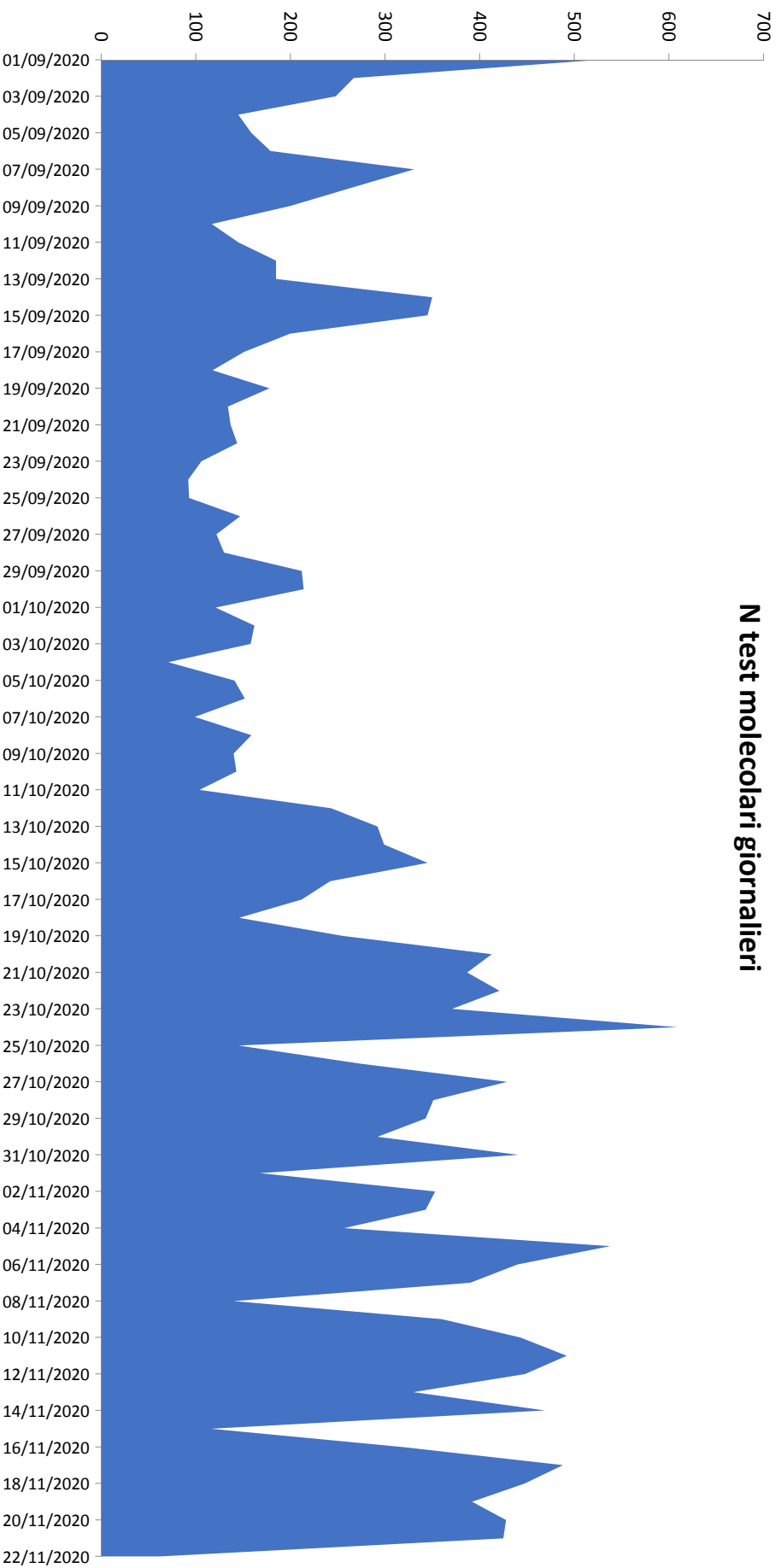
Età media 48.1 anni (moda 56 mediana 49):  
Femmine 47.4 anni (media 56 mediana 49),  
Maschi 49.5 anni (media 59 mediana 51).

# Distribuzione dei controlli

<b>Azienda</b>	<b>N</b>	<b>%</b>
<b>Azienda Ospedaliera di Perugia</b>	1966	18.6%
<b>Azienda Ospedaliera di Terni</b>	1302	12.3%
<b>Azienda USL Umbria 1</b>	3469	32.8%
<b>Azienda USL Umbria 2</b>	3832	36.3%
<b>Totale</b>	10659	100%

Il 66.7% sono medici o infermieri

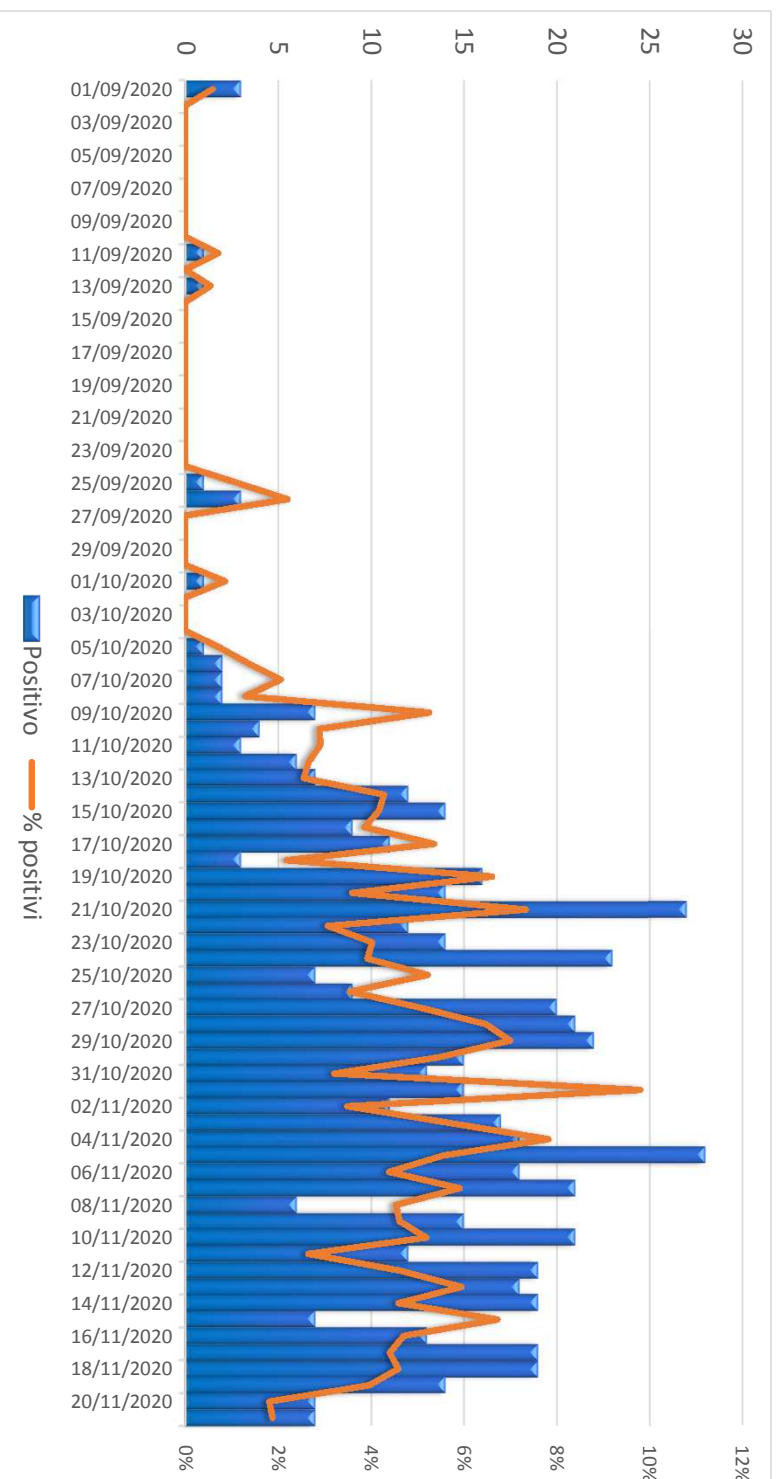
## N test molecolari giornalieri



I test aumentano dalla seconda settimana di ottobre, coerentemente con quanto accade nella popolazione generale

# Distribuzione giornaliera dei nuovi casi

La linea rossa evidenzia l'andamento della percentuale dei positivi sul totale dei tamponi effettuati giornalmente



Anche la distribuzione delle positività segue quella dell'andamento epidemico.

Il 6% dei testati nell'intero periodo ha mostrato una positività.

Positivo	N	%
Si	632	6.0%
No	9937	94.0%
Totale	10569	100%

Questa percentuale aumenta se spostiamo l'inizio dell'osservazione al 1 ottobre

Positivo	N	%
Si	623	11.0%
No	5051	89.0%
Totale	5674	100%

... al 15 ottobre

Positivo	N	%
Si	576	12.9%
No	3906	87.1%
Totale	4482	100%

... al 1 novembre

Positivo	N	%
Yes	326	16.1%
No	1694	83.9%
Total	2020	100%

### Positività al test

Variabili	Odds Ratio	95%	C.I.	P-Value
sexo (M/F)	<u>1.3076</u>	<u>1.1069</u>	<u>1.5446</u>	<u>0.0016</u>
Età	0.9988	0.9915	1.0061	0.7473
Medico o Infermiere (Yes/No)	0.9760	0.8222	1.1586	0.7815
Az. Ospedaliera PG/Az. Ospedaliera TR	1.2979	0.9325	1.8065	0.1221
Az. USL Umbria 1/ Az. Ospedaliera TR	<u>1.3622</u>	<u>1.0055</u>	<u>1.8453</u>	<u>0.0460</u>
Az. USL Umbria 2/ Az. Ospedaliera TR	<u>1.6434</u>	<u>1.2228</u>	<u>2.2087</u>	<u>0.0010</u>

Si evidenzia una maggior probabilità di positività tra i maschi, e tra gli operatori delle aziende territoriali. Non si osservano differenze per età e tra medici o infermieri e l'altro personale.

Spostando la data di inizio osservazione si mantengono comunque le medesime associazioni evidenziate nell'intero arco temporale.



### L'analisi dei Positivi

- 61.6% femmine
- Età media: 48.1 anni (moda 55 mediana 49)
- Femmine 47.3 anni (media 55 mediana 49)
- Maschi 49.3 anni (media 59 mediana 51)
- Il 66% è un medico o un infermiere

paragonabile a quella del totale dei dipendenti

- Il 4.1% (IC95% 2.8-6.1) è stato ricoverato

## Ricovero

<b>Variabili</b>	<b>Odds Ratio</b>	<b>95%</b>	<b>C.I.</b>	<b>P-Value</b>
<b>sexo (M/F)</b>	1.2800	0.5415	3.0254	0.5738
<b>Età</b>	<u>1.0815</u>	<u>1.0328</u>	<u>1.1325</u>	<u>0.0009</u>
<b>Az. Ospedaliera TR / Az. Ospedaliera PG</b>	1.0154	0.1583	6.5117	0.9872
<b>Az. USL Umbria 1/ Az. Ospedaliera PG</b>	1.0816	0.2704	4.3262	0.9117
<b>Az. USL Umbria 2/ Az. Ospedaliera PG</b>	1.5426	0.4176	5.6980	0.5156
<b>medico (Yes/No)</b>	1.6566	0.6846	4.0090	0.2629

L'analisi multivariata conferma l'associazione del ricovero con l'età.  
Non emergono ulteriori associazioni.

## Il confronto con la popolazione generale

il ricorso al ricovero nella popolazione generale della stessa fascia di età (22-76 anni), è pari al 6.4% (IC 95% 6.0-6.8), superiore quindi a quello dei dipendenti delle aziende sanitarie.

### Ricovero

Variabili	Odds Ratio	95%	C.I.	P-Value
sexo (M/F)	<u>2.0177</u>	<u>1.7693</u>	<u>2.3009</u>	<u>0.0000</u>
Età	<u>1.0774</u>	<u>1.0717</u>	<u>1.0832</u>	<u>0.0000</u>
Dipendente Az. Sanitaria NO/SI	1.2762	0.8508	1.9143	0.2384

Dall'analisi non emergono differenze tra le due popolazioni (dipendenti di azienda sanitaria o no). Restano comunque confermate le associazioni con sesso ed età.